

**WMO OMM**

World Meteorological Organization
Organisation météorologique mondiale
Organización Meteorológica Mundial
Всемирная метеорологическая организация
المنظمة العالمية للأرصاد الجوية
世界气象组织

Secrétariat

7 bis, avenue de la Paix – Case postale 2300
CH 1211 Genève 2 – Suisse
Tél.: +41 (0) 22 730 81 11
Fax: +41 (0) 22 730 81 81
wmo@wmo.int – public.wmo.int

Ref.: 17984/2023-15 GS

Notre réf.: 17984/2023/GS/FIN

25 août 2023

Annexe: 1

Objet: Rapport de l'Organisation météorologique mondiale (OMM) sur sa situation financière – Deuxième trimestre de 2023

Madame, Monsieur,

Par sa [résolution 14 \(EC-72\)](#) – États financiers de l'Organisation météorologique mondiale pour l'année 2019, le Conseil exécutif a prié le Secrétaire général d'«établir des rapports financiers trimestriels connexes à l'intention des Membres, incluant notamment des renseignements spécifiques sur les dépenses». Le document ci-joint, intitulé «Rapport sur la situation financière de l'OMM – Deuxième trimestre de 2023», répond à cette demande. Il contient une analyse de l'état des contributions des Membres au 30 juin 2023 et une analyse des dépenses par rapport au budget ordinaire au cours du deuxième trimestre de 2023.

Vos éventuelles remarques sur cette initiative sont les bienvenues et si vous avez des questions, je vous invite à vous adresser à M. Wenjian Zhang (wzhang@wmo.int), Sous-Secrétaire général, avec copie à M. Brian Cover (bcover@wmo.int), Chef de la Section des finances.

Un rapport sera établi chaque trimestre pour informer les Membres de la situation financière de l'OMM tout au long de l'année.

Veuillez agréer, Madame, Monsieur, l'expression de ma considération distinguée.

Petteri Taalas
Secrétaire général

Aux: Représentants permanents des Membres de l'OMM

cc: Conseillers en hydrologie



Notre réf.: 17251/2023/GS/FIN

25 août 2023

Rapport sur la situation financière de l'OMM – Deuxième trimestre de 2023

Le présent rapport contient des informations actualisées sur la situation financière de l'Organisation météorologique mondiale (OMM) au 30 juin 2023. Il met plus particulièrement l'accent sur l'état des contributions au budget ordinaire et sur l'état des dépenses par rapport au budget ordinaire.

Au deuxième trimestre de 2023, le rythme de recouvrement des contributions obligatoires est resté soutenu. Ainsi, si l'on inclut les paiements anticipés versés l'année précédente, l'Organisation a reçu à peine moins (0,4 million de francs suisses) au premier semestre de 2023 qu'au premier semestre de 2022. Le montant des contributions non acquittées au 30 juin 2023 s'élève à 42,2 millions de francs suisses, soit un montant supérieur de 3,7 millions de francs suisses à celui relevé à la fin du deuxième trimestre de 2022. Par ailleurs, les Membres ne devraient pas perdre de vue que l'ensemble des contributions non acquittées au 30 juin 2023 représente environ 62 % des contributions obligatoires au budget ordinaire pour 2023.

La situation de trésorerie du Fonds général à la fin du mois de juin 2023 reste bonne, avec un solde de 32,4 millions de francs suisses. Toutefois, ce montant est inférieur de 11,2 millions de francs suisses à celui relevé fin juin 2022, en raison de l'intensification des activités de mise en œuvre, y compris les voyages et les réunions, dès le second semestre de 2022. La situation de trésorerie du Fonds général à la fin du mois de juin 2023 était suffisante pour répondre aux besoins opérationnels de l'OMM pendant environ cinq mois.

À la fin du mois de juin 2023, le niveau des dépenses effectives et des montants engagés représente 56,6 % du budget total approuvé pour 2023, ce qui s'explique par la mise en œuvre soutenue des activités prévues pour 2023 et la réalisation d'activités reportées des exercices 2020-2022 (l'utilisation des fonds correspondants ayant été reportée à 2023). Cette mise en œuvre soutenue s'explique aussi par l'impact des engagements liés à certains contrats annuels dans le domaine de l'informatique et de la gestion du bâtiment et par l'augmentation des voyages et des réunions dans le contexte de la réduction des restrictions liées à la pandémie de COVID-19. Le niveau des dépenses de personnel est moins élevé que prévu (47,3 %) du fait d'un certain nombre de vacances de poste. Ce niveau est compensé par un montant supérieur aux prévisions des dépenses afférentes au personnel à court terme (pour couvrir les postes vacants), qui, avec les coûts des consultants (principalement liés à la réalisation des activités différées), représente 139,3 % du budget prévu pour cette catégorie de dépenses. Le niveau des dépenses afférentes aux voyages représente 82 % du budget établi initialement dans un contexte de pandémie, ce qui témoigne d'un retour à la normale dans ce domaine. Le taux d'exécution dans la catégorie des bourses d'études est conforme au calendrier et s'établit à 46,2 % du budget prévu. Le taux d'exécution dans la catégorie des indemnités et contributions financières (29,6 %) devrait s'améliorer au second semestre de l'année. Au deuxième trimestre de 2023, le niveau des dépenses contractuelles et opérationnelles correspond à 83 % du budget prévu, les contrats dans le domaine de l'informatique et de la gestion du bâtiment étant de nature annuelle.

A. Situation financière du Fonds général

Selon les dispositions de l'article 8.4 du Règlement financier (*Recueil des documents fondamentaux N° 1* (OMM-N° 15)), les Membres étaient tenus de verser des contributions au budget ordinaire pour 2023 et des avances au Fonds de roulement le 1^{er} janvier 2023. Les Membres qui ne l'ont pas fait sont instamment priés de veiller au versement de ces contributions et avances, ainsi qu'au règlement de tout arriéré dans les meilleurs délais. Il est essentiel que l'OMM reçoive en temps voulu les contributions mises en recouvrement afin de disposer d'une base financière solide, qui lui permette de mener pleinement à bien les activités prévues pour concrétiser le Plan stratégique et la réforme de la gouvernance.

État des contributions obligatoires

Conformément à la résolution 32 (EC-73) – Budget pour l'exercice biennal 2022-2023, et aux dispositions de l'article 8.2 du Règlement financier, le montant total des contributions mises en recouvrement pour 2023 était égal à la moitié du budget de 135,8 millions de francs suisses qui avait été approuvé par le Conseil exécutif pour l'exercice biennal 2022-2023. Ainsi, il a été demandé aux Membres de l'OMM de verser un montant total de 67,9 millions de francs suisses pour 2023. Au 30 juin 2023, les Membres de l'OMM avaient effectué des paiements au titre de leurs contributions pour 2023 s'élevant à 41,4 millions de francs suisses, soit un taux de recouvrement pour 2023 de 61 %, contre 64 % au 30 juin 2022.

Par ailleurs, au début de l'année 2023, les arriérés de contributions pour 2022 et les années précédentes se montaient à 34,1 millions de francs suisses, soit 3,3 millions de plus qu'au début de 2022. Les Membres ont versé 18,3 millions de francs suisses en 2023 au titre des contributions pour 2022 et les années antérieures, ce qui porte le solde des arriérés au 30 juin 2023 à 15,7 millions de francs suisses, soit un montant supérieur de 1,9 million de francs suisses à son niveau au 30 juin 2022.

Le solde total des contributions impayées au 30 juin 2023 s'élevait à 42,2 millions de francs suisses, soit 3,7 millions de francs suisses de plus qu'au 30 juin 2022. L'ensemble des arriérés de contributions dus par les Membres au 30 juin 2023 représentait 62 % du total des contributions au budget ordinaire pour 2023. Les Membres tardant à régler les contributions mises en recouvrement, la trésorerie du Fonds général a été soumise à des pressions importantes pour faire face aux obligations financières de l'OMM.

Tableau 1. Comparaison des contributions obligatoires perçues au 30 juin

	<i>(en milliers de francs suisses)</i>							
	2023	%	2022	%	2021	%	2020	%
Contributions non acquittées au 1 ^{er} janvier								
Arriérés	34 069		30 761		25 174		28 375	
Contributions pour l'exercice en cours	67 886		67 886		67 886		67 886	
Avances perçues	(6 712)	10	(10 036)	15	(9 487)	14	(9 200)	14
Montant total à régler au 1 ^{er} janvier	95 243		88 611		83 573		87 061	
Contributions reçues au 30 juin								
Imputées sur les arriérés	18 342	54	16 988	55	12 167	48	13 141	46
Imputées sur les contributions pour l'exercice en cours	34 724	51	33 116	49	26 161	39	24 827	36
Montant total reçu au 30 juin	53 066	59	50 104	57	38 328	46	37 968	44
Contributions non acquittées au 30 juin								
Arriérés	15 727	46	13 773	45	13 007	52	15 234	54
Contributions pour l'exercice en cours	26 450	39	24 734	36	32 238	47	33 859	50
Montant total à régler au 30 juin	42 177	41	38 507	43	45 245	54	49 093	56

Tableau 2. Bilan comparatif de la situation des Membres à l'égard du règlement de leurs contributions au 30 juin (par nombre de Membres)

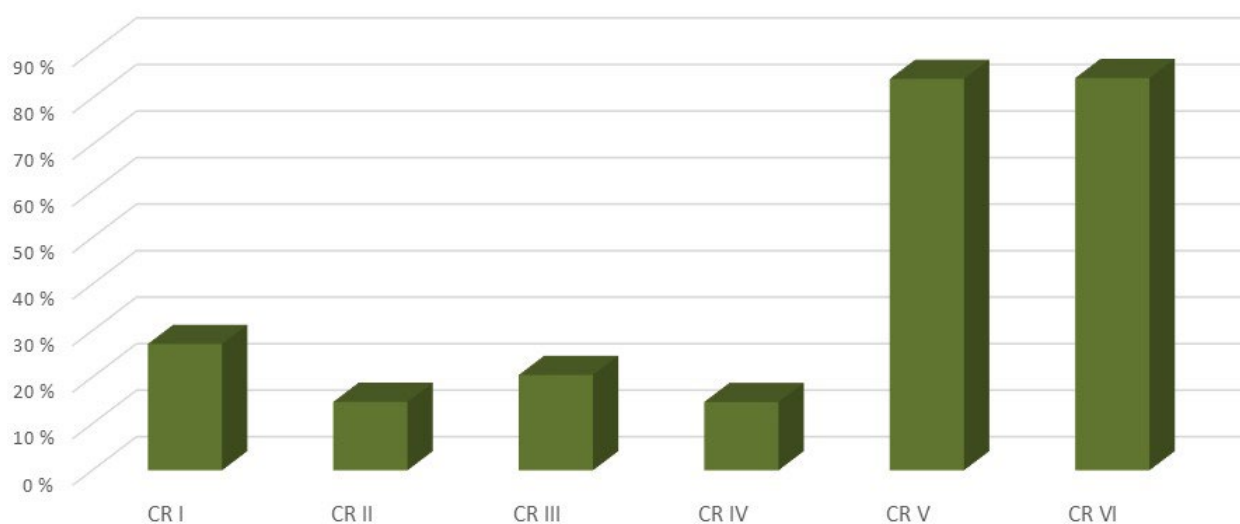
	2023	2022	2021	2020
Membres ayant versé l'intégralité de leur contribution	86	94	79	82
Membres n'ayant des arriérés que pour l'année en cours	47	36	45	49
Membres ayant des arriérés pour l'année en cours et des années antérieures	60	63	69	62

Ref.: I7984/2023-15 GS

Analyse régionale des contributions en souffrance

Le graphique ci-dessous présente le pourcentage des contributions obligatoires acquittées dans chaque Région de l'OMM au 30 juin 2023.

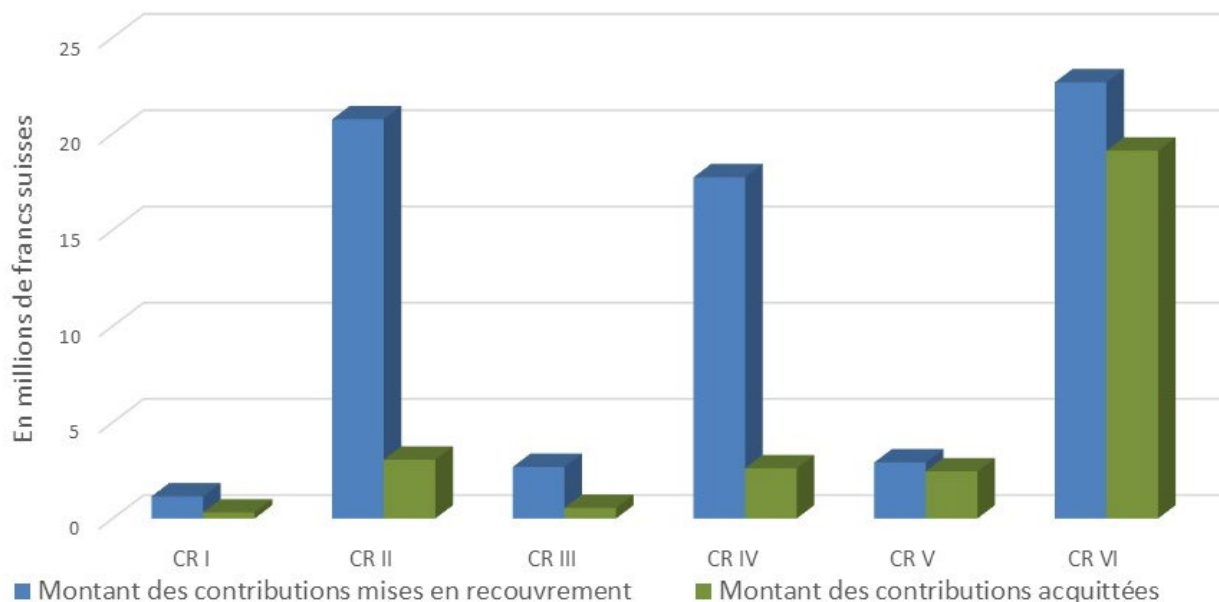
Pourcentage des contributions obligatoires pour 2023 versées au 30 juin 2023



Le graphique ci-dessous présente, pour chaque Région, le montant de ses contributions obligatoires pour 2023 et le montant que ses Membres ont versé à ce titre au 30 juin 2023.

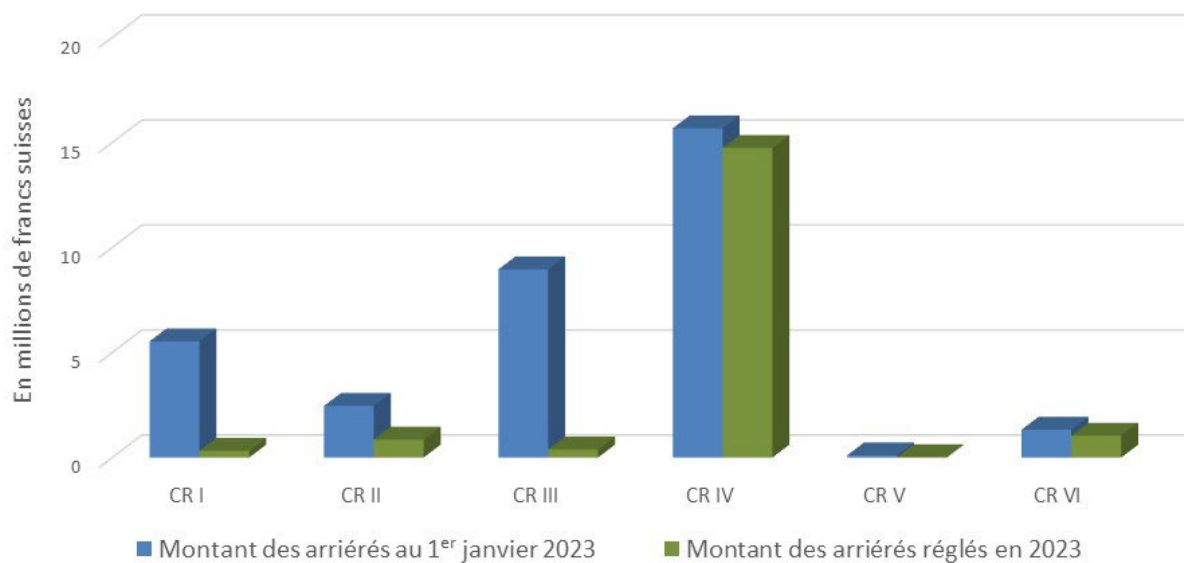
Ref.: I7984/2023-1.5 GS

**Situation des contributions pour 2023
mises en recouvrement par conseil régional**



Le graphique ci-dessous présente, pour chaque Région, le montant de ses arriérés au 1^{er} janvier 2023 et les versements que ses Membres ont effectués pour régler ces arriérés au 30 juin 2023.

**Situation des arriérés
au 30 juin 2023**



Situation relative au droit de vote

Tout Membre dont les contributions présentent un arriéré de plus de deux ans consécutifs est soumis aux dispositions de la [résolution 37 \(Cg-XI\)](#) – Suspension de Membres ayant manqué à leurs obligations financières. Leur droit de vote et leurs autres droits sont suspendus. Chaque année, le droit de vote d'environ 15 % des Membres de l'OMM est suspendu en application de cette résolution. Le tableau ci-dessous présente le nombre de Membres dont le droit de vote était suspendu au 30 juin de cette année et des années précédentes.

Tableau 3. Membres dont le droit de vote était suspendu au 30 juin

	2023	2022	2021	2020
Nombre de Membres dont le droit de vote était suspendu	28	32	35	30

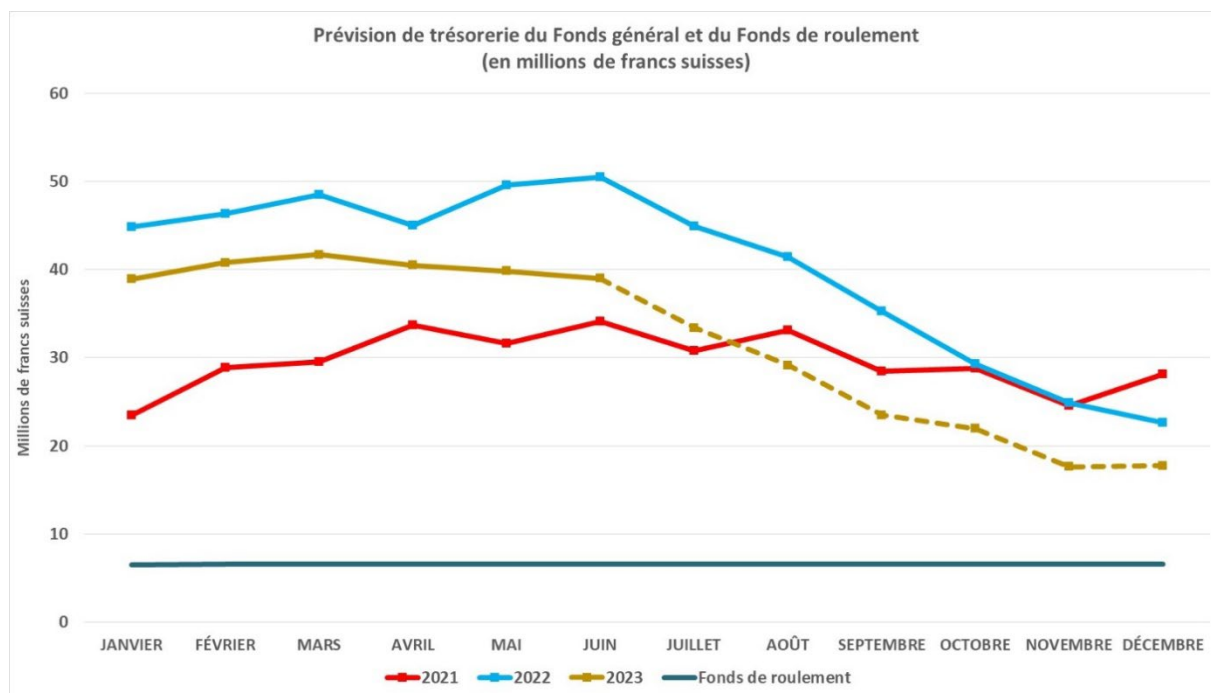
Conformément à l'article 8.8 du Règlement financier, l'OMM peut conclure un accord spécial, tel qu'établi par le Congrès, en vue du remboursement d'arriérés de contributions échues depuis longtemps, avec n'importe quel Membre dont les arriérés de contributions portent sur plus de quatre ans à la date d'entrée en vigueur dudit accord. À l'heure actuelle, un Membre a conclu et respecté un tel accord. La [résolution 37 \(Cg-XI\)](#) ne le concernant plus, il a retrouvé son droit de vote. Au 30 juin 2023, un Membre avait conclu un accord de remboursement, mais ne l'a pas respecté. Il est donc actuellement privé de son droit de vote.

Tableaux détaillés

Le rapport présenté en annexe et intitulé «Situation des contributions au 30 juin 2023» donne, pour chaque Membre, des précisions sur les montants dus au début de 2023, les contributions obligatoires pour 2023, les paiements reçus au cours de 2023, les arriérés pour 2023 et les années précédentes, ainsi que les avances au Fonds de roulement à régulariser.

Situation de trésorerie du Fonds général

Le graphique ci-dessous présente la situation de trésorerie effective pour chaque mois de 2021, 2022 et 2023. Ainsi, au 30 juin 2023, le solde de trésorerie total du Fonds général et du Fonds de roulement s'élevait à environ 39 millions de francs suisses, soit 32,4 millions de francs suisses pour le Fonds général et 6,6 millions de francs suisses pour le Fonds de roulement.



La diminution du solde de trésorerie du Fonds général, passé de 43,6 millions de francs suisses au 30 juin 2022 à 32,4 millions de francs suisses au 30 juin 2023, est due essentiellement à nombreuses activités reportées sont exécutées à la suite de la diminution des restrictions liées à la COVID-19, notamment dans le domaine des voyages.

Les 32,4 millions de francs suisses de liquidités du Fonds général au 30 juin 2023 suffisent pour répondre aux besoins opérationnels du Fonds général pendant environ cinq mois, tandis que les 6,6 millions de francs suisses du Fonds de roulement pourraient, si nécessaire, fournir un peu plus d'un mois supplémentaire de trésorerie d'exploitation.

B. Dépenses au titre du budget ordinaire jusqu'au 30 juin 2023 inclus

Le tableau 4 ci-dessous présente le budget ordinaire pour 2023 par objet de dépense, ainsi que le pourcentage du budget ordinaire auquel correspondent ces dépenses. La colonne des dépenses comprend tant les dépenses effectives que les montants engagés au 30 juin 2023 inclus (en milliers de francs suisses) ainsi que les dépenses relatives à l'utilisation en 2023 des crédits ouverts au titre des budgets pour 2020 à 2022 et non dépensés.

Tableau 4. Budget et dépenses par objet de dépense au 30 juin 2023

Objet de dépense	Budget 2023	Dépenses au 30 juin 2023	En % du budget
a) Dépenses de personnel	49 727,5	23 520,3	47,3
b) Personnel à court terme et consultants	2 579,4	3 593,5	139,3
c) Service des voyages	3 095,3	2 538,5	82,0
d) Bourses et activités de formation	1 169,0	540,4	46,2
e) Indemnités et contributions financières	2 631,1	779,8	29,6
f) Dépenses contractuelles et opérationnelles	7 236,5	6 009,5	83,0
g) Remboursement du prêt relatif au bâtiment du siège	1 477,3	-	100,0
TOTAL	67 916,1	38 459,3	56,6

Une analyse sommaire de chacun des objets de dépense est présentée ci-dessous:

Dépenses de personnel: Les dépenses de personnel comptabilisées à la fin du deuxième trimestre de 2023 représentent 47,3 % du budget prévu au titre de cette ligne budgétaire. Des recrutements sont encore en cours en 2023 pour certains postes vacants, qui, une fois pourvus, permettront de porter les dépenses de personnel au niveau budgétaire prévu d'ici à la fin de l'année 2023.

Personnel à court terme et consultants: Le taux d'exécution de 139,3 % dépasse le montant prévu à la fin du mois de juin 2023, mais s'explique par le recours à du personnel à court terme pour des activités spécifiques et pour compenser les besoins des programmes pendant que le recrutement du personnel est en cours. Il est également fait appel à du personnel à court terme et à des consultants pour soutenir de façon essentielle la mise en œuvre d'activités précédemment reportées. La prise en compte des engagements de dépenses dans ce domaine explique le niveau actuel des dépenses.

Service des voyages: Le budget du service des voyages pour 2023 a été adopté en tenant compte de l'impact que continuait d'avoir la pandémie de COVID-19 et qui se traduisait par la réduction des voyages du personnel du Secrétariat et par une augmentation, qui devait être modérée, des réunions en présentiel par rapport aux dépenses encourues de 2020 à 2022. Le taux d'exécution actuel de 82 % du total des dépenses de voyage attendues pour 2023 est à mettre au regard d'une reprise des activités de voyage dans tous les domaines de programme dans le contexte de l'après-COVID. Dans ce cadre, le Secrétariat continue de mener ses activités

par le biais de réunions virtuelles ou hybrides, selon les besoins, et de recourir à des partenaires d'exécution et à des consultants pour garantir la mise en œuvre des principales missions de l'Organisation. Au 30 juin 2023 inclus, les voyages effectués par des experts pour se rendre à des réunions de l'OMM représentaient environ 55 % des dépenses de voyage.

Bourses et activités de formation: Le niveau d'utilisation des crédits alloués aux bourses et aux activités de formation s'établissait à 46,2 %, en raison du lancement de nombreuses activités dans ce domaine, dans le contexte des rentrées universitaires du second semestre de l'année.

Indemnités et contributions financières: Le niveau des dépenses dans ce domaine s'élève à 29,6 %, en notant que les crédits au titre de cette ligne budgétaire sont généralement utilisés en grande partie lors d'une étape ultérieure de mise en œuvre des projets, au second semestre de l'année.

Dépenses contractuelles et opérationnelles: Les dépenses contractuelles et opérationnelles représentent 83 % du budget prévu pour l'année 2023. Ce taux d'exécution relativement élevé est dû à l'engagement de dépenses liées à des contrats annuels dans le domaine de l'informatique et de la gestion du bâtiment. On peut en outre s'attendre à un dépassement dans cette catégorie de dépenses par rapport au budget initial pour 2023 du fait de l'engagement de ressources au titre d'importants projets d'infrastructure et du nouveau projet de progiciel de gestion intégré, projets qui doivent être financés par le report des fonds de 2020-2022 approuvé par le Conseil exécutif et le Congrès.

Remboursement du prêt relatif au bâtiment du siège: Les fonds correspondants au remboursement du prêt relatif au bâtiment du siège de l'OMM ont été réservés sous forme d'engagement en avril 2023 et seront versés au troisième trimestre de 2023, conformément à la pratique des années précédentes.

Autres considérations générales

1. Répercussions de la pandémie de COVID-19

Le budget approuvé pour la période 2022-2023 a été établi et approuvé dans le contexte de la pandémie de COVID-19, en tenant compte des modalités prévues de mise en œuvre du Plan opérationnel dans ce contexte et des répercussions attendues sur les dépenses prévues par objet. À la fin du mois de juin 2023, en raison de l'incidence moindre de la COVID-19 sur la mise en œuvre des activités, les dépenses sont revenues à un niveau normal, davantage similaire à l'avant-pandémie. L'augmentation des dépenses de voyage due à une progression des réunions en présentiel et des réunions hybrides s'est poursuivie au cours du deuxième trimestre de 2023 et devrait se maintenir jusqu'à la fin de l'année 2023. Cette augmentation s'ajoute aux dépenses contractuelles supplémentaires relatives à l'organisation de davantage de réunions en ligne, avec notamment un recours accru à des services d'interprétation. Par conséquent, le taux d'exécution s'est accru dans ce domaine. Les restrictions imposées dans le monde entier du fait de la COVID-19 ont aussi eu des répercussions sur le niveau d'exécution dans la catégorie des bourses et activités de formation, lequel est actuellement en augmentation par rapport à la même période l'année dernière et continue d'être soutenu par le Secrétariat via l'application de mesures additionnelles telles que l'incitation aux bourses groupées en collaboration avec les centres régionaux de formation professionnelle de l'OMM, en vue d'assurer la mise en œuvre effective de son mandat.

2. Utilisation des crédits sous-utilisés de la période 2020-2022

Le solde total des crédits non utilisés pour la période 2020-2022 s'élève à 10,8 millions de francs suisses. Il a été prévu d'utiliser ce montant en 2023 dans le cadre de la mise en œuvre d'un nombre important d'activités reportées au cours des exercices 2020-2022, ainsi qu'au titre d'investissements dans des infrastructures essentielles, conformément à la [résolution 32 \(EC-73\)](#) – Budget pour l'exercice biennal 2022-2023. Il s'agit notamment de

répondre aux impératifs relatifs au bâtiment, d'investir dans l'infrastructure LAN au siège et de mettre à niveau le progiciel de gestion intégré. Les montants prévus au budget pour 2023 et présentés dans le **tableau 4** et le **tableau 5** ne comprennent pas les fonds supplémentaires reportés, qui seront inscrits dans la colonne des dépenses au fur et à mesure de leur engagement en 2023.

Le **tableau 5** ci-dessous présente le budget pour 2023 et les dépenses au 30 juin 2023 par but à long terme (BLT) et par titre du budget (en milliers de francs suisses).

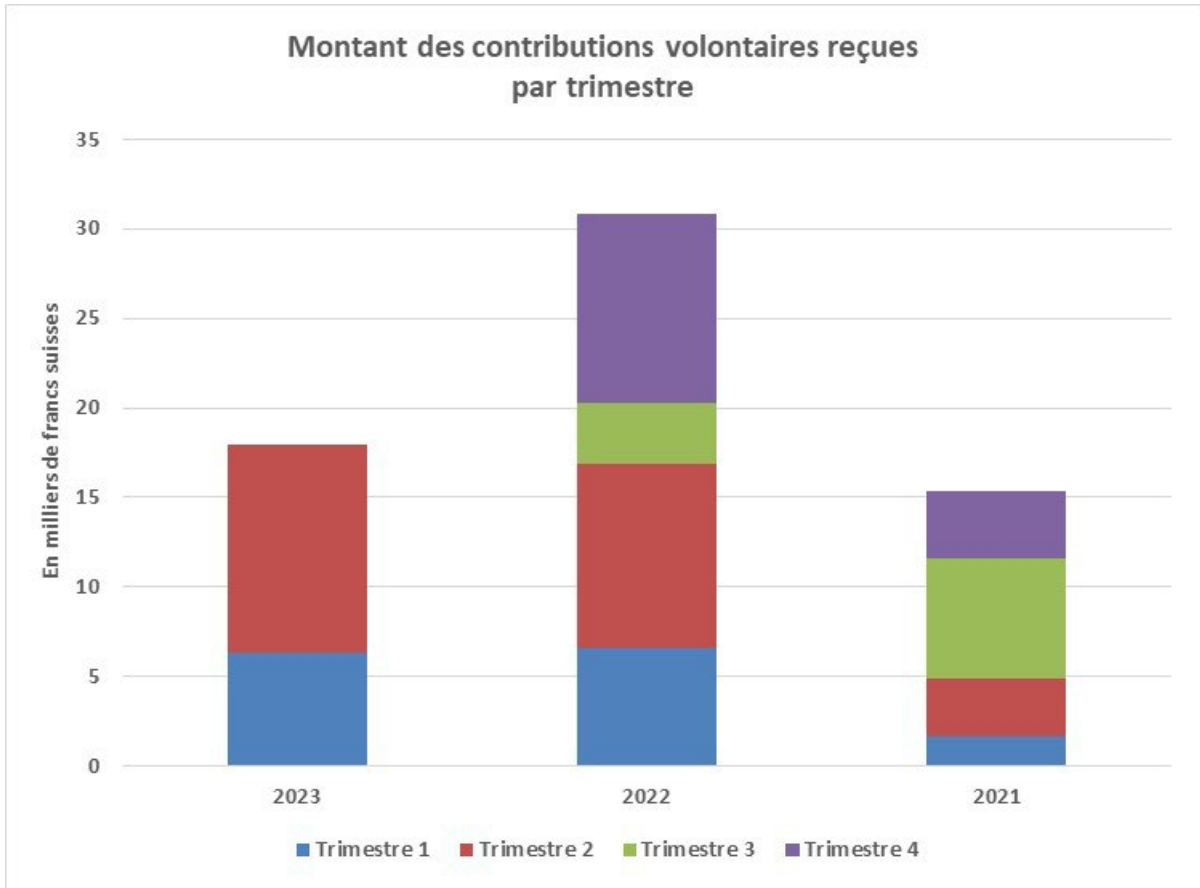
Tableau 5. Budget et dépenses par titre du budget au 30 juin 2023

Lignes de crédit		Budget 2023	Dépenses au 30 juin 2023	En % du budget
Titre I.	BLT 1. Mieux répondre aux besoins de la société	16 008,5	8 895,1	55,6
Titre II.	BLT 2. Améliorer les observations et les prévisions relatives au système terrestre	11 889,1	6 258,6	52,6
Titre III.	BLT 3. Promouvoir la recherche ciblée	6 532,9	3 923,2	60,1
Titre IV.	BLT 4. Réduire l'écart de capacité	13 494,7	7 687,4	57,0
Titre V.	BLT 5. Procéder au réalignement stratégique de la structure et des programmes de l'OMM	715,5	769,7	51,7
Titre VI.	Organes directeurs, équipe dirigeante et contrôle	9 970,2	976,4	59,9
Titre VII.	Services linguistiques	9 305,2	948,9	53,2
TOTAL		67 916,1	35 459,3	56,6

Comme le montre le tableau 5, le niveau d'exécution des lignes de crédit est généralement équilibré et se traduit par un taux d'exécution global de 56,6 %. Le fait que les dépenses par titres du budget dépassent de plus de 50 % le montant budgétaire prévu pour 2023 s'explique par l'utilisation en 2023 des fonds reportés de 2020-2022 afin de mettre en œuvre les activités des programmes qui ont été différées.

C. Versement de contributions volontaires

Le graphique ci-dessous présente les fonds reçus au titre des contributions volontaires en 2021, en 2022 et aux deux premiers trimestres de 2023. Il ressort de ce graphique que le volume des fonds reçus par l'OMM au titre des contributions volontaires est resté important en 2023, totalisant 18 millions de francs suisses pour les deux premiers trimestres de 2023. À titre de comparaison, le montant total des fonds reçus par l'OMM à ce sujet aux deux premiers trimestres de 2023 s'élevait à 16,9 millions de francs suisses. Cette tendance à la hausse montre que les Membres et d'autres donateurs continuent de verser des contributions significatives à l'OMM pour des activités visant à apporter un soutien supplémentaire à la mise en œuvre du Plan stratégique et du Plan opérationnel ainsi qu'à des fins de coopération technique et de développement des capacités.



FONDS GÉNÉRAL
SITUATION DES CONTRIBUTIONS AU 30 JUIN 2023
(Montants exprimés en francs suisses)

Membre	Contributions exigibles au 1 ^{er} janvier			Contributions acquittées			Arriérés actuels				Montants dus au Fonds de roulement
	Année la plus ancienne	Années passées	2023	Années passées	2023	Total	Année la plus ancienne	Années passées	2023	Total	
Afghanistan	2021	27 154,44	13 577,22	-	-	-	2021	27 154,44	13 577,22	40 731,66	-
Afrique du Sud	-	-	162 926,64	-	162 926,64	162 926,64	-	-	-	-	-
Albanie	-	-	13 577,22	-	13 577,22	13 577,22	-	-	-	-	-
Algérie	2022	95 040,54	74 674,71	95 040,54	74 674,71	169 715,25	-	-	-	-	-
Allemagne	-	-	4 086 743,22	-	4 086 743,22	4 086 743,22	-	-	-	-	-
Andorre	2022	12 180,04	13 577,22	12 180,04	-	12 180,04	2023	-	13 577,22	13 577,22	-
Angola	-	-	13 577,22	-	13 577,22	13 577,22	-	-	-	-	-
Antigua-et-Barbuda	2018	65 754,57	13 577,22	-	-	-	2018	65 754,57	13 577,22	79 331,79	-
Arabie saoudite	2022	787 478,76	794 267,37	787 478,76	794 267,37	1 581 746,13	-	-	-	-	-
Argentine	2022	604 135,39	481 991,31	-	-	-	2022	604 135,39	481 991,31	1 086 126,70	-
Arménie	-	-	13 577,22	-	13 577,22	13 577,22	-	-	-	-	-
Australie	-	-	1 412 030,88	-	1 412 030,88	1 412 030,88	-	-	-	-	-
Autriche	-	-	454 836,87	-	454 836,87	454 836,87	-	-	-	-	-
Azerbaïdjan	-	-	20 365,83	-	20 365,83	20 365,83	-	-	-	-	-
Bahamas	-	-	13 577,22	-	-	-	2023	-	13 577,22	13 577,22	-
Bahreïn	-	-	33 943,05	-	33 943,05	33 943,05	-	-	-	-	-
Bangladesh	-	-	13 577,22	-	13 577,22	13 577,22	-	-	-	-	-
Barbade	-	-	13 577,22	-	13 577,22	13 577,22	-	-	-	-	-
Belarus	-	-	27 154,44	-	-	-	2023	-	27 154,44	27 154,44	-
Belgique	-	-	556 666,02	-	-	-	2023	-	556 666,02	556 666,02	-
Bélice	2021	27 154,44	13 577,22	-	-	-	2021	27 154,44	13 577,22	40 731,66	-
Bénin	2021	27 154,44	13 577,22	27 154,44	13 016,14	40 170,58	2023	-	561,08	561,08	-
Bhoutan	-	-	13 577,22	-	13 577,22	13 577,22	-	-	-	-	-
Bolivie, État plurinational de	1985	483 970,70	13 577,22	-	-	-	1985	483 970,70	13 577,22	497 547,92	-
Bosnie-Herzégovine	-	-	13 577,22	-	13 577,22	13 577,22	-	-	-	-	-
Botswana	-	-	13 577,22	-	-	-	2023	-	13 577,22	13 577,22	-
Brésil	2020	4 306 256,23	1 350 933,39	368 862,43	-	368 862,43	2021	3 937 393,80	1 350 933,39	5 288 327,19	-
Brunéi Darussalam	-	-	13 577,22	-	13 577,22	13 577,22	-	-	-	-	-
Bulgarie	-	-	33 943,05	-	33 943,05	33 943,05	-	-	-	-	-
Burkina Faso	-	-	13 577,22	-	13 577,22	13 577,22	-	-	-	-	-
Burundi	2016	84 443,77	13 577,22	43 712,11	-	43 712,11	2020	40 731,66	13 577,22	54 308,88	-
Cabo Verde	-	-	13 577,22	-	13 577,22	13 577,22	-	-	-	-	-
Cambodge	2022	12 458,74	13 577,22	12 458,74	1 118,48	13 577,22	2023	-	12 458,74	12 458,74	-
Cameroon	2018	54 450,86	13 577,22	54 450,86	2 947,03	57 397,89	2023	-	10 630,19	10 630,19	-
Canada	-	-	1 758 249,99	-	1 758 249,99	1 758 249,99	-	-	-	-	-
Chili	-	-	278 333,01	-	278 333,01	278 333,01	-	-	-	-	-
Chine	-	-	10 203 280,83	-	5 100 000,00	5 100 000,00	2023	-	5 103 280,83	5 103 280,83	-

FONDS GÉNÉRAL
SITUATION DES CONTRIBUTIONS AU 30 JUIN 2023
(Montants exprimés en francs suisses)

Membre	Contributions exigibles au 1 ^{er} janvier			Contributions acquittées			Arriérés actuels				Montants dus au Fonds de roulement
	Année la plus ancienne	Années passées	2023	Années passées	2023	Total	Année la plus ancienne	Années passées	2023	Total	
Chypre	-	-	20 365,83	-	20 365,83	20 365,83	-	-	-	-	-
Colombie	-	-	162 926,64	-	162 926,64	162 926,64	-	-	-	-	-
Comores	1991	400 727,78	13 577,22	-	-	-	1991	400 727,78	13 577,22	414 305,00	-
Congo	2016	84 022,96	13 577,22	-	-	-	2016	84 022,96	13 577,22	97 600,18	-
Costa Rica	2021	53 132,26	47 520,27	-	-	-	2021	53 132,26	47 520,27	100 652,53	-
Côte d'Ivoire	-	-	13 577,22	-	13 577,22	13 577,22	-	-	-	-	-
Croatie	-	-	61 097,49	-	61 097,49	61 097,49	-	-	-	-	-
Cuba	2017	277 072,03	61 097,49	-	-	-	2017	277 072,03	61 097,49	338 169,52	-
Curaçao et Sint-Maarten	2022	12 937,01	13 577,22	12 937,01	640,21	13 577,22	2023	-	12 937,01	12 937,01	-
Danemark	-	-	366 584,94	-	-	-	2023	-	366 584,94	366 584,94	-
Djibouti	2019	40 930,81	13 577,22	-	-	-	2019	40 930,81	13 577,22	54 508,03	-
Dominique	2010	168 467,40	13 577,22	-	-	-	2010	168 467,40	13 577,22	182 044,62	-
Égypte	2022	122 194,98	95 040,54	-	-	-	2022	122 194,98	95 040,54	217 235,52	-
El Salvador	2003	258 450,29	13 577,22	-	-	-	2003	258 450,29	13 577,22	272 027,51	-
Émirats arabes unis	-	-	427 682,43	-	427 682,43	427 682,43	-	-	-	-	-
Équateur	2022	7 237,99	54 308,88	-	-	-	2022	7 237,99	54 308,88	61 546,87	-
Érythrée	-	-	13 577,22	-	13 001,20	13 001,20	2023	-	576,02	576,02	-
Espagne	-	-	1 425 608,10	-	1 425 608,10	1 425 608,10	-	-	-	-	-
Estonie	-	-	27 154,44	-	27 154,44	27 154,44	-	-	-	-	-
Eswatini	-	-	13 577,22	-	13 577,22	13 577,22	-	-	-	-	-
États-Unis d'Amérique	2022	14 710 917,87	14 717 706,48	14 710 917,87	-	14 710 917,87	2023	-	14 717 706,48	14 717 706,48	-
Éthiopie	2021	27 154,44	13 577,22	27 154,44	13 577,22	40 731,66	-	-	-	-	-
Fédération de Russie	2022	1 040 345,00	1 255 892,85	1 040 345,00	821 589,98	1 861 934,98	2023	-	434 302,87	434 302,87	-
Fidji	-	-	13 577,22	-	13 577,22	13 577,22	-	-	-	-	-
Finlande	-	-	278 333,01	-	278 333,01	278 333,01	-	-	-	-	-
France	-	-	2 885 159,25	-	2 885 159,25	2 885 159,25	-	-	-	-	-
Gabon	2005	226 528,53	13 577,22	-	-	-	2005	226 528,53	13 577,22	240 105,75	-
Gambie	2021	13 845,22	13 577,22	13 845,22	13 577,22	27 422,44	-	-	-	-	-
Géorgie	-	-	13 577,22	-	13 577,22	13 577,22	-	-	-	-	-
Ghana	2018	66 664,18	13 577,22	43 678,68	-	43 678,68	2021	22 985,50	13 577,22	36 562,72	-
Grèce	-	-	217 235,52	-	217 235,52	217 235,52	-	-	-	-	-
Guatemala	-	-	27 154,44	-	-	-	2023	-	27 154,44	27 154,44	-
Guinée	2018	55 847,05	13 577,22	-	-	-	2018	55 847,05	13 577,22	69 424,27	-
Guinée-Bissau	1997	333 086,86	13 577,22	-	-	-	1997	333 086,86	13 577,22	346 664,08	-
Guyana	-	-	13 577,22	-	13 577,22	13 577,22	-	-	-	-	-
Haïti	-	-	13 577,22	-	8 689,96	8 689,96	2023	-	4 887,26	4 887,26	-
Honduras	2020	27 639,90	13 577,22	15 098,28	-	15 098,28	2022	12 541,62	13 577,22	26 118,84	-
Hong Kong, Chine	-	-	13 577,22	-	13 577,22	13 577,22	-	-	-	-	-

FONDS GÉNÉRAL
SITUATION DES CONTRIBUTIONS AU 30 JUIN 2023
(Montants exprimés en francs suisses)

Membre	Contributions exigibles au 1 ^{er} janvier			Contributions acquittées			Arriérés actuels				Montants dus au Fonds de roulement
	Année la plus ancienne	Années passées	2023	Années passées	2023	Total	Année la plus ancienne	Années passées	2023	Total	
Hongrie	-	-	149 349,42	-	149 349,42	149 349,42	-	-	-	-	-
Îles Cook	-	-	13 577,22	-	13 577,22	13 577,22	-	-	-	-	-
Îles Salomon	2021	27 154,44	13 577,22	13 577,22	-	13 577,22	2022	13 577,22	13 577,22	27 154,44	-
Inde	-	-	699 226,83	-	681 833,00	681 833,00	2023	-	17 393,83	17 393,83	-
Indonésie	-	-	366 584,94	-	-	-	2023	-	366 584,94	366 584,94	-
Iran, République islamique d'	2019	1 073 499,44	251 178,57	552 000,00	-	552 000,00	2021	521 499,44	251 178,57	772 678,01	-
Iraq	-	-	88 251,93	-	88 251,93	88 251,93	-	-	-	-	-
Irlande	-	-	291 910,23	-	291 910,23	291 910,23	-	-	-	-	-
Islande	2022	20 365,83	20 365,83	-	-	-	2022	20 365,83	20 365,83	40 731,66	-
Israël	-	-	373 373,55	-	-	-	2023	-	373 373,55	373 373,55	-
Italie	-	-	2 131 623,54	-	2 131 623,54	2 131 623,54	-	-	-	-	-
Jamaïque	-	-	13 577,22	-	-	-	2023	-	13 577,22	13 577,22	-
Japon	-	-	5 376 579,12	-	5 376 579,12	5 376 579,12	-	-	-	-	-
Jordanie	2022	13 577,22	13 577,22	13 577,22	13 577,22	27 154,44	-	-	-	-	-
Kazakhstan	-	-	88 251,93	-	88 251,93	88 251,93	-	-	-	-	-
Kenya	2022	13 577,22	20 365,83	13 577,22	20 365,83	33 943,05	-	-	-	-	-
Koweït	2022	169 715,25	156 138,03	-	-	-	2022	169 715,25	156 138,03	325 853,28	-
Lesotho	2022	13 577,22	13 577,22	-	-	-	2022	13 577,22	13 577,22	27 154,44	-
Lettonie	-	-	33 943,05	-	33 889,56	33 889,56	2023	-	53,49	53,49	-
Lituanie	-	-	54 308,88	-	54 308,88	54 308,88	-	-	-	-	-
Liban	2021	67 886,10	20 365,83	-	-	-	2021	67 886,10	20 365,83	88 251,93	-
Libéria	1980	499 156,66	13 577,22	-	-	-	1980	499 156,66	13 577,22	512 733,88	300,50
Libye	2017	220 830,08	13 577,22	20 366,00	-	20 366,00	2018	200 464,08	13 577,22	214 041,30	-
Luxembourg	-	-	47 520,27	-	47 520,27	47 520,27	-	-	-	-	-
Macao, Chine	-	-	13 577,22	-	13 577,22	13 577,22	-	-	-	-	-
Macédoine du Nord	-	-	13 577,22	-	-	-	2023	-	13 577,22	13 577,22	-
Madagascar	-	-	13 577,22	-	13 577,22	13 577,22	-	-	-	-	-
Malaisie	-	-	230 812,74	-	230 812,74	230 812,74	-	-	-	-	-
Malawi	2009	177 144,55	13 577,22	-	-	-	2009	177 144,55	13 577,22	190 721,77	-
Maldives	-	-	13 577,22	-	-	-	2023	-	13 577,22	13 577,22	-
Mali	-	-	13 577,22	-	13 577,22	13 577,22	-	-	-	-	-
Malte	-	-	13 577,22	-	-	-	2023	-	13 577,22	13 577,22	-
Maroc	-	-	33 943,05	-	-	-	2023	-	33 943,05	33 943,05	-
Maurice	-	-	13 577,22	-	13 577,22	13 577,22	-	-	-	-	-
Mauritanie	-	-	13 577,22	-	13 577,22	13 577,22	-	-	-	-	-
Mexique	-	-	814 633,20	-	814 633,20	814 633,20	-	-	-	-	-
Micronésie, États fédérés de	2021	24 955,41	13 577,22	13 648,08	-	13 648,08	2022	11 307,33	13 577,22	24 884,55	-

FONDS GÉNÉRAL
SITUATION DES CONTRIBUTIONS AU 30 JUIN 2023
(Montants exprimés en francs suisses)

Membre	Contributions exigibles au 1 ^{er} janvier			Contributions acquittées			Arriérés actuels				Montants dus au Fonds de roulement
	Année la plus ancienne	Années passées	2023	Années passées	2023	Total	Année la plus ancienne	Années passées	2023	Total	
Monaco	-	-	13 577,22	-	13 577,22	13 577,22	-	-	-	-	-
Mongolie	2021	27 154,44	13 577,22	26 502,98	-	26 502,98	2022	651,46	13 577,22	14 228,68	-
Monténégro	-	-	13 577,22	-	13 577,22	13 577,22	-	-	-	-	-
Mozambique	2021	14 188,18	13 577,22	-	-	-	2021	14 188,18	13 577,22	27 765,40	-
Myanmar	2022	93,54	13 577,22	-	-	-	2022	93,54	13 577,22	13 670,76	-
Namibie	-	-	13 577,22	-	13 577,22	13 577,22	-	-	-	-	-
Nauru	-	-	13 577,22	-	13 577,22	13 577,22	-	-	-	-	-
Népal	2021	27 154,44	13 577,22	-	-	-	2021	27 154,44	13 577,22	40 731,66	-
Nicaragua	2022	1 772,55	13 577,22	1 772,55	13 001,31	14 773,86	2023	-	575,91	575,91	-
Niger	2017	68 320,26	13 577,22	18 687,33	-	18 687,33	2019	49 632,93	13 577,22	63 210,15	-
Nigéria	2021	325 853,28	122 194,98	162 926,64	-	162 926,64	2022	162 926,64	122 194,98	285 121,62	-
Nioué	-	-	13 577,22	-	-	-	2023	-	13 577,22	13 577,22	-
Norvège	-	-	454 836,87	-	454 836,87	454 836,87	-	-	-	-	-
Nouvelle-Calédonie	-	-	13 577,22	-	13 577,22	13 577,22	-	-	-	-	-
Nouvelle-Zélande	-	-	203 658,30	-	203 658,30	203 658,30	-	-	-	-	-
Oman	-	-	74 674,71	-	74 674,71	74 674,71	-	-	-	-	-
Ouganda	-	-	13 577,22	-	5 355,74	5 355,74	2023	-	8 221,48	8 221,48	-
Ouzbékistan	-	-	20 365,83	-	-	-	2023	-	20 365,83	20 365,83	-
Pakistan	2022	24 374,84	74 674,71	-	-	-	2022	24 374,84	74 674,71	99 049,55	-
Panama	-	-	54 308,88	-	468,81	468,81	2023	-	53 840,07	53 840,07	-
Papouasie-Nouvelle-Guinée	2019	53 697,92	13 577,22	-	-	-	2019	53 697,92	13 577,22	67 275,14	-
Paraguay	2022	13 577,22	20 365,83	13 577,22	-	13 577,22	2023	-	20 365,83	20 365,83	-
Pays-Bas, Royaume des	-	-	923 250,96	-	923 250,96	923 250,96	-	-	-	-	-
Pérou	-	-	108 617,76	-	108 617,76	108 617,76	-	-	-	-	-
Philippines	-	-	142 560,81	-	142 560,81	142 560,81	-	-	-	-	-
Pologne	-	-	556 666,02	-	556 666,02	556 666,02	-	-	-	-	-
Polynésie française	-	-	13 577,22	-	13 577,22	13 577,22	-	-	-	-	-
Portugal	-	-	237 601,35	-	237 601,35	237 601,35	-	-	-	-	-
Qatar	-	-	176 503,86	-	176 503,86	176 503,86	-	-	-	-	-
République arabe syrienne	2013	172 724,92	13 577,22	7 577,71	-	7 577,71	2013	165 147,21	13 577,22	178 724,43	-
République centrafricaine	1983	465 572,38	13 577,22	-	-	-	1983	465 572,38	13 577,22	479 149,60	-
République de Corée	2022	70 809,52	1 724 306,94	70 809,52	1 517 803,74	1 588 613,26	2023	-	206 503,20	206 503,20	-
République de Kiribati	-	-	13 577,22	-	13 577,22	13 577,22	-	-	-	-	-
République de Moldova	-	-	13 577,22	-	-	-	2023	-	13 577,22	13 577,22	-
République démocratique du Congo	1988	427 903,16	13 577,22	-	-	-	1988	427 903,16	13 577,22	441 480,38	-
République démocratique populaire lao	-	-	13 577,22	-	13 577,22	13 577,22	-	-	-	-	-
République dominicaine	2021	46 897,33	47 520,27	39 002,50	-	39 002,50	2021	7 894,83	47 520,27	55 415,10	-

FONDS GÉNÉRAL
SITUATION DES CONTRIBUTIONS AU 30 JUIN 2023
(Montants exprimés en francs suisses)

Membre	Contributions exigibles au 1 ^{er} janvier			Contributions acquittées			Arriérés actuels				Montants dus au Fonds de roulement
	Année la plus ancienne	Années passées	2023	Années passées	2023	Total	Année la plus ancienne	Années passées	2023	Total	
République du Yémen	2015	94 120,62	13 577,22	-	-	-	2015	94 120,62	13 577,22	107 697,84	-
République kirghize	2013	131 655,07	13 577,22	13 577,22	-	13 577,22	2014	118 077,85	13 577,22	131 655,07	-
République populaire démocratique de Corée	-	-	13 577,22	-	-	-	2023	-	13 577,22	13 577,22	-
République tchèque	-	-	224 024,13	-	224 024,13	224 024,13	-	-	-	-	-
République-Unie de Tanzanie	-	-	13 577,22	-	184,31	184,31	2023	-	13 392,91	13 392,91	-
Roumanie	-	-	210 446,91	-	-	-	2023	-	210 446,91	210 446,91	-
Royaume-Uni de Grande-Bretagne et d'Irlande du Nord	-	-	2 932 679,52	-	2 932 679,52	2 932 679,52	-	-	-	-	-
Rwanda	2020	40 731,66	13 577,22	-	-	-	2020	40 731,66	13 577,22	54 308,88	-
Sainte-Lucie	-	-	13 577,22	-	13 577,22	13 577,22	-	-	-	-	-
Samoa	-	-	13 577,22	-	13 577,22	13 577,22	-	-	-	-	-
Sao Tomé-et-Principe	1992	386 468,05	13 577,22	-	-	-	1992	386 468,05	13 577,22	400 045,27	-
Sénégal	2021	15 767,72	13 577,22	-	-	-	2021	15 767,72	13 577,22	29 344,94	-
Serbie	-	-	20 365,83	-	20 365,83	20 365,83	-	-	-	-	-
Seychelles	-	-	13 577,22	-	13 577,22	13 577,22	-	-	-	-	-
Sierra Leone	1996	336 250,12	13 577,22	-	-	-	1996	336 250,12	13 577,22	349 827,34	-
Singapour	-	-	339 430,50	-	339 430,50	339 430,50	-	-	-	-	-
Slovaquie	-	-	101 829,15	-	101 829,15	101 829,15	-	-	-	-	-
Slovénie	-	-	54 308,88	-	54 308,88	54 308,88	-	-	-	-	-
Somalie	1984	463 172,66	13 577,22	-	-	-	1984	463 172,66	13 577,22	476 749,88	300,50
Soudan	2022	12 492,40	13 577,22	-	-	-	2022	12 492,40	13 577,22	26 069,62	-
Soudan du Sud	2015	107 025,67	13 577,22	-	-	-	2015	107 025,67	13 577,22	120 602,89	-
Sri Lanka	-	-	27 154,44	-	-	-	2023	-	27 154,44	27 154,44	-
Suède	-	-	583 820,46	-	583 820,46	583 820,46	-	-	-	-	-
Suisse	-	-	760 324,32	-	760 324,32	760 324,32	-	-	-	-	-
Suriname	2019	53 697,92	13 577,22	-	-	-	2019	53 697,92	13 577,22	67 275,14	-
Tadjikistan	2021	15 050,75	13 577,22	-	-	-	2021	15 050,75	13 577,22	28 627,97	-
Tchad	2007	207 452,66	13 577,22	-	-	-	2007	207 452,66	13 577,22	221 029,88	-
Territoires britanniques des Caraïbes	-	-	13 577,22	-	13 577,22	13 577,22	-	-	-	-	-
Thaïlande	-	-	244 389,96	-	244 389,96	244 389,96	-	-	-	-	-
Timor-Leste	-	-	13 577,22	-	12 558,20	12 558,20	2023	-	1 019,02	1 019,02	-
Togo	2021	27 154,44	13 577,22	-	-	-	2021	27 154,44	13 577,22	40 731,66	-
Tonga	-	-	13 577,22	-	13 577,22	13 577,22	-	-	-	-	-
Trinité-et-Tobago	2022	27 154,44	27 154,44	27 154,44	-	27 154,44	2023	-	27 154,44	27 154,44	-
Tunisie	2022	20 365,83	13 577,22	20 365,83	-	20 365,83	2023	-	13 577,22	13 577,22	-
Türkiye	-	-	570 243,24	-	570 243,24	570 243,24	-	-	-	-	-
Turkménistan	-	-	20 365,83	-	-	-	2023	-	20 365,83	20 365,83	-
Tuvalu	2022	1 539,89	13 577,22	-	-	-	2022	1 539,89	13 577,22	15 117,11	-

FONDS GÉNÉRAL
SITUATION DES CONTRIBUTIONS AU 30 JUIN 2023
(Montants exprimés en francs suisses)

Membre	Contributions exigibles au 1 ^{er} janvier			Contributions acquittées			Arriérés actuels				Montants dus au Fonds de roulement
	Année la plus ancienne	Années passées	2023	Années passées	2023	Total	Année la plus ancienne	Années passées	2023	Total	
Ukraine	-	-	33 943,05	-	-	-	2023	-	33 943,05	33 943,05	-
Uruguay	-	-	61 097,49	-	-	-	2023	-	61 097,49	61 097,49	-
Vanuatu	-	-	13 577,22	-	13 577,22	13 577,22	-	-	-	-	-
Venezuela, République bolivarienne du	2014	3 491 879,15	122 194,98	-	-	-	2014	3 491 879,15	122 194,98	3 614 074,13	-
Viet Nam	-	-	61 097,49	-	61 097,49	61 097,49	-	-	-	-	-
Zambie	2019	45 711,39	13 577,22	34 858,21	-	34 858,21	2022	10 853,18	13 577,22	24 430,40	-
Zimbabwe	2021	15 128,84	13 577,22	13 540,31	-	13 540,31	2022	1 588,53	13 577,22	15 166,75	-
TOTAL		34 069 188,16	67 886 100,00	18 342 412,62	41 435 977,79	59 778 390,41		15 726 775,54	26 450 122,21	42 176 897,75	601,00