



28 تشرين الثاني/نوفمبر 2024

الرقم المرجعي: 19251/2024/GS/FIN

عدد المرفقات: 1

الموضوع: تقرير عن الوضع المالي للمنظمة العالمية للأرصاد الجوية في الربع الثالث من عام 2024

تحية طيبة وبعد،

بموجب القرار 14 (EC-72) - البيانات المالية للمنظمة العالمية للأرصاد الجوية (WMO) لعام 2019، طلب المجلس التنفيذي من الأمين العام "إعداد تقارير مالية ربع سنوية ذات صلة، تتضمن معلومات عن النفقات، لعرضها على الأعضاء". وتجدون طي هذه الرسالة الوثيقة المعنونة "تقرير عن الوضع المالي للمنظمة العالمية للأرصاد الجوية في الربع الثالث من عام 2024" التي تأتي استجابة لهذا الطلب. ويتضمن التقرير تحليلاً لحالة الاشتراكات المقدّرة على أعضاء المنظمة حتى 30 أيلول/سبتمبر 2024، وكذلك تحليلاً للنفقات مقارنة بالميزانية العادية خلال الربع الثالث من عام 2024.

ونرحب بتلقي ما ترونه من تعليقات على التقرير وما يتراءى لكم من أسئلة بشأنه، وتستطيعون إرسال هذه التعليقات والأسئلة إلى السيد Thomas Asare ([tasare@wmo.int](mailto:tasare@wmo.int))، الأمين العام المساعد، مع إرسال نسخة إلى السيد Brian Cover ([bcover@wmo.int](mailto:bcover@wmo.int))، المراقب المالي.

علماً بأنه ستُعد تقارير ربع سنوية أخرى لإطلاع الأعضاء على أحدث المستجدات الخاصة بالوضع المالي للمنظمة طوال العام.

وتفضلوا بقبول فائق الاحترام،

البروفيسورة سيلبيستي ساولو  
الأمينة العامة

إلى: الممثلين الدائمين لأعضاء المنظمة

صورة إلى: المستشارين الهيدرولوجيين

## المرفق



## WMO OMM

World Meteorological Organization  
Organisation météorologique mondiale  
Organización Meteorológica Mundial  
Всемирная метеорологическая организация  
المنظمة العالمية للأرصاد الجوية  
世界气象组织

## Secrétariat

7 bis, avenue de la Paix – Case postale 2300  
CH 1211 Genève 2 – Suisse  
Tél.: +41 (0) 22 730 81 11  
Fax: +41 (0) 22 730 81 81  
wmo@wmo.int – public.wmo.int

28 تشرين الثاني/نوفمبر 2024

الرقم المرجعي: 19252/2024/GS/FIN

## تقرير عن الوضع المالي للمنظمة العالمية للأرصاد الجوية في الربع الثالث من عام 2024

تقدّم هذه الوثيقة معلومات مُحدّثة عن الوضع المالي للمنظمة العالمية للأرصاد الجوية في 30 أيلول/سبتمبر 2024، مع التركيز بشكل خاص على حالة الاشتراكات في الميزانية العادية فضلاً عن حالة النفقات من الميزانية العادية. وتقدّم أيضاً معلومات إضافية بشأن الأموال المتلقاة تحت بند المساهمات الطوعية حتى 30 أيلول/سبتمبر 2024.

وشهد نمط سداد الاشتراكات المُقدّرة في عام 2024 انخفاضاً في الربع الثالث من العام. فوصلت مدفوعات الاشتراكات خلال الربع الثالث لعام 2024، بما في ذلك تنفيذ المدفوعات المقدمة المتلقاة في عام 2023، إلى 57.6 مليون فرنك سويسري، وهو ما نتج عنه مستوى مجموعه 41.1 مليون فرنك سويسري من الاشتراكات المُقدّرة غير المسددة في 30 أيلول/سبتمبر 2024، وهو مستوى أعلى بمقدار 8.5 ملايين فرنك سويسري عما كانت عليه في 30 أيلول/سبتمبر 2023. وينبغي للأعضاء ملاحظة أن إجمالي الاشتراكات المُقدّرة غير المسددة حتى 30 أيلول/سبتمبر 2024 يمثل نحو 59 في المائة من الاشتراكات المُقدّرة في الميزانية العادية لعام 2024. ويقدم الجدول الوارد في نهاية هذا التقرير والمعنون "الصندوق العام - بيان يوضح حالة الاشتراكات في 30 أيلول/سبتمبر 2024" تفاصيل الاشتراكات المقدرة غير المسددة لكل عضو من أعضاء المنظمة.

وتأثر الوضع النقدي للصندوق العام بانخفاض معدل سداد الاشتراكات المقدرة خلال الربع الثالث من عام 2024 مقارنة بالفترة نفسها من عام 2023. وفي نهاية أيلول/سبتمبر 2024، بلغ الوضع النقدي للصندوق العام 26.5 مليون فرنك سويسري، بما في ذلك صندوق رأس المال العامل البالغ 6.7 ملايين فرنك سويسري؛ وهو ما يعني أن هذا الوضع النقدي أقل بمقدار 8.8 ملايين فرنك سويسري عما كان عليه في نهاية أيلول/سبتمبر 2023. وفي نهاية أيلول/سبتمبر 2024، كان الوضع النقدي للصندوق العام كافياً لتغطية الاحتياجات التشغيلية للمنظمة لمدة ثلاثة أشهر ونصف تقريباً، مع وجود صندوق رأس المال العام لدعم شهر إضافي من متطلبات الميزانية العادية، إذا لزم الأمر. وتتواصل أمانة المنظمة مع الأعضاء الذين لم يسددوا المبالغ المستحقة عن عام 2024 لتشجيعهم على سداد اشتراكاتهم المقدرة لهذا العام في أقرب وقت ممكن، بما يضمن توفير سيولة كافية ومستمرة للميزانية العادية، ويكفل استمرار الأمانة في تنفيذ الأنشطة.

وفي نهاية أيلول/سبتمبر 2024، كان مستوى النفقات الفعلية، التي تشمل الالتزامات، 72.3 في المائة من إجمالي الميزانية المعتمدة لعام 2024. وجرى استهلاك 72.4 في المائة من الميزانية الخاصة بتكاليف الموظفين، بسبب بعض الوظائف الشاغرة المعلقة. وتعكس تكاليف الموظفين ذوي العقود قصيرة الأجل وتكاليف الخبراء الاستشاريين، البالغة 60.4 في المائة من الميزانية ذات الصلة، عودة إلى الاتجاه الطبيعي مقارنة بالربعين الأول والثاني اللذين أُصدرت فيهما عقود لملء الوظائف الشاغرة المحددة، مع ما يتصل بها من تكاليف العقود المدرجة في هذه الأرباع.

ويمثل مستوى النفقات في بند الأسفار 63.7 في المائة من الميزانية المقررة موزعة بالتساوي بين سفر الموظفين في بعثات وسفر المشاركين والممثلين للمشاركة في اجتماعات ترعاها المنظمة. ويبلغ مستوى الإنفاق في بند المنح الدراسية 42.1 في المائة، وهو ما يمثل عودة إلى الاتجاه الطبيعي في هذا الوقت من العام تمثيلاً مع التقويمات الدراسية.

وزادت نسبة الإنفاق على المنح والمساهمات المالية إلى 78.9 في المائة من الميزانية المتعمدة، وهو ما يعكس التوازن الجيد في استخدام هذه الموارد مقارنة بالميزانية في هذه الفترة من العام. ووصلت نسبة الإنفاق على المصروفات التعاقدية والتشغيلية خلال عام 2024 إلى 80.2 في المائة.

## ألف. الوضع المالي للصندوق العام

طبقاً للمادة 8.4 من اللائحة المالية (الوثائق الأساسية رقم 1 (مطبوع المنظمة رقم 15))، يجب على الأعضاء في المنظمة سداد الاشتراكات المقدّرة عليهم في الميزانية العادية لعام 2024 والسلف المقدّمة إلى صندوق رأس المال العامل في 1 كانون الثاني/يناير 2024. وتحت المنظمة الأعضاء، الذين لم يفوا بهذا الالتزام، على ضمان سداد اشتراكاتهم المقدّرة في الميزانية العادية لعام 2024 ومتأخراتهم من الاشتراكات المقدّرة والسلف المستحقة لصندوق رأس المال العامل في أقرب وقت ممكن. ويكتسي سداد الاشتراكات المقدّرة في حينها أهمية بالغة للوصول إلى الأساس المالي السليم اللازم لتنفيذ الأنشطة المزمعة على الوجه الأمثل بغية تنفيذ الخطة الاستراتيجية المعتمدة وإصلاح الحوكمة.

## حالة الاشتراكات المقدّرة

وفقاً للقرار 2 (EC-77) - ميزانية فترة السنتين 2024-2025، والمادة 8.2 من اللائحة المالية، بلغ إجمالي الاشتراكات المقدّرة لعام 2024 نصف قيمة الميزانية البالغة 139.3 مليون فرنك سويسري التي اعتمدها المجلس التنفيذي لفترة السنتين 2024-2025. ومن ثم، فُدر إجمالي الاشتراكات المقدّرة على أعضاء المنظمة في عام 2024 بمبلغ 69.7 مليون فرنك سويسري. وحتى 30 أيلول/سبتمبر 2024، سدد أعضاء المنظمة ما مجموعه 40.7 مليون فرنك سويسري من الاشتراكات المقدّرة لعام 2024، وهو ما يعادل نسبة تحصيل قدرها 57 في المائة في عام 2024 مقابل 72 في المائة في 30 أيلول/سبتمبر 2023.

وإضافة إلى الاشتراكات المقدّرة لعام 2024، سجّلت المنظمة في أوائل عام 2024 متأخرات في سداد الاشتراكات المقدّرة لعام 2023 وما قبله قدرها 29.1 مليون فرنك سويسري، أي 5 ملايين فرنك سويسري أقل من بداية عام 2023. وخلال الأرباع الثلاثة من عام 2024، سدد الأعضاء 17.0 مليون فرنك سويسري من إجمالي المتأخرات المستحقة عن عام 2023 وما قبله؛ فبلغ رصيد المتأخرات 12.1 مليون فرنك سويسري في 30 أيلول/سبتمبر 2024، أي 1.5 مليون فرنك سويسري أقل من المتأخرات المستحقة في 30 أيلول/سبتمبر 2023.

ووصل إجمالي الرصيد غير المسدد من الاشتراكات المقدّرة في 30 أيلول/سبتمبر 2024 إلى 41.1 مليون فرنك سويسري، أي 8.5 ملايين فرنك سويسري أعلى مما كان في 30 أيلول/سبتمبر 2023. ومن ثم، فإن نسبة مجموع الاشتراكات المقدّرة غير المسددة حتى 30 أيلول/سبتمبر 2024 تبلغ 59 في المائة من إجمالي الاشتراكات المقدّرة في الميزانية العادية لعام 2024. ويفرض تأخر الأعضاء في سداد الاشتراكات المقدّرة ضغوطاً كبيرة على الموارد النقدية للصندوق العام اللازمة للوفاء بالالتزامات المالية للمنظمة.

## الجدول 1. مقارنة تحصيل الاشتراكات المُقدَّرة في 30 أيلول/ سبتمبر

(بآلاف الفرنكات السويسرية)

	2021	%	2022	%	2023	%	2024
14	25 174		30 761		34 069		29 069
	67 886		67 886		67 886		69 663
	(9 487)	15	(10 036)	10	(6 712)	13	(9 392)
	83 573		88 611		95 243		89 340
49	12 331	56	17 129	60	20 509	58	16 983
49	33 507	51	34 631	62	42 114	44	31 260
55	45 838	58	51 759	66	62 623	57	47 246
51	12 843	44	13 633	40	13 560	42	12 086
37	24 892	34	23 219	28	19 060	43	29 010
45	37 735	42	36 852	34	32 620	43	41 097

الاشتراكات غير المسددة حتى 1 كانون الثاني/ يناير  
المتأخرات  
الأنصبة المُقدَّرة للعام الجاري  
الاشتراكات المؤداة مسبقاً  
إجمالي المبالغ غير المسددة حتى 1 كانون الثاني/ يناير

الاشتراكات المتسَلِّمة حتى 30 أيلول/ سبتمبر  
عن المتأخرات  
عن الأنصبة المقدرة للعام الجاري  
إجمالي المبالغ المتسَلِّمة حتى 30 أيلول/ سبتمبر

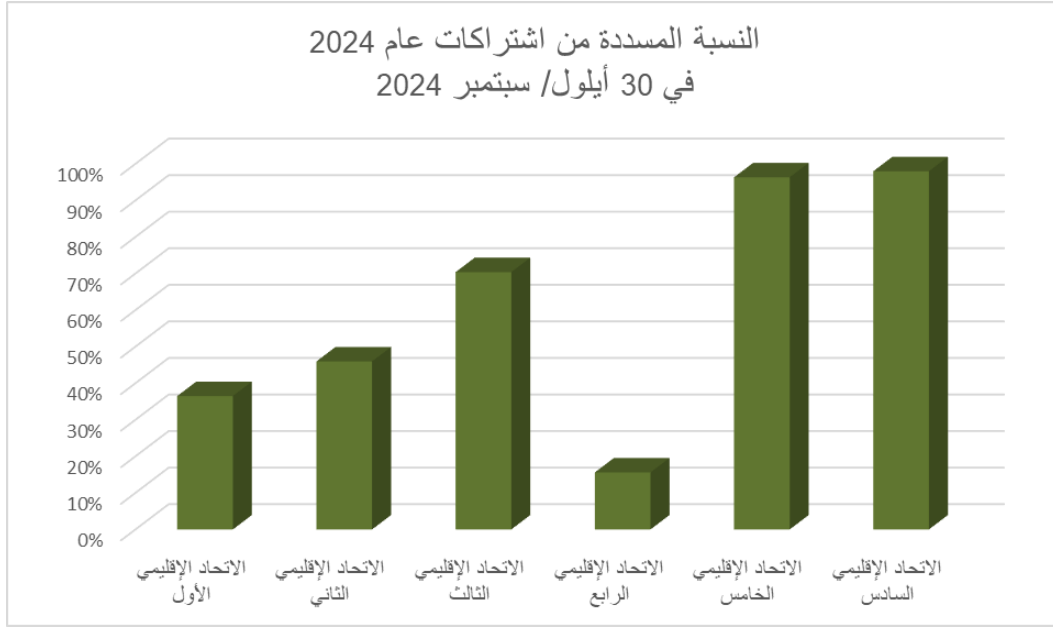
الاشتراكات غير المسددة حتى 30 أيلول/ سبتمبر  
المتأخرات  
عن العام الجاري  
إجمالي المبالغ غير المسددة حتى 30 أيلول/ سبتمبر

## الجدول 2. مقارنة حالة سداد الأعضاء في 30 أيلول/ سبتمبر

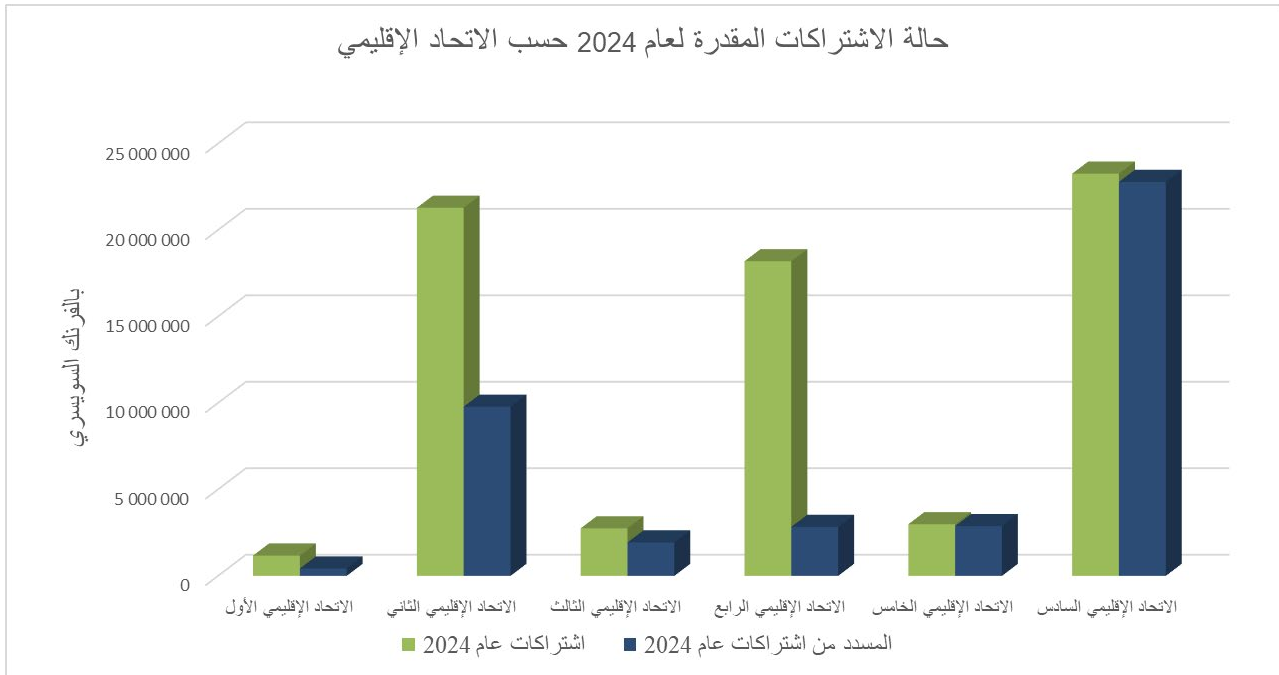
2021	2022	2023	2024	
87	100	110	99	الأعضاء الذين سددوا اشتراكاتهم بالكامل
40	33	27	37	الأعضاء المدينون عن العام الجاري فقط
66	60	56	57	الأعضاء المدينون عن العام الجاري وما قبله

## التحليل الإقليمي للاشتراكات المُقدَّرة غير المسددة

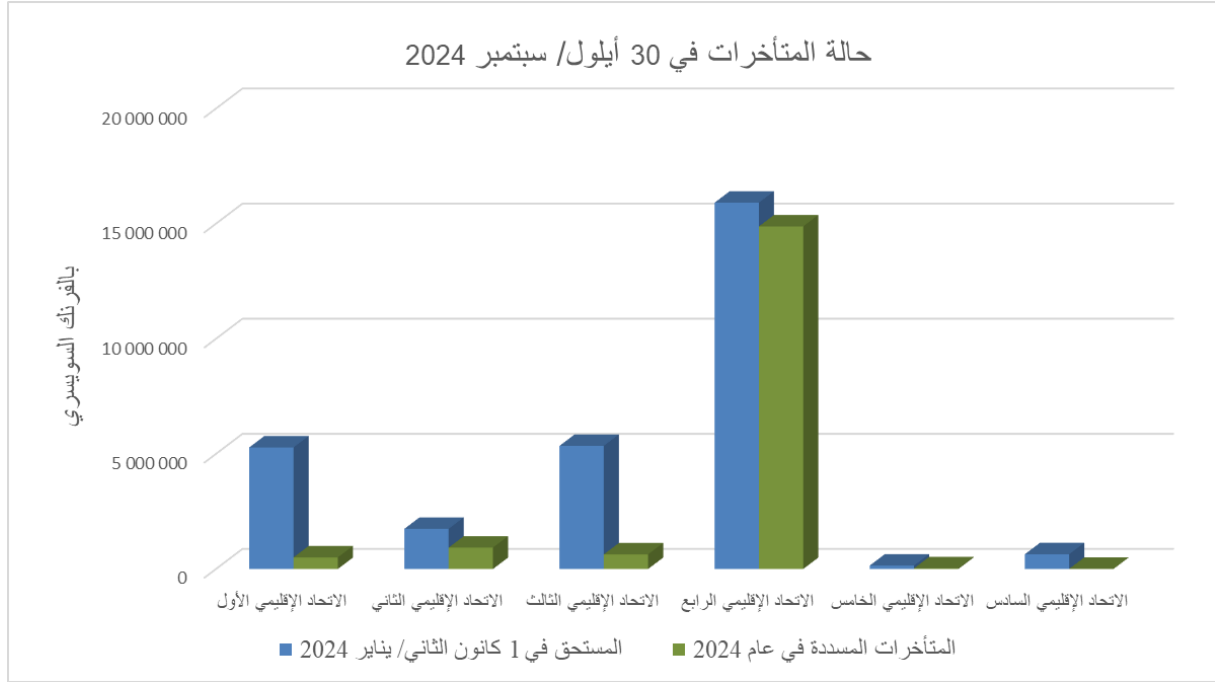
يعرض الرسم البياني التالي النسبة التي سدها كل اتحاد إقليمي تابع للمنظمة من الاشتراكات المُقدَّرة عليه، في 30 أيلول/ سبتمبر 2024.



ويعرض الرسم البياني التالي توزيع الاشتراكات المُقدَّرة لعام 2024 والمبالغ المسددة منها حتى 30 أيلول/ سبتمبر 2024، بحسب كل اتحاد إقليمي تابع للمنظمة.



ويعرض الرسم البياني التالي توزيع المتأخرات في 1 كانون الثاني/يناير 2024 والمبالغ المسددة منها حتى 30 أيلول/سبتمبر 2024، بحسب كل اتحاد إقليمي تابع للمنظمة.



### حالة حقوق التصويت

تُطبَّق أحكام **القرار 37 (Cg-XI)** - تعليق العضوية بسبب عدم الوفاء بالالتزامات المالية، على كل عضو يتأخر في سداد اشتراكاته لمدة تزيد على عامين متتاليين ويُحرم من حقه في التصويت ومن حقوق أخرى. وعملاً بهذا القرار، عُلِّقت فيما سبق حقوق التصويت لزهاء 15 في المائة من أعضاء المنظمة. وفي 30 أيلول/سبتمبر، كان عدد الأعضاء المحرومين من حقهم في التصويت في المنظمة على النحو التالي:

### الجدول 3. الأعضاء الذين فقدوا حقوقهم في التصويت في 30 أيلول/سبتمبر

2021	2022	2023	2024	الأعضاء الذين فقدوا حقوق التصويت
35	32	28	33	

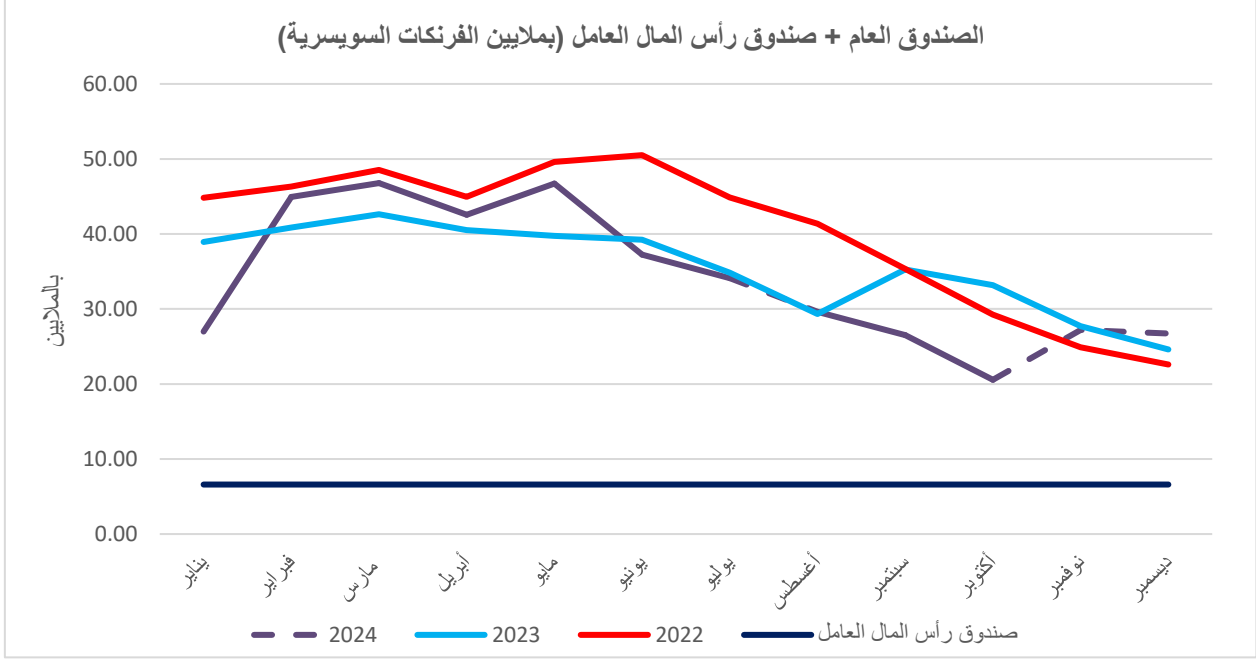
ووفقاً للمادة 8.8 من اللائحة المالية، يجوز اتخاذ الترتيبات الخاصة التي يضعها المؤتمر لسداد الاشتراكات المتأخرة لمدة طويلة مع أي عضو متأخر عن السداد لمدة تزيد على أربع سنوات في تاريخ بدء سريان هذه الترتيبات. وقد أبرم عضوان اتفاقاً لسداد الاشتراكات المتأخرة والتزما به، فلم تعد تُطبَّق عليهما أحكام **القرار 37 (Cg-XI)** واستردا حقهما في التصويت.

### جداول تفصيلية

يقدم الجدول الوارد في نهاية هذا التقرير والمعنون "الصندوق العام - بيان يوضح حالة الاشتراكات في 30 أيلول/سبتمبر 2024" تفاصيل عن كل عضو فيما يتعلق بالمبالغ المستحقة عليه في بداية عام 2024، واشتراكاته المقدّرة لعام 2024، والمدفوعات التي أداها في عام 2024، والمبالغ المستحقة عليه لعام 2024 وما قبله، والسُّلف المستحقة لحساب صندوق رأس المال العامل.

## حالة السيولة في الصندوق العام

يعرض الرسم البياني التالي الوضع النقدي الفعلي لكل شهر من عام 2022 و عام 2023 و عام 2024. وكما يتضح من الرسم البياني، بلغ إجمالي الرصيد النقدي للصندوق العام زائد صندوق رأس المال العامل 26.5 مليون فرنك سويسري في 30 أيلول/ سبتمبر 2024. وينقسم هذا المبلغ إلى 19.8 مليون فرنك سويسري في الصندوق العام و 6.7 ملايين فرنك سويسري في صندوق رأس المال العامل.



وفي 30 أيلول/ سبتمبر 2024، بلغ الرصيد النقدي للصندوق العام 26.5 مليون فرنك سويسري، أي 8.8 ملايين فرنك سويسري أقل من نظيره المسجل في 30 أيلول/ سبتمبر 2023 والبالغ 35.3 مليون فرنك سويسري، ويرجع ذلك في الأساس إلى تباطؤ الأعضاء في سداد الاشتراكات المقدرة خلال الربع الثالث من عام 2024 مقارنة بالفترة ذاتها من عام 2023. وهذا التباطؤ يتعلق بسداد الاشتراكات المقدرة عن العام الجاري (2024).

والرصيد النقدي للصندوق العام، البالغ 26.5 مليون فرنك سويسري في 30 أيلول/ سبتمبر 2024، يكفي لتغطية الاحتياجات التشغيلية للصندوق العام لثلاثة أشهر ونصف تقريباً، ويمكن لرصيد صندوق رأس المال العامل البالغ 6.7 ملايين فرنك سويسري أن يوفر، عند الاقتضاء، ما يزيد قليلاً على شهر إضافي من السيولة التشغيلية.

والانخفاض في الرصيد النقدي، الذي شهدناه في الربع الثالث من عام 2024 وكان نتيجة مباشرة لتأخر الأعضاء في سداد الاشتراكات المقدرة، يتطلب اهتماماً عاجلاً من الأعضاء الذين عليهم مبالغ مستحقة من اشتراكاتهم المقدرة غير المسددة. وتتواصل الأمانة مع الأعضاء الذين لم يسددوا المبالغ المستحقة عن عام 2024 لتشجيعهم على سداد اشتراكاتهم المقدرة لهذا العام في أقرب وقت ممكن، بما يضمن توفير سيولة كافية ومستمرة للميزانية العادية، ويكفل استمرار الأمانة في تنفيذ الأنشطة.

باء. نفقات الميزانية العادية حتى 30 أيلول/ سبتمبر 2024

يعرض الجدول 4 التالي الميزانية العادية لعام 2024 بحسب بند الإنفاق، ونسبة النفقات من الميزانية العادية. وتشمل مبالغ الإنفاق كلاً من النفقات الفعلية والمبالغ الملتزم بها والمقيدة حتى 30 أيلول/ سبتمبر 2024 (بالآلاف الفرنكات السويسرية).

الجدول 4. الميزانية والنفقات بحسب بند الإنفاق في 30 أيلول/ سبتمبر 2024

النسبة من الميزانية	النفقات حتى 30 أيلول/ سبتمبر 2024	ميزانية 2024	بند الإنفاق
72.4%	36 247.3	50 063.3	(أ) تكاليف الموظفين
60.4%	2 141.2	3 544.9	(ب) الموظفون ذوو العقود القصيرة الأجل والخبراء الاستشاريون
63.7%	5 277.2	5 146.2	(ج) الأسفار
42.1%	311.6	739.3	(د) المنح الدراسية والتدريب
78.9%	1 028.4	1 303.3	(هـ) المنح والمساهمات المالية
80.2%	5 695.2	7 097.1	(و) المصروفات التعاقدية والتشغيلية
100.0%	1 477.3	1 477.3	(ز) سداد قرض مبنى المقر
<b>72.3%</b>	<b>50 178.2</b>	<b>69 371.4</b>	<b>المجموع</b>

وفيما يلي تحليل موجز لكل بند من بنود الإنفاق:

**تكاليف الموظفين:** بلغت نسبة الإنفاق في هذا البند 72.4 في المائة في نهاية الربع الثالث من عام 2024. ويتسق هذا المستوى بشكل عام مع التوقعات التي تعكس أثر مستوى بسيط من الوظائف الشاغرة خلال الربع الثالث من عام 2024. ومن المتوقع زيادة الإنفاق في بند تكاليف الموظفين تقترب من 100 في المائة بحلول نهاية العام.

**الموظفون ذوو العقود القصيرة الأجل والخبراء الاستشاريون:** يسير حالياً معدل الإنفاق البالغ 60.4 في المائة في نهاية أيلول/ سبتمبر 2024 على المسار الصحيح مقارنة بالربع الأول من العام الذي ارتفع خلاله معدل الاستعانة بالموظفين ذوي العقود القصيرة الأجل لدعم الوظائف الشاغرة وبالخبراء الاستشاريين في تنفيذ عقود محددة والنواتج القائمة على المشاريع نتيجة للالتزامات المحددة التي تغطي ما بعد الربعين الأول والثاني. وتجدر الإشارة إلى أن ما يقرب من 67.8 في المائة من النفقات في هذا البند يمثل نفقات الموظفين ذوي العقود القصيرة الأجل ويرتبط 25 في المائة بتكاليف الخبراء الاستشاريين.

**الأسفار:** بلغت نسبة الإنفاق في هذا البند 63.7 في المائة من الميزانية المخطط لها في نهاية أيلول/ سبتمبر 2024. ويمثل هذا المستوى من الإنفاق خلال الربع الثالث من عام 2024 زيادة في الإنفاق مقارنة بالربعين الأول والثاني، ويُفسر ذلك بمرحلة التحضير للاجتماعات خلال النصف الأول من العام ومواصلة تنفيذ الأنشطة عبر الاجتماعات الافتراضية أو المختلطة، حيثما كان ذلك مناسباً.

**المنح الدراسية والتدريب:** بلغ مستوى الإنفاق في هذا البند 42.1 في المائة، ويمكن تفسير هذه النسبة ببداية الجداول الزمنية التعليمية، وهو ما يؤدي إلى زيادة مستوى الإنفاق في بند المنح الدراسية والتدريب خلال الجزء الأخير من العام، وهذا ما نلمسه بالفعل في مستويات الإنفاق في الربع الرابع من عام 2024 حتى تاريخ هذا التقرير.



**المنح والمساهمات المالية:** بلغت نسبة الإنفاق في هذا البند 78.9 في المائة، وهو ما يُظهر تسارعاً في الوتيرة، وإن كان ضمن النطاق المحدد. ويشهد هذا البند عادة نشاطاً متزايداً في الجزء الأخير من العام، على النحو الملحوظ في الربع الثالث، ولكن من المتوقع الإبقاء عليه في حدود المبالغ المدرجة أساساً في الميزانية أو بالقرب منها.

**المصروفات التعاقدية والتشغيلية:** بلغت نسبة الإنفاق في هذا البند 80.2 في المائة من الميزانية السنوية لعام 2024. وفي حين أن هذا المبلغ يعكس تنفيذ الأنشطة في هذا المجال في الوقت المناسب، فإن هذا النمط يمكن أن يختلف بسبب الالتزام الكامل أو الجزئي بالموارد خلال العام لتغطية العقود السنوية، وخاصة في مجال تكنولوجيا المعلومات، والبنية التحتية لمبنى مقر المنظمة، والخدمات، والمرافق.

**سداد قرض مبنى المقر:** سُدد قرض مبنى مقر المنظمة خلال الربع الأول من العام، وهو ما حقق معدل إنفاق بلغ 100 في المائة في هذه المرحلة الزمنية. ومن المتوقع سداد القرض فعلياً في الربع الرابع من عام 2024، بما يتماشى مع توقيت السنوات السابقة.

ويعرض **الجدول 5** أدناه ميزانية ونفقات عام 2024 في 30 أيلول/ سبتمبر 2024، بحسب الغاية الطويلة الأمد وباب الميزانية (بآلاف الفرنكات السويسرية).

**الجدول 5. الميزانية والنفقات بحسب باب الميزانية في 30 أيلول/ سبتمبر 2024**

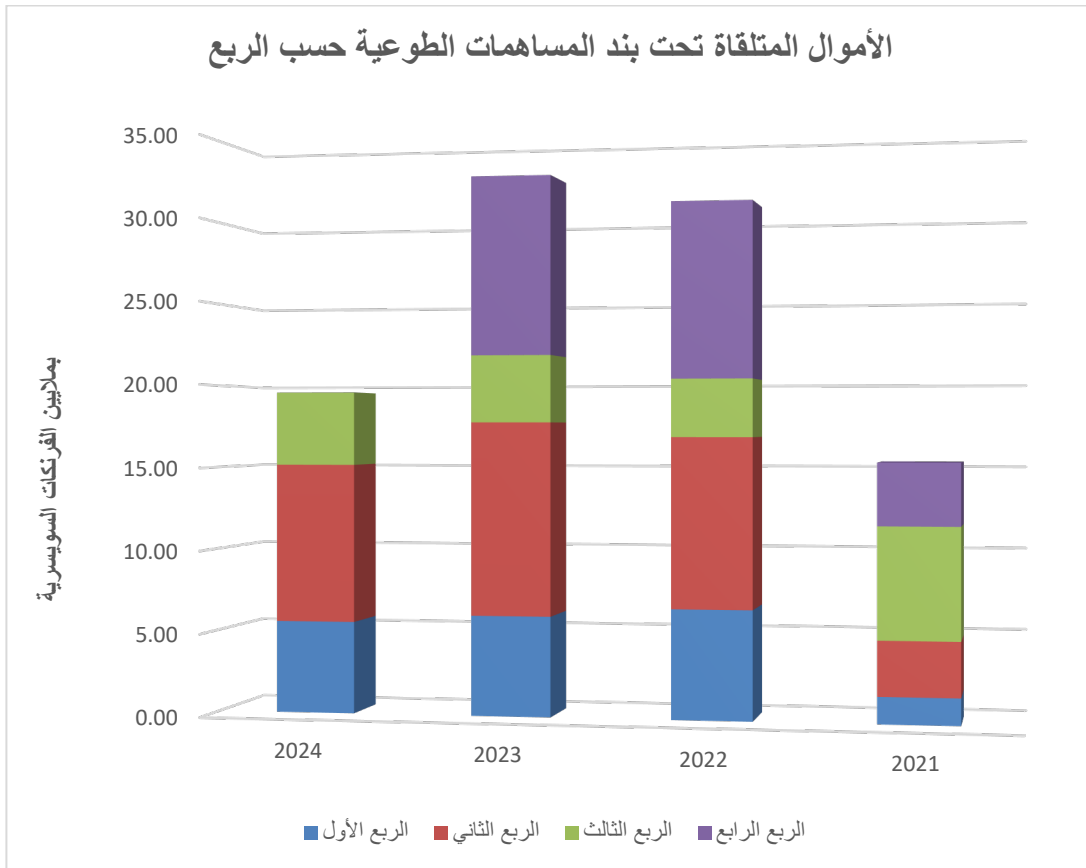
النسبة من الميزانية	النفقات حتى 30 أيلول/ سبتمبر 2024	ميزانية 2024	أبواب الاعتمادات
%71.8	10 236.5	14 252.8	الباب الأول - الغاية الطويلة الأمد 1: تلبية الاحتياجات المجتمعية على وجه أفضل
%70.7	9 468.9	13 391.9	الباب الثاني - الغاية الطويلة الأمد 2: تعزيز عمليات الرصد والتنبؤ الخاصة بنظام الأرض
%72.4	4 556.9	6 295.3	الباب الثالث - الغاية الطويلة الأمد 3: الارتقاء بالبحوث الموجهة
%70.0	10 678.6	15 250.3	الباب الرابع - الغاية الطويلة الأمد 4: سد الفجوة في القدرات
%71.0	844.6	1 189.7	الباب الخامس - الغاية الطويلة الأمد 5: إعادة المواءمة الاستراتيجية لهيكل المنظمة وبرامجها
%75.6	7 959.9	10 534.0	الباب السادس - أجهزة تقرير السياسات، والإدارة التنفيذية، والرقابة
%76.1	6 432.8	8 457.4	الباب السابع - خدمات اللغات
<b>%72.3</b>	<b>50 178.2</b>	<b>69 371.4</b>	<b>المجموع</b>

وكما هو مبين في الجدول السابق، فإن نسبة الإنفاق فيما بين أبواب الاعتمادات متسقة بشكل عام وتمثل نسبة إجمالية بلغت 72.3 في المائة من مجموع الميزانية. وتتضمن بعض أبواب الميزانية انحرافاً طفيفاً عن الميزانية إذا ما قُورن بالمستوى الطبيعي البالغ 75 في المائة في نهاية الربع الثالث، غير أنه من المتوقع أن يقترب معدل الإنفاق من 98 في المائة بنهاية العام.

## جيم. تلقي المساهمات الطوعية

يتضمن الرسم البياني أدناه ملخصاً للأموال المتلقاة تحت بند المساهمات الطوعية خلال عام 2021 وعام 2022 وعام 2023 وعام 2024. وعلى النحو المبين في الرسم البياني، ظلت الأموال التي تلقتها المنظمة تحت بند المساهمات الطوعية في بداية عام 2024 عند مستوى منخفض قليلاً مقارنة بعام 2023، إذ بلغت 19.6 مليون فرنك سويسري في الربع الثالث من عام 2024 (مقارنة بمبلغ 21.8 مليون فرنك سويسري في الربع الثالث من عام 2023). ويعزى هذا الانخفاض في المقام الأول إلى تلقي مساهمتين كبيرتين من الجهات المانحة الثنائية الأطراف في الربع الثاني من عام 2023، وكلاهما قيد التنفيذ حالياً. ويبين هذا الاتجاه المتعدد السنوات استمرار المستوى القوي للمساهمات المقدمة للمنظمة من قبل الأعضاء والجهات المانحة الأخرى لأغراض الأنشطة التي تقدم دعماً إضافياً لتنفيذ الخطتين الاستراتيجية والتشغيلية، وكذلك لأغراض التعاون الفني وتنمية القدرات.

وخلال الأرباع الثلاثة من عام 2024، جاءت 39 في المائة من المساهمات الطوعية من جهات مانحة ثنائية الأطراف، بينما جاءت 55 في المائة من صناديق المناخ، وجاءت النسبة المتبقية البالغة 6 في المائة من مصادر تمويل أخرى (مثل كيانات الأمم المتحدة الأخرى، والمصارف الإنمائية، والكيانات الإقليمية المتعددة الأطراف، وما إلى ذلك). وعلى سبيل المقارنة، جاء مجموع الاشتراكات المتلقاة في عام 2023 على النحو التالي: 68 في المائة من الجهات المانحة الثنائية الأطراف، و23 في المائة من صناديق المناخ، وجاءت النسبة المتبقية البالغة 9 في المائة من جميع مصادر التمويل الأخرى.



الصندوق العام  
بيان بوضوح حالة الاشتراكات في 30 أيلول/ سبتمبر 2024  
(بالفرنك السويسري)

المستحقات لصندوق رأس المال العامل	المتأخرات الحالية				الاشتراكات المسددة			المستحقات في 1 كانون الثاني/ يناير			العضو
	المجموع	2024	السنوات السابقة	أقدم سنة	المجموع	2024	السنوات السابقة	2024	السنوات السابقة	أقدم سنة	
-	-	-	-	-	1 288 758.10	1 288 758.10	-	1 288 758.10	-	-	الاتحاد الروسي
-	13 932.52	13 932.52	-	2024	-	-	-	13 932.52	-	-	إثيوبيا
-	-	-	-	-	20 898.78	20 898.78	-	20 898.78	-	-	أذربيجان
-	976 591.16	494 604.46	481 986.70	2023	604 140.00	604 140.00	604 140.00	494 604.46	1 086 126.70	2022	الأرجنتين
-	-	-	-	-	13 932.52	13 932.52	-	13 932.52	-	-	الأردن
-	-	-	-	-	13 932.52	13 932.52	-	13 932.52	-	-	أرمينيا
-	14 508.54	13 932.52	576.02	2023	-	-	-	13 932.52	576.02	2023	إريتريا
-	-	-	-	-	1 462 914.60	1 462 914.60	-	1 462 914.60	-	-	إسبانيا
-	-	-	-	-	1 448 982.08	1 448 982.08	-	1 448 982.08	-	-	أستراليا
-	-	-	-	-	27 865.04	27 865.04	-	27 865.04	-	-	إستونيا
-	756 517.85	383 144.30	373 373.55	2023	-	-	-	383 144.30	373 373.55	2023	إسرائيل
-	-	-	-	-	13 932.52	13 932.52	-	13 932.52	-	-	إسواتيني
-	54 664.18	13 932.52	40 731.66	2021	-	-	-	13 932.52	40 731.66	2021	أفغانستان
-	-	-	-	-	13 932.52	13 932.52	-	13 932.52	-	-	أقاليم الكاريبي البريطانية
-	107 887.64	55 730.08	52 157.56	2023	9 389.31	9 389.31	9 389.31	55 730.08	61 546.87	2022	إكوادور
-	-	-	-	-	13 932.52	13 932.52	-	13 932.52	-	-	البنان
-	-	-	-	-	4 193 688.52	4 193 688.52	-	4 193 688.52	-	-	ألمانيا
-	-	-	-	-	438 874.38	438 874.38	-	438 874.38	-	-	الإمارات العربية المتحدة
-	80 141.81	13 932.52	66 209.29	2019	13 122.50	13 122.50	13 122.50	13 932.52	79 331.79	2018	أنغيوا وبربودا
-	-	-	-	-	13 932.52	13 932.52	-	13 932.52	-	-	أندورا
-	-	-	-	-	376 178.04	376 178.04	-	376 178.04	-	-	إندونيسيا
-	13 932.52	13 932.52	-	2024	-	-	-	13 932.52	-	-	أنغولا
-	2 860.34	2 860.34	-	2024	59 836.00	59 836.00	-	62 696.34	-	-	أوروغواي
-	22 264.61	20 898.78	1 365.83	2023	-	-	-	20 898.78	1 365.83	2023	أوزبكستان
-	2 403.85	2 403.85	-	2024	19 750.15	11 528.67	8 221.48	13 932.52	8 221.48	2023	أوغندا
-	-	-	-	-	34 831.30	34 831.30	-	34 831.30	-	-	أوكرانيا
-	826 000.35	257 751.62	568 248.73	2021	204 429.28	204 429.28	204 429.28	257 751.62	772 678.01	2021	إيران (جمهورية - الإسلامية)
-	-	-	-	-	299 549.18	299 549.18	-	299 549.18	-	-	أيرلندا
-	-	-	-	-	20 898.78	20 898.78	-	20 898.78	-	-	إيسلندا
-	-	-	-	-	2 187 405.64	2 187 405.64	-	2 187 405.64	-	-	إيطاليا
-	81 207.66	13 932.52	67 275.14	2019	-	-	-	13 932.52	67 275.14	2019	بابوا غينيا الجديدة
-	20 898.78	20 898.78	-	2024	20 365.83	20 365.83	20 365.83	20 898.78	20 365.83	2023	باراغواي
-	68 961.49	68 961.49	-	2024	106 716.92	7 667.37	99 049.55	76 628.86	99 049.55	2022	باكستان
-	-	-	-	-	34 831.30	34 831.30	-	34 831.30	-	-	البحرين
-	-	-	-	-	1 386 285.74	1 386 285.74	-	1 386 285.74	-	-	البرازيل
-	-	-	-	-	13 932.52	13 932.52	-	13 932.52	-	-	بربادوس
-	-	-	-	-	243 819.10	243 819.10	-	243 819.10	-	-	البرتغال
-	-	-	-	-	13 932.52	13 932.52	-	13 932.52	-	-	بروني دار السلام

الصندوق العام  
بيان بوضوح حالة الاشتراكات في 30 أيلول/ سبتمبر 2024  
(بالفرنك السويسري)

المستحقات لصندوق رأس المال العامل	المتأخرات الحالية				الاشتراكات المسددة			المستحقات في 1 كانون الثاني/ يناير			العضو
	المجموع	2024	السنوات السابقة	أقدم سنة	المجموع	2024	السنوات السابقة	2024	السنوات السابقة	أقدم سنة	
-	-	-	-	-	571 233.32	571 233.32	-	571 233.32	-	-	بلجيكا
-	-	-	-	-	34 831.30	34 831.30	-	34 831.30	-	-	بلغاريا
-	27 509.74	13 932.52	13 577.22	2023	27 154.44	-	27 154.44	13 932.52	40 731.66	2021	بليز
-	-	-	-	-	13 932.52	13 932.52	-	13 932.52	-	-	بنغلاديش
-	1 534.04	1 534.04	-	2024	108 036.11	54 196.04	53 840.07	55 730.08	53 840.07	2023	بنما
-	14 493.60	13 932.52	561.08	2023	-	-	-	13 932.52	561.08	2023	بنين
-	-	-	-	-	13 932.52	13 932.52	-	13 932.52	-	-	بوتان
-	27 509.74	13 932.52	13 577.22	2023	-	-	-	13 932.52	13 577.22	2023	بوتسوانا
-	-	-	-	-	13 932.52	13 932.52	-	13 932.52	-	-	بوركيينا فاسو
-	54 664.18	13 932.52	40 731.66	2021	13 577.22	-	13 577.22	13 932.52	54 308.88	2020	بوروندي
-	-	-	-	-	13 932.52	13 932.52	-	13 932.52	-	-	البوسنة والهرسك
-	-	-	-	-	571 233.32	571 233.32	-	571 233.32	-	-	بولندا
-	511 480.44	13 932.52	497 547.92	1985	-	-	-	13 932.52	497 547.92	1985	بوليفيا (دولة - المتعددة الترميمات)
-	-	-	-	-	13 932.52	13 932.52	-	13 932.52	-	-	بولينزيا الفرنسية
-	-	-	-	-	111 460.16	111 460.16	-	111 460.16	-	-	بيرو
-	27 865.04	27 865.04	-	2024	-	-	-	27 865.04	-	-	بيلاروس
-	-	-	-	-	250 785.36	250 785.36	-	250 785.36	-	-	تاييلند
-	-	-	-	-	20 898.78	20 898.78	-	20 898.78	-	-	تركمانستان
-	-	-	-	-	585 165.84	585 165.84	-	585 165.84	-	-	تركيا
-	-	-	-	-	27 865.04	27 865.04	-	27 865.04	-	-	ترينيداد وتوباغو
-	234 962.40	13 932.52	221 029.88	2007	-	-	-	13 932.52	221 029.88	2007	تشاد
-	13 932.52	13 932.52	-	2024	-	-	-	13 932.52	-	-	توغو
-	14 090.64	13 932.52	158.12	2023	14 958.99	-	14 958.99	13 932.52	15 117.11	2022	توفالو
-	13 932.52	13 932.52	-	2024	-	-	-	13 932.52	-	-	تونس
-	13 932.52	13 932.52	-	2024	-	-	-	13 932.52	-	-	تونغا
-	-	-	-	-	13 932.52	13 932.52	-	13 932.52	-	-	تيمور - ليشتي
-	-	-	-	-	13 932.52	13 932.52	-	13 932.52	-	-	جامايكا
-	-	-	-	-	13 932.52	13 932.52	-	13 932.52	-	-	الجيل الأسود
-	76 628.86	76 628.86	-	2024	-	-	-	76 628.86	-	-	الجزائر
-	13 932.52	13 932.52	-	2024	-	-	-	13 932.52	-	-	جزر البهاما
-	428 237.52	13 932.52	414 305.00	1991	-	-	-	13 932.52	414 305.00	1991	جزر القمر
-	27 154.44	13 932.52	13 221.92	2023	13 932.52	-	13 932.52	13 932.52	27 154.44	2022	جزر سليمان
-	-	-	-	-	13 932.52	13 932.52	-	13 932.52	-	-	جزر كوك
-	493 082.12	13 932.52	479 149.60	1983	-	-	-	13 932.52	479 149.60	1983	جمهورية أفريقيا الوسطى
-	-	-	-	-	229 886.58	229 886.58	-	229 886.58	-	-	الجمهورية التشيكية
-	4 555.85	4 555.85	-	2024	99 623.07	44 207.97	55 415.10	48 763.82	55 415.10	2022	الجمهورية الدومينيكية
-	186 229.43	13 932.52	172 296.91	2014	6 427.52	-	6 427.52	13 932.52	178 724.43	2013	الجمهورية العربية السورية
-	455 412.90	13 932.52	441 480.38	1988	-	-	-	13 932.52	441 480.38	1988	جمهورية الكونغو الديمقراطية

## الصندوق العام

بيان بوضوح حالة الاشتراكات في 30 أيلول/ سبتمبر 2024

(بالفرنك السويسري)

المستحقات لصندوق رأس المال العامل	المتأخرات الحالية				الاشتراكات المسددة			المستحقات في 1 كانون الثاني/ يناير				العضو
	المجموع	2024	السنوات السابقة	أقدم سنة	المجموع	2024	السنوات السابقة	2024	السنوات السابقة	أقدم سنة		
-	121 630.36	13 932.52	107 697.84	2015	-	-	-	13 932.52	107 697.84	2015	الجمهورية اليمنية	
-	27 325.43	13 932.52	13 392.91	2023	-	-	-	13 932.52	13 392.91	2023	جمهورية تنزانيا المتحدة	
-	76 111.79	13 932.52	62 179.27	2019	41 704.16	-	41 704.16	13 932.52	103 883.43	2016	جمهورية قبرغيزستان	
-	172 307.78	172 307.78	-	2024	1 803 625.46	1 597 122.26	206 503.20	1 769 430.04	206 503.20	2023	جمهورية كوريا	
-	13 932.52	13 932.52	-	2024	-	-	-	13 932.52	-	-	جمهورية كوريا الشعبية الديمقراطية	
-	13 836.23	13 836.23	-	2024	96.29	96.29	-	13 932.52	-	-	جمهورية كيريباس	
-	-	-	-	-	13 932.52	13 932.52	-	13 932.52	-	-	جمهورية لاو الديمقراطية الشعبية	
-	-	-	-	-	14 051.11	13 932.52	118.59	13 932.52	118.59	2023	جمهورية مولدوفا	
-	-	-	-	-	167 190.24	167 190.24	-	167 190.24	-	-	جنوب أفريقيا	
-	134 535.41	13 932.52	120 602.89	2015	-	-	-	13 932.52	120 602.89	2015	جنوب السودان	
-	-	-	-	-	13 932.52	13 932.52	-	13 932.52	-	-	جورجيا	
-	68 440.55	13 932.52	54 508.03	2019	-	-	-	13 932.52	54 508.03	2019	جيبوتي	
-	-	-	-	-	376 178.04	376 178.04	-	376 178.04	-	-	الدانمرك	
-	195 977.14	13 932.52	182 044.62	2010	-	-	-	13 932.52	182 044.62	2010	دومينيكا	
-	-	-	-	-	68 241.40	13 932.52	54 308.88	13 932.52	54 308.88	2020	رواندا	
-	96.48	96.48	-	2024	215 857.58	215 857.58	-	215 954.06	-	-	رومانيا	
-	30 856.99	13 932.52	16 924.47	2022	7 505.93	-	7 505.93	13 932.52	24 430.40	2022	زامبيا	
-	29 098.27	13 932.52	15 165.75	2022	-	-	-	13 932.52	15 165.75	2022	زيمبابوي	
-	-	-	-	-	13 932.52	13 932.52	-	13 932.52	-	-	ساموا	
-	413 977.79	13 932.52	400 045.27	1992	-	-	-	13 932.52	400 045.27	1992	سان تومي وبرينسيبي	
-	-	-	-	-	13 932.52	13 932.52	-	13 932.52	-	-	سانت لوسيا	
-	-	-	-	-	27 865.04	27 865.04	-	27 865.04	-	-	سري لانكا	
-	285 960.03	13 932.52	272 027.51	2003	-	-	-	13 932.52	272 027.51	2003	السلفادور	
-	-	-	-	-	104 493.90	104 493.90	-	104 493.90	-	-	سلوفاكيا	
-	-	-	-	-	55 730.08	55 730.08	-	55 730.08	-	-	سلوفينيا	
-	-	-	-	-	348 313.00	348 313.00	-	348 313.00	-	-	سنغافورة	
-	43 277.46	13 932.52	29 344.94	2021	-	-	-	13 932.52	29 344.94	2021	السنغال	
-	40 002.14	13 932.52	26 069.62	2022	-	-	-	13 932.52	26 069.62	2022	السودان	
-	81 207.66	13 932.52	67 275.14	2019	-	-	-	13 932.52	67 275.14	2019	سورينام	
-	-	-	-	-	599 098.36	599 098.36	-	599 098.36	-	-	السويد	
-	-	-	-	-	780 221.12	780 221.12	-	780 221.12	-	-	سويسرا	
-	363 759.86	13 932.52	349 827.34	1996	-	-	-	13 932.52	349 827.34	1996	سيراليون	
-	-	-	-	-	13 932.52	13 932.52	-	13 932.52	-	-	سيتشيل	
-	87 616.66	87 616.66	-	2024	198 000.00	198 000.00	-	285 616.66	-	-	تشيلى	
-	-	-	-	-	20 898.78	20 898.78	-	20 898.78	-	-	صربيا	
300.50	490 682.40	13 932.52	476 749.88	1984	-	-	-	13 932.52	476 749.88	1984	الصومال	
-	10 470 288.78	10 470 288.78	-	2024	-	-	-	10 470 288.78	-	-	الصين	
-	-	-	-	-	13 932.52	13 932.52	-	13 932.52	-	-	طاجيكستان	

الصندوق العام  
بيان بوضوح حالة الاشتراكات في 30 أيلول/ سبتمبر 2024  
(بالفرنك السويسري)

المستحقات لصندوق رأس المال العامل	المتأخرات الحالية			الاشتراكات المسددة			المستحقات في 1 كانون الثاني/ يناير			العضو
	المجموع	2024	أقدم سنة	المجموع	2024	السنوات السابقة	2024	السنوات السابقة	أقدم سنة	
-	90 561.38	90 561.38	-	-	-	-	90 561.38	-	-	العراق
-	-	-	-	76 628.86	76 628.86	-	76 628.86	-	-	عمان
-	254 038.27	13 932.52	240 105.75	-	-	-	13 932.52	240 105.75	2005	غابون
-	13 932.52	13 932.52	-	-	-	-	13 932.52	-	-	غامبيا
-	5 908.21	5 908.21	-	44 587.03	8 024.31	36 562.72	13 932.52	36 562.72	2021	غانا
-	55 019.48	27 865.04	27 154.44	-	-	-	27 865.04	27 154.44	2023	غواتيمالا
-	-	-	-	13 932.52	13 932.52	-	13 932.52	-	-	غيانا
-	83 356.79	13 932.52	69 424.27	-	-	-	13 932.52	69 424.27	2018	غينيا
-	346 664.08	13 932.52	332 731.56	13 932.52	-	13 932.52	13 932.52	346 664.08	1997	غينيا - بيساو
-	12 881.35	12 881.35	-	1 051.17	1 051.17	-	13 932.52	-	-	فانواتو
-	-	-	-	2 960 660.50	2 960 660.50	-	2 960 660.50	-	-	فرنسا
-	-	-	-	146 291.46	146 291.46	-	146 291.46	-	-	الفلين
-	3 739 466.81	125 392.68	3 614 074.13	-	-	-	125 392.68	3 614 074.13	2014	فنزويلا
-	-	-	-	285 616.66	285 616.66	-	285 616.66	-	-	فنلندا
-	-	-	-	13 932.52	13 932.52	-	13 932.52	-	-	فيجي
-	-	-	-	62 696.34	62 696.34	-	62 696.34	0.00	-	فيليبينام
-	-	-	-	20 898.78	20 898.78	-	20 898.78	-	-	قبرص
-	181 122.76	181 122.76	-	-	-	-	181 122.76	-	-	قطر
-	-	-	-	13 932.52	13 932.52	-	13 932.52	-	-	كابو فيردي
-	-	-	-	90 561.38	90 561.38	-	90 561.38	-	-	كازاخستان
-	-	-	-	13 932.52	13 932.52	-	13 932.52	-	-	كاليدونيا الجديدة
-	24 562.71	13 932.52	10 630.19	-	-	-	13 932.52	10 630.19	2023	الكاميرون
-	-	-	-	62 696.34	62 696.34	-	62 696.34	-	-	كرواتيا
-	12 458.74	12 458.74	-	13 932.52	1 473.78	12 458.74	13 932.52	12 458.74	2023	كمبوديا
-	-	-	-	1 804 261.34	1 804 261.34	-	1 804 261.34	-	-	كندا
-	400 865.86	62 696.34	338 169.52	-	-	-	62 696.34	338 169.52	2017	كوبا
-	13 932.52	13 932.52	-	-	-	-	13 932.52	-	-	كوت ديفوار
-	12 937.01	12 937.01	-	13 932.52	995.51	12 937.01	13 932.52	12 937.01	2023	كوراساو وسنت مارتن
-	149 416.35	48 763.82	100 652.53	-	-	-	48 763.82	100 652.53	2021	كوستاريكا
-	-	-	-	167 190.24	167 190.24	-	167 190.24	-	-	كولومبيا
-	111 532.70	13 932.52	97 600.18	-	-	-	13 932.52	97 600.18	2016	الكونغو
-	180 223.98	160 223.98	20 000.00	305 853.28	-	305 853.28	160 223.98	325 853.28	2022	الكويت
-	-	-	-	20 898.78	20 898.78	-	20 898.78	-	-	كينيا
-	-	-	-	34 831.30	34 831.30	-	34 831.30	-	-	لاتفيا
-	109 150.71	20 898.78	88 251.93	-	-	-	20 898.78	88 251.93	2021	لبنان
-	-	-	-	48 763.82	48 763.82	-	48 763.82	-	-	لكسمبرغ
300.50	526 666.40	13 932.52	512 733.88	-	-	-	13 932.52	512 733.88	1980	ليبيريا
-	13 577.93	13 577.93	-	201 212.00	354.59	200 857.41	13 932.52	200 857.41	2018	ليبيا

## الصندوق العام

بيان بوضوح حالة الاشتراكات في 30 أيلول/ سبتمبر 2024

(بالفرنك السويسري)

المستحقات لصندوق رأس المال العامل	المتأخرات الحالية				الاشتراكات المسددة			المستحقات في 1 كانون الثاني/يناير				العضو
	المجموع	2024	السنوات السابقة	أقدم سنة	المجموع	2024	السنوات السابقة	2024	السنوات السابقة	أقدم سنة		
-	-	-	-	-	55 730.08	55 730.08	-	55 730.08	-	-	ليتوانيا	
-	-	-	-	-	13 932.52	13 932.52	-	13 932.52	-	-	ليسوتو	
-	-	-	-	-	13 932.52	13 932.52	-	13 932.52	-	-	ماكاو، الصين	
-	13 932.52	13 932.52	-	2024	-	-	-	13 932.52	-	-	مالطة	
-	1 343.97	1 343.97	-	2024	12 588.55	12 588.55	-	13 932.52	-	-	مالي	
-	-	-	-	-	236 852.84	236 852.84	-	236 852.84	-	-	ماليزيا	
-	13 932.52	13 932.52	-	2024	-	-	-	13 932.52	-	-	مدغشقر	
-	-	-	-	-	97 527.64	97 527.64	-	97 527.64	-	-	مصر	
-	34 831.30	34 831.30	-	2024	-	-	-	34 831.30	-	-	المغرب	
-	13 932.52	13 932.52	-	2024	-	-	-	13 932.52	-	-	مقدونيا الشمالية	
-	-	-	-	-	835 951.20	835 951.20	-	835 951.20	-	-	المكسيك	
-	198 315.07	13 932.52	184 382.55	2010	6 339.22	13 932.52	6 339.22	13 932.52	190 721.77	2009	ملاوي	
-	-	-	-	-	13 932.52	13 932.52	-	13 932.52	-	-	ملديف	
-	-	-	-	-	815 052.42	815 052.42	-	815 052.42	-	-	المملكة العربية السعودية	
-	-	-	-	-	3 009 424.32	3 009 424.32	-	3 009 424.32	-	-	المملكة المتحدة لبريطانيا العظمى وأيرلندا الشمالية	
-	28 161.20	13 932.52	14 228.68	2022	-	-	-	13 932.52	14 228.68	2022	منغوليا	
-	-	-	-	-	13 932.52	13 932.52	-	13 932.52	-	-	موريتانيا	
-	-	-	-	-	13 932.52	13 932.52	-	13 932.52	-	-	موريشيوس	
-	41 697.92	13 932.52	27 765.40	2021	-	-	-	13 932.52	27 765.40	2021	موزامبيق	
-	-	-	-	-	13 932.52	13 932.52	-	13 932.52	-	-	موناكو	
-	617.03	617.03	-	2024	13 932.52	13 315.49	617.03	13 932.52	617.03	2023	ميانمار	
-	38 817.07	13 932.52	24 884.55	2022	-	-	-	13 932.52	24 884.55	2022	ميكرونيزيا (ولايات - الموحدة)	
-	13 932.52	13 932.52	-	2024	-	-	-	13 932.52	-	-	ناميبيا	
-	-	-	-	-	13 932.52	13 932.52	-	13 932.52	-	-	ناورو	
-	-	-	-	-	466 739.42	466 739.42	-	466 739.42	-	-	النرويج	
-	-	-	-	-	466 739.42	466 739.42	-	466 739.42	-	-	النمسا	
-	-	-	-	-	54 664.18	13 932.52	40 731.66	13 932.52	40 731.66	2021	نيبال	
-	77 142.67	13 932.52	63 210.15	2019	-	-	-	13 932.52	63 210.15	2019	النيجر	
-	247 587.66	125 392.68	122 194.98	2023	162 926.64	162 926.64	162 926.64	125 392.68	285 121.62	2022	نيجيريا	
-	-	-	-	-	14 508.43	13 932.52	575.91	13 932.52	575.91	2023	نيكاراغوا	
-	-	-	-	-	208 987.80	208 987.80	-	208 987.80	-	-	نيوزيلندا	
-	27 509.74	13 932.52	13 577.22	2023	-	-	-	13 932.52	13 577.22	2023	نيوي	
-	18 819.78	13 932.52	4 887.26	2023	-	-	-	13 932.52	4 887.26	2023	هايتي	
-	-	-	-	-	734 918.61	717 524.78	17 393.83	717 524.78	17 393.83	2023	الهند	
-	40 051.36	13 932.52	26 118.84	2022	-	-	-	13 932.52	26 118.84	2022	هندوراس	
-	-	-	-	-	153 257.72	153 257.72	-	153 257.72	-	-	هنغاريا	
-	-	-	-	-	947 411.36	947 411.36	-	947 411.36	-	-	هولندا (مملكة -)	
-	-	-	-	-	13 932.52	13 932.52	-	13 932.52	-	-	هونغ كونغ، الصين	

## الصندوق العام

بيان يوضح حالة الاشتراكات في 30 أيلول/ سبتمبر 2024

(بالفرنك السويسري)

المستحقات لصندوق رأس المال العامل	المتأخرات الحالية				الاشتراكات المسددة			المستحقات في 1 كانون الثاني/ يناير			العضو
	المجموع	2024	السنوات السابقة	أقدم سنة	المجموع	2024	السنوات السابقة	2024	السنوات السابقة	أقدم سنة	
-	15 102 851.68	15 102 851.68	-	2024	14 717 706.48		14 717 706.48	15 102 851.68	14 717 706.48	2023	الولايات المتحدة الأمريكية
-	-	-	-	-	5 517 277.92	5 517 277.92	-	5 517 277.92	-	-	اليابان
-	-	-	-	-	222 920.32	222 920.32	-	222 920.32	-	-	اليونان
<b>601.00</b>	<b>41 096 589.14</b>	<b>29 010 394.26</b>	<b>12 086 194.88</b>		<b>57 635 262.76</b>	<b>40 652 205.74</b>	<b>16 983 057.02</b>	<b>69 662 600.00</b>	<b>29 069 251.90</b>		المجموع