



11 حزيران/ يونيو 2024

الرقم المرجعي: 09471/2024/GS/FIN

عدد المرفقات: 1

الموضوع: تقرير عن الوضع المالي للمنظمة العالمية للأرصاد الجوية في الربع الأول من عام 2024

تحية طيبة وبعد،

بموجب القرار 14 (EC-72) - البيانات المالية للمنظمة العالمية للأرصاد الجوية (WMO) لعام 2019، طلب المجلس التنفيذي من الأمين العام "إعداد تقارير مالية ربع سنوية ذات صلة، تتضمن معلومات عن النفقات، لعرضها على الأعضاء". وتجدون طي هذه الرسالة الوثيقة المعنونة "تقرير عن الوضع المالي للمنظمة العالمية للأرصاد الجوية في الربع الأول من عام 2024" التي تأتي استجابة لهذا الطلب. ويتضمن التقرير تحليلاً لحالة الاشتراكات المُقدّرة على أعضاء المنظمة حتى 31 آذار/ مارس 2024، وكذلك تحليلاً للمصروفات مقارنة بالميزانية العادية خلال الربع الأول من عام 2024.

ونرحب بتلقي ما ترونه من تعليقات على التقرير وما يتراءى لكم من أسئلة بشأنه، وتستطيعون إرسال هذه التعليقات والأسئلة إلى السيد Thomas Asare (tasare@wmo.int)، الأمين العام المساعد، مع إرسال نسخة إلى السيد Brian Cover (bcover@wmo.int)، رئيس قسم الشؤون المالية.

علماً بأنه ستُعد تقارير ربع سنوية أخرى لإطلاع الأعضاء على أحدث المستجدات الخاصة بالوضع المالي للمنظمة طوال العام.

وتفضلوا بقبول فائق الاحترام،

البروفيسورة سايبستي ساولو
الأمينة العامة

إلى: الممثلين الدائمين لأعضاء المنظمة

المرفق

WEATHER CLIMATE WATER
TEMPS CLIMAT EAU

WMO OMM

World Meteorological Organization
Organisation météorologique mondiale
Organización Meteorológica Mundial
Всемирная метеорологическая организация
المنظمة العالمية للأرصاد الجوية
世界气象组织

Secrétariat

7 bis, avenue de la Paix – Case postale 2300
CH 1211 Genève 2 – Suisse
Tél.: +41 (0) 22 730 81 11
Fax: +41 (0) 22 730 81 81
wmo@wmo.int – public.wmo.int

11 حزيران/ يونيو 2024

الرقم المرجعي: 09478/2024/GS/FIN

تقرير عن الوضع المالي للمنظمة العالمية للأرصاد الجوية في الربع الأول من عام 2024

تقدّم هذه الوثيقة معلومات مُحدّثة عن الوضع المالي للمنظمة العالمية للأرصاد الجوية في 31 آذار/ مارس 2024، مع التركيز بشكل خاص على حالة الاشتراكات في الميزانية العادية فضلاً عن حالة النفقات من الميزانية العادية. وتقدّم أيضاً معلومات إضافية بشأن الأموال المتلقاة تحت بند المساهمات الطوعية حتى 31 آذار/ مارس 2024.

وظل نمط سداد الاشتراكات المُقدّرة في عام 2024 يظهر اتجاهًا إيجابيًا. فبلغت مدفوعات الاشتراكات خلال الربع الأول، بما في ذلك المدفوعات المقدمة المتلقاة في عام 2023، 43.6 مليون فرنك سويسري، وهو ما نتج عنه مستوى مجموعه 55.2 مليون فرنك سويسري من الاشتراكات المُقدّرة غير المسددة في 31 آذار/ مارس 2024، وهو مستوى أقل بمقدار 1.3 مليون فرنك سويسري عما كانت عليه في 31 آذار/ مارس 2023. وينبغي للأعضاء الانتباه إلى أن إجمالي الاشتراكات المُقدّرة غير المسددة حتى 31 آذار/ مارس 2024 يمثل 79 في المائة تقريباً من الاشتراكات المُقدّرة في الميزانية العادية لعام 2024.

ويظل الوضع النقدي للصندوق العام قوياً في نهاية آذار/ مارس 2024، إذ بلغ 40.1 مليون فرنك سويسري؛ وهو أعلى بمقدار 4.1 مليون فرنك سويسري عما كان عليه في نهاية آذار/ مارس 2023. ويُعزى هذا التوازن إلى استمرار تلقي الاشتراكات بشكل إيجابي وانخفاض المتأخرات. وكان الوضع النقدي للصندوق العام في نهاية آذار/ مارس 2024 كافياً لتغطية الاحتياجات التشغيلية للمنظمة لمدة سبعة أشهر تقريباً.

وفي نهاية آذار/ مارس 2024، كان مستوى النفقات، التي تشمل الالتزامات الفعلية، يمثل 26.4 في المائة من إجمالي الميزانية المعتمدة لعام 2024. وجرى استهلاك 23.6 في المائة من الميزانية الخاصة بتكاليف الموظفين، بسبب بعض الوظائف الشاغرة المعلقة. وارتفع مستوى النفقات الخاصة بالموظفين ذوي العقود القصيرة الأجل عن المستوى المخطط له إذ بلغ 31.7 في المائة، وهذا الارتفاع يفسره الاستعانة بالموظفين ذوي العقود القصيرة الأجل لدعم الوظائف الشاغرة والخبراء الاستشاريين من أجل تنفيذ عقود محددة والنواتج القائمة على المشاريع. وتجدر الإشارة إلى أن ما يقرب من 87 في المائة من النفقات في هذا البند تمثل النفقات الخاصة بالموظفين المُعينين بعقود قصيرة الأجل ويرتبط 13 في المائة من تكاليف الخبراء الاستشاريين.

ويمثل مستوى النفقات في بند الأسفار 18 في المائة من الميزانية المقررة موزعة بالتساوي بين البعثات وسفر المشاركين والممثلين للمشاركة في اجتماعات ترعاها المنظمة. وبلغ مستوى الإنفاق في بند المنح الدراسية 8.9 في المائة، وهو ما يمثل اتجاهًا طبيعيًا في هذا الوقت من العام من التقويمات الدراسية. ويتسق بند الإنفاق الخاص بالمنح والمساهمات المالية مع الاتجاهات المتوقعة التي تعكس معدلاً للتنفيذ بلغ 27.4 في المائة. ووصلت نسبة الإنفاق على المصروفات التعاقدية والتشغيلية خلال عام 2024 إلى 35.6 في المائة، بسبب تخصيص الموارد مبكراً فيما يتعلق بتكاليف الالتزامات السنوية المتكررة، خاصة فيما يخص عقود تكنولوجيا المعلومات والعقود المرتبطة بمقر المنظمة.

ألف. الوضع المالي للصندوق العام

إن الدول الأعضاء مُلزَمة، طبقاً للمادة 8.4 من اللائحة المالية (الوثائق الأساسية رقم 1 (مطبوع المنظمة رقم 15))، بسداد الاشتراكات المُقدَّرة عليها في الميزانية العادية لعام 2024 والسلف المُقدَّمة إلى صندوق رأس المال العامل في 1 كانون الثاني/يناير 2024. ويُحث الأعضاء، الذين لم يفوا بهذا الالتزام، على ضمان سداد اشتراكاتهم المُقدَّرة في الميزانية العادية لعام 2024 ومتأخراتهم من الاشتراكات المُقدَّرة والسلف المستحقة لصندوق رأس المال العامل في أقرب وقت ممكن. ويكتسي سداد الاشتراكات المُقدَّرة في حينها أهمية بالغة للوصول إلى الأساس المالي السليم اللازم لتنفيذ الأنشطة المزمعة على أفضل وجه ممكن بغية تنفيذ الخطة الاستراتيجية المعتمدة وإصلاح الحوكمة.

حالة الاشتراكات المُقدَّرة

وفقاً للقرار 2 (EC-77) - ميزانية فترة السنتين 2024-2025، والمادة 8.2 من اللائحة المالية، بلغ إجمالي الاشتراكات المُقدَّرة لعام 2024 نصف قيمة الميزانية البالغة 139.3 مليون فرنك سويسري التي اعتمدها المجلس التنفيذي لفترة السنتين 2024-2025. ومن ثم، فُدر إجمالي الاشتراكات المُقدَّرة على أعضاء المنظمة في عام 2024 بمبلغ 69.7 مليون فرنك سويسري. وحتى 31 آذار/مارس 2024، سدد أعضاء المنظمة ما مجموعه 17.9 مليون فرنك سويسري من الاشتراكات المُقدَّرة لعام 2024، وهو ما يعادل نسبة تحصيل قدرها 41 في المائة في عام 2024 مقابل 39 في المائة في 31 آذار/مارس 2023.

وإضافةً إلى الاشتراكات المُقدَّرة لعام 2024، سجَّلت المنظمة في أوائل عام 2024 متأخرات في سداد الاشتراكات المُقدَّرة لعام 2023 وما قبله قدرها 29.1 مليون فرنك سويسري، أي 5 ملايين فرنك سويسري أقل من بداية عام 2023. وخلال الربع الأول من عام 2024، سدد الأعضاء 16.3 مليون فرنك سويسري من إجمالي المتأخرات المستحقة عن عام 2023 وما قبله؛ فبلغ إجمالي المتأخرات 12.8 مليون فرنك سويسري في 31 آذار/مارس 2024، أي 3.9 مليون أقل من المتأخرات المستحقة في 31 آذار/مارس 2023.

ووصل إجمالي الرصيد غير المسدد من الاشتراكات المُقدَّرة في 31 آذار/مارس 2024 إلى 55.2 مليون فرنك سويسري، أي 1.3 مليون فرنك سويسري أقل مما كان في 31 آذار/مارس 2023. ومن ثم، فإن نسبة مجموع الاشتراكات المُقدَّرة غير المسددة حتى 31 آذار/مارس 2024 تبلغ 79 في المائة من إجمالي الاشتراكات المُقدَّرة في الميزانية العادية لعام 2024. ويفرض تأخر الأعضاء في سداد الاشتراكات المُقدَّرة ضغوطاً كبيرة على موارد الصندوق العام النقدية اللازمة للوفاء بالالتزامات المالية للمنظمة.

الجدول 1. مقارنة تحصيل الاشتراكات المُقدَّرة في 31 آذار/ مارس

(بآلاف الفرنكات السويسرية)

	2021	%	2022	%	2023	%	2024
	25 174		30 761		34 069		29 069
	67 886		67 886		67 886		69 663
14	(9 487)	15	(10 036)	10	(6 712)	13	(9 392)
	<u>83 573</u>		<u>88 611</u>		<u>95 243</u>		<u>89 340</u>
14	3 528	54	16 728	51	17 354	56	16 253
25	17 159	24	16 314	31	21 381	26	17 913
25	<u>20 687</u>	37	<u>33 042</u>	41	<u>38 735</u>	38	<u>34 166</u>
86	21 646	46	14 033	49	16 715	44	12 816
61	41 240	61	41 536	59	39 793	61	42 357
75	<u>62 886</u>	63	<u>55 569</u>	59	<u>56 508</u>	62	<u>55 173</u>

الاشتراكات غير المسددة حتى 1 كانون الثاني/ يناير

المتأخرات

الأنصبة المُقدَّرة للعام الجاري

الاشتراكات المؤداة مسبقاً

إجمالي المبالغ غير المسددة حتى 1 كانون الثاني/ يناير

الاشتراكات المتسلَّمة حتى 31 آذار/ مارس

عن المتأخرات

عن الأنصبة المقدرة للعام الجاري

إجمالي المبالغ المتسلَّمة حتى 31 آذار/ مارس

الاشتراكات غير المسددة حتى 31 آذار/ مارس

المتأخرات

عن العام الجاري

إجمالي المبالغ غير المسددة حتى 31 آذار/ مارس

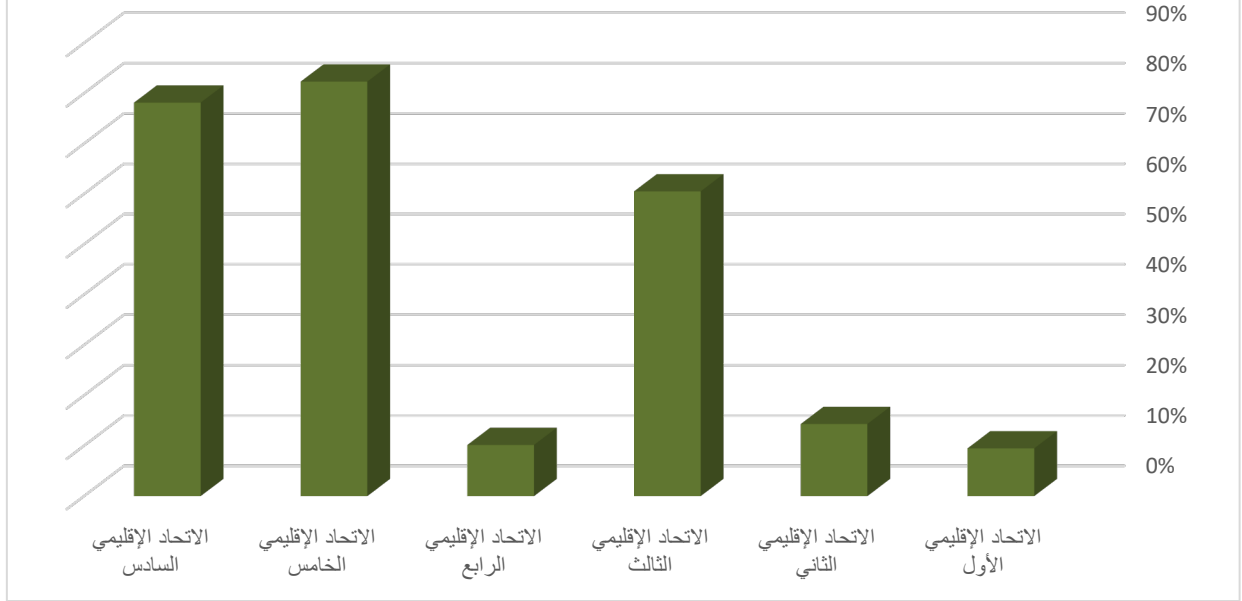
الجدول 2. مقارنة حالة سداد الأعضاء في 31 آذار/ مارس

2020	2021	2022	2023	
62	70	72	66	الأعضاء الذين سدّدوا اشتراكاتهم بالكامل
51	51	52	62	الأعضاء المدينون عن العام الجاري فقط
80	72	69	65	الأعضاء المدينون عن العام الجاري وما قبله

التحليل الإقليمي للاشتراكات المُقدَّرة غير المسددة

يعرض الرسم البياني التالي النسبة التي سددها كل اتحاد إقليمي تابع للمنظمة من الاشتراكات المُقدَّرة عليه، في 31 آذار/ مارس 2024.

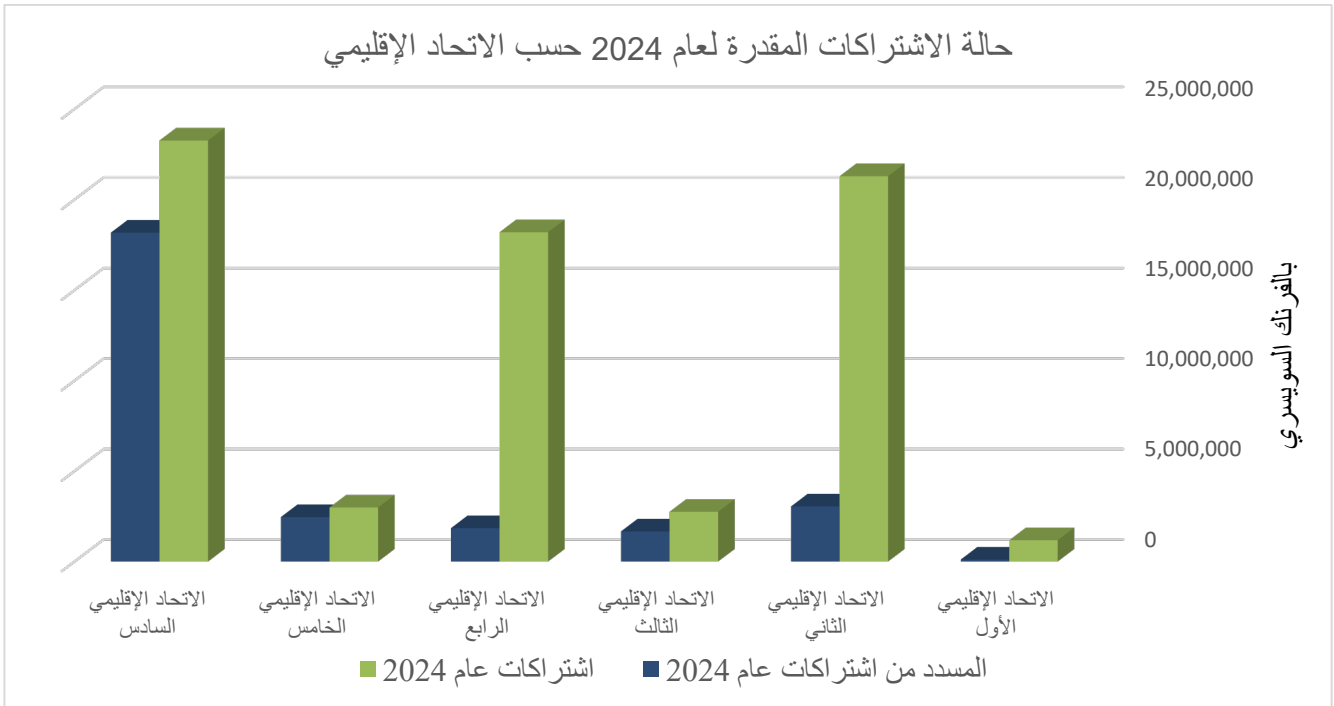
النسبة المسددة من اشتراكات عام 2024
في 31 آذار/ مارس 2024



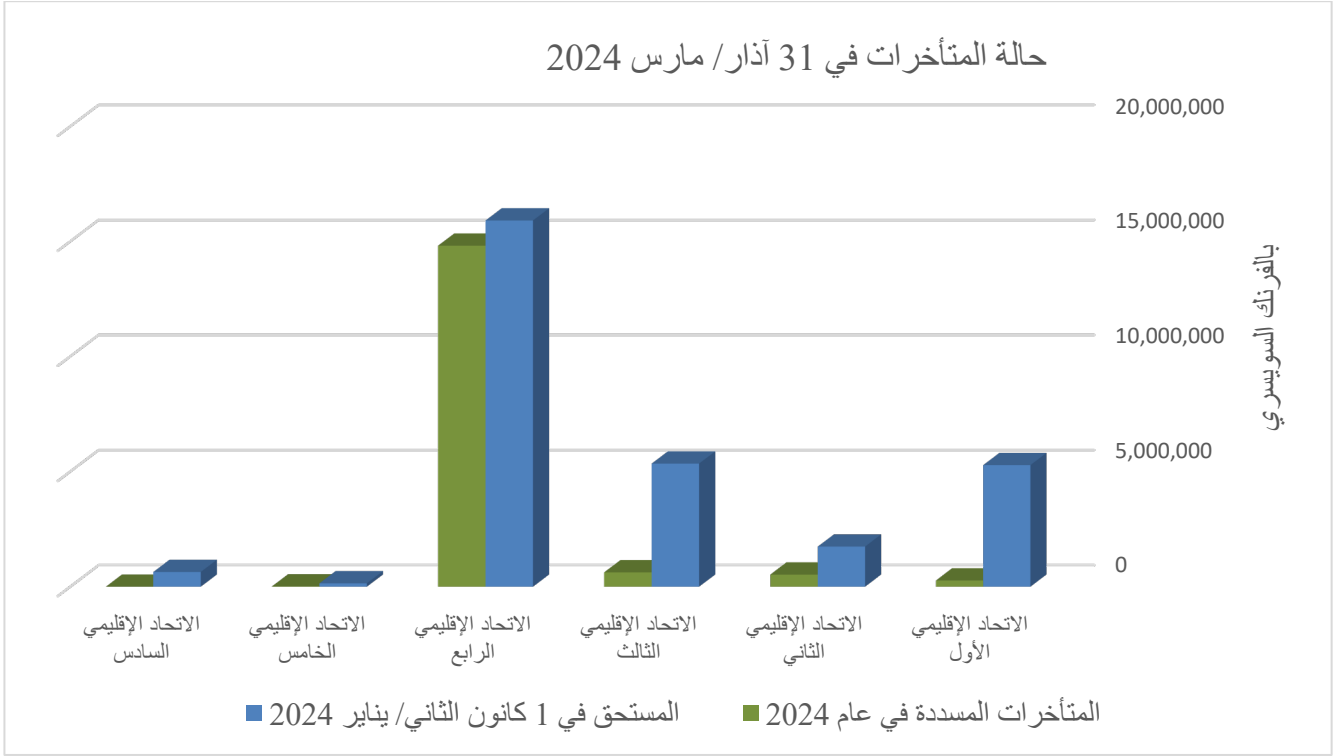
Ref.: 09471/2024-115 65

ويعرض الرسم البياني التالي توزيع الاشتراكات المُقدَّرة لعام 2024 والمبالغ المسددة منها حتى 31 آذار/ مارس 2024، بحسب كل اتحاد إقليمي تابع للمنظمة.

حالة الاشتراكات المقدرة لعام 2024 حسب الاتحاد الإقليمي



ويعرض الرسم البياني التالي توزيع المتأخرات في 1 كانون الثاني/يناير 2024 والمبالغ المسددة منها حتى 31 آذار/ مارس 2024، بحسب كل اتحاد إقليمي تابع للمنظمة.



حالة حقوق التصويت

تُطبَّق أحكام القرار 37 (Cg-XI) - تعليق العضوية بسبب عدم الوفاء بالالتزامات المالية، على كل عضو يتأخر في سداد اشتراكاته لمدة تزيد على عامين متتاليين ويُحرم من حقه في التصويت ومن حقوق أخرى. وعملاً بهذا القرار، عُقِّت فيما سبق حقوق التصويت لزهاء 15 في المائة من أعضاء المنظمة. وفي 31 آذار/ مارس، كان عدد الأعضاء المحرومين من حقهم في التصويت في المنظمة على النحو التالي:

الجدول 3. الأعضاء الذين فقدوا حقوقهم في التصويت في 31 آذار/ مارس

2021	2022	2023	2024	الأعضاء الذين فقدوا حقوق التصويت
37	33	33	36	

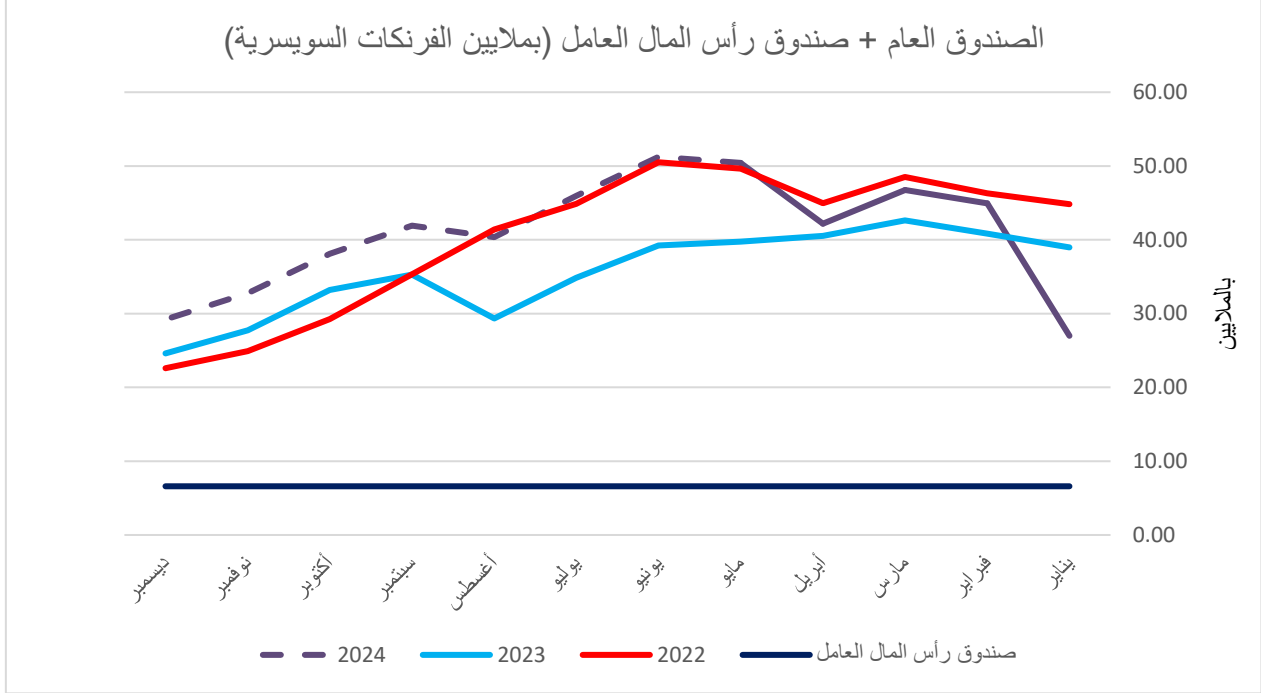
ووفقاً للمادة 8.8 من اللائحة المالية، يجوز اتخاذ الترتيبات الخاصة التي يضعها المؤتمر لسداد الاشتراكات المتأخرة لمدة طويلة مع أي عضو متأخر عن السداد لمدة تزيد على أربع سنوات في تاريخ بدء سريان هذه الترتيبات. وقد أبرم عضوان اتفاقاً لسداد الاشتراكات المتأخرة والتزما به، فلم تعد تُطبَّق عليهما أحكام القرار 37 (Cg-XI) واستردا حقهما في التصويت.

جدول تفصيلية

يقدم الجدول الوارد في نهاية هذا التقرير والمعنون "بيان يوضح حالة الاشتراكات في 31 آذار/ مارس 2024" تفاصيل عن كل عضو فيما يتعلق بالمبالغ المستحقة عليه في بداية عام 2024، واشتراكاته المقدَّرة لعام 2024، والمدفوعات التي أداها في عام 2024، والمبالغ المستحقة عليه لعام 2024 وما قبله، والسُّلف المستحقة لحساب صندوق رأس المال العامل.

حالة السيولة في الصندوق العام

يعرض الرسم البياني التالي الوضع النقدي الفعلي لكل شهر من عام 2022 وعام 2023 وعام 2024. وكما يتضح من الرسم البياني، بلغ إجمالي الرصيد النقدي للصندوق العام زائد صندوق رأس المال العامل 46.7 مليون فرنك سويسري في 31 آذار/ مارس 2024. وينقسم هذا المبلغ إلى 40.1 مليون فرنك سويسري في الصندوق العام و6.6 مليون فرنك سويسري في صندوق رأس المال العامل.



وفي 31 آذار/ مارس 2024، بلغ الرصيد النقدي للصندوق العام 40.1 مليون فرنك سويسري، أي 4.1 مليون فرنك سويسري أكثر من نظيره المُسجَّل في 31 آذار/ مارس 2023 والبالغ 36.0 مليون فرنك سويسري، ويرجع ذلك في الأساس إلى انخفاض في بند المتأخرات.

والرصيد النقدي للصندوق العام، البالغ 40.1 مليون فرنك سويسري في 31 آذار/ مارس 2024، يكفي لتغطية الاحتياجات التشغيلية للصندوق العام لسبعة أشهر تقريباً، ويمكن لرصيد صندوق رأس المال العامل البالغ 6.6 مليون فرنك سويسري أن يوفر، عند الاقتضاء، ما يزيد قليلاً على شهر إضافي من السيولة التشغيلية.

باء. نفقات الميزانية العادية حتى 31 آذار/ مارس 2024

يعرض الجدول 4 التالي الميزانية العادية لعام 2024 بحسب بند الإنفاق، ونسبة النفقات من الميزانية العادية. وتشمل مبالغ الإنفاق كلاً من النفقات الفعلية والمبالغ الملتزم بها والمقيدة حتى 31 آذار/ مارس 2024 (بالآلاف الفرنكات السويسرية).

الجدول 4. الميزانية والنفقات بحسب بند الإنفاق في 31 آذار/ مارس 2024

النسبة من الميزانية	النفقات حتى 31 آذار/ مارس 2024	ميزانية 2024	بند الإنفاق
%23.6	11 805.1	50 063.3	(أ) تكاليف الموظفين
%31.7	1 123.8	3 544.9	(ب) الموظفون ذوو العقود القصيرة الأجل والخبراء الاستشاريون
%18.0	926.7	5 146.2	(ج) الأسفار
%8.9	66.0	739.3	(د) المنح الدراسية والتدريب
%27.4	357.3	1 303.3	(هـ) المنح والمساهمات المالية
%35.6	2 529.1	7 097.1	(و) المصروفات التعاقدية والتشغيلية
%100.0	1 477.3	1 477.3	(ز) سداد فرض مبنى المقر
%26.4	18 285.3	69 371.4	المجموع

وفيما يلي تحليل موجز لكل بند من بنود الإنفاق:

تكاليف الموظفين: بلغت نسبة الإنفاق في هذا البند 23.6 في المائة في نهاية الربع الأول من عام 2024. ويتسق هذا المستوى مع التوقعات المحددة بنسبة 25 في المائة حتى نهاية الربع الأول، وتعكس أثر مستوى بسيط من الوظائف الشاغرة خلال الربع الأول من عام 2024.

الموظفون ذوو العقود القصيرة الأجل والخبراء الاستشاريون: بلغت نسبة الإنفاق في هذا البند 31.7 في المائة، متجاوزةً المبلغ المرصود لهذا البند في نهاية آذار/ مارس 2024؛ ومع ذلك، يمكن تفسير هذه الزيادة بالتعيينات الإضافية للموظفين ذوي العقود القصيرة الأجل لدعم الوظائف الشاغرة والخبراء الاستشاريين في تنفيذ عقود محددة والنواتج القائمة على المشاريع. وتجدر الإشارة إلى أن ما يقرب من 87 في المائة من النفقات في هذا البند يمثل نفقات الموظفين ذوي العقود القصيرة الأجل ويرتبط 13 في المائة بتكاليف الخبراء الاستشاريين.

الأسفار: بلغت نسبة الإنفاق في هذا البند 18 في المائة في نهاية آذار/ مارس 2024. ويُفسر هذا المستوى المنخفض نسبياً من التنفيذ خلال الربع الأول بمرحلة إعداد الاجتماعات ومواصلة تنفيذ الأنشطة عبر الاجتماعات الافتراضية أو المختلطة، حيثما كان ذلك مناسباً.

المنح الدراسية والتدريب: بلغ مستوى الإنفاق في هذا البند 8.9 في المائة، ويمكن تفسير هذه النسبة بتوقيت أنشطة المنح الدراسية استناداً إلى الجداول الزمنية التعليمية، وهو ما أدى عموماً إلى زيادة مستوى النفقات في بند المنح الدراسية والتدريب خلال الجزء الأخير من العام.

المنح والمساهمات المالية: بلغت نسبة الإنفاق في هذا البند 27.4 في المائة، وهو ما يظهر تسارع معين في الوتيرة، وإن كان ضمن الاتجاه، في مجال الإنفاق هذا مقارنةً بنهاية الربع الأول من الأعوام السابقة.

المصروفات التعاقدية والتشغيلية: بلغت نسبة الإنفاق في هذا البند 35.6 في المائة من الميزانية السنوية لعام 2024. وهذا المستوى المرتفع نسبياً من التنفيذ، مقارنة بالنسبة المقربة المحددة بـ 25 في المائة، هو نتيجة الالتزام بالموارد في بداية العام لتغطية العقود السنوية، وخاصة في مجال تكنولوجيا المعلومات، والبنية التحتية لمبنى مقر المنظمة، والخدمات، والمرافق.

سداد قرض مبنى المقر: سُدد قرض مبنى مقر المنظمة خلال الربع الأول من العام، وهو ما حقق معدل تنفيذ بلغ 100 في المائة في هذه المرحلة الزمنية. ومن المتوقع سداد القرض فعلياً في الربع الثالث أو الرابع من عام 2024، بما يتماشى مع توقيت السنوات السابقة.

ويعرض **الجدول 5** أدناه ميزانية ونفقات عام 2024 في 31 آذار/ مارس 2024، بحسب الغاية الطويلة الأمد وباب الميزانية (بالآلاف الفرنكات السويسرية).

الجدول 5. الميزانية والنفقات بحسب باب الميزانية في 31 آذار/ مارس 2024

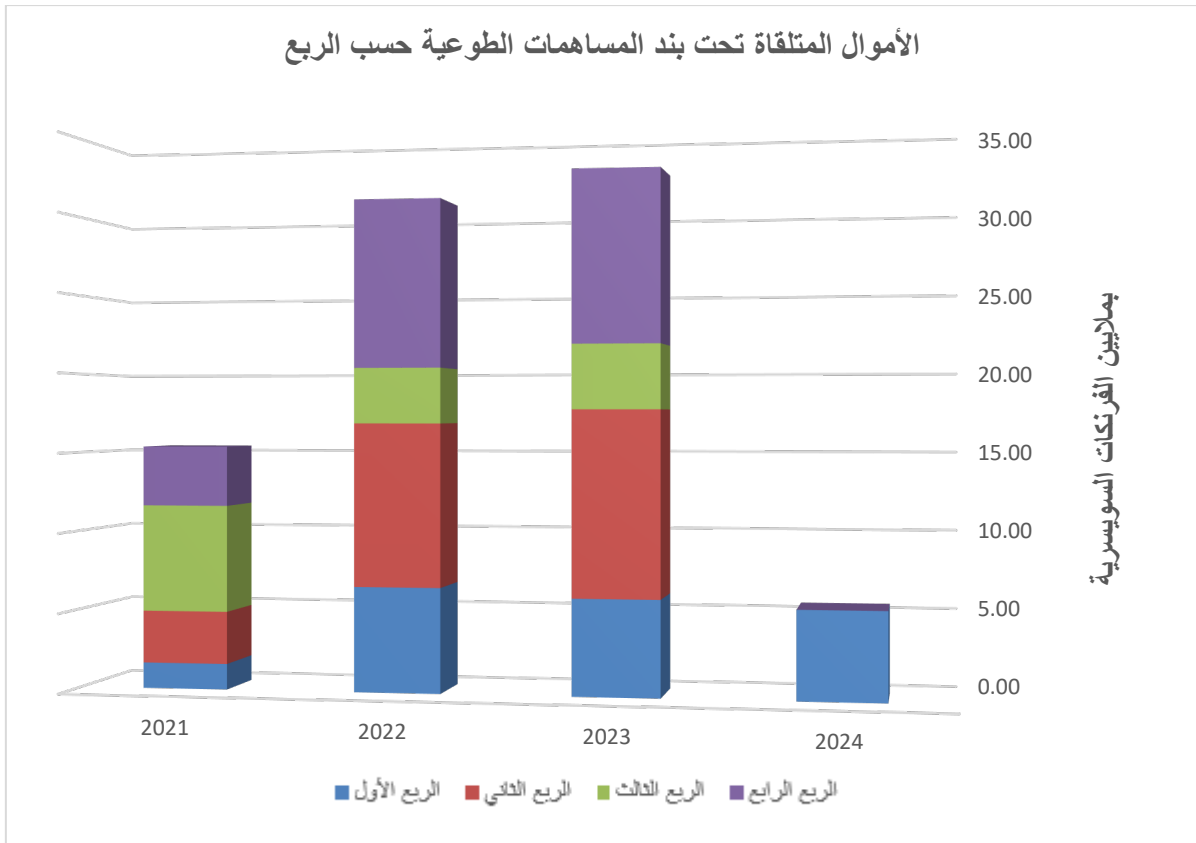
النسبة من الميزانية	النفقات حتى 31 آذار/ مارس 2024	ميزانية 2024	أبواب الاعتمادات
25.8%	3 675.3	14 252.8	الباب الأول - الغاية الطويلة الأمد 1: تلبية الاحتياجات المجتمعية على وجه أفضل
25.6%	3 425.3	13 391.9	الباب الثاني - الغاية الطويلة الأمد 2: تعزيز عمليات الرصد والتنبيه الخاصة بنظام الأرض
24.0%	1 512.3	6 295.3	الباب الثالث - الغاية الطويلة الأمد 3: الارتقاء بالبحوث الموجهة
26.7%	4 070.3	15 250.3	الباب الرابع - الغاية الطويلة الأمد 4: سد الفجوة في القدرات
33.1%	393.3	1 189.7	الباب الخامس - الغاية الطويلة الأمد 5: إعادة المواءمة الاستراتيجية لهيكل المنظمة وبرامجها
25.3%	2 660.4	10 534.0	الباب السادس - أجهزة تقرير السياسات، والإدارة التنفيذية، والرقابة
30.1%	2 548.4	8 457.4	الباب السابع - خدمات اللغات
26.4%	18 285.3	69 371.4	المجموع

وكما هو مبين في الجدول السابق، فإن نسبة الإنفاق فيما بين أبواب الاعتمادات موزعة بشكل جيد وتمثل نسبة إجمالية بلغت 26.4 في المائة من مجموع الميزانية. وهناك بعض أبواب الميزانية قد تجاوزت المستوى المحدد المقرب إلى نسبة 25 في المائة في نهاية الربع الأول: 33.1 في المائة من الباب الخامس ترتبط بالتكلفة السنوية الملتمزم بها للموظفين المعيّنين بعقود مؤقتة والذي يدعمون مخرجات محددة في مكتب المشاركة بين القطاعين العام والخاص، بينما ارتبط 30.1 في المائة من الباب السابع بالتكلفة السنوية الإجمالية المتوقعة للدعم المؤقت لخدمات المؤتمرات.

جيم. تلقي المساهمات الطوعية

يتضمن الرسم البياني أدناه ملخصاً للأموال المتلقاة تحت بند المساهمات الطوعية خلال عام 2021 وعام 2022 وعام 2023 وعام 2024. وعلى النحو المبين في الرسم البياني، ظلت الأموال التي تلقتها المنظمة تحت بند المساهمات الطوعية في بداية عام 2024 متسقة مع مستوى فترة السنتين 2023-2022، إذ بلغت 5.6 مليون فرنك سويسري في الربع الأول من عام 2024 (مقارنة بمبلغ 6 ملايين فرنك سويسري في الربع الأول من عام 2023). ويبين هذا الاتجاه المتعدد السنوات استمرار المستوى القوي للمساهمات المقدمة للمنظمة من قِبل الأعضاء والجهات المانحة الأخرى لأغراض الأنشطة التي تقدم دعماً إضافياً لتنفيذ الخطتين الاستراتيجية والتشغيلية، وكذلك لأغراض التعاون الفني وتنمية القدرات.

وخلال الربع الأول من عام 2024، جاءت 50 في المائة من المساهمات الطوعية من جهات مانحة ثنائية الأطراف، بينما جاءت 48 في المائة من صناديق المناخ، وجاءت النسبة المتبقية البالغة 2 في المائة من مصادر تمويل أخرى (مثل كيانات الأمم المتحدة الأخرى، والمصارف الإنمائية، والكيانات الإقليمية المتعددة الأطراف، وما إلى ذلك). وعلى سبيل المقارنة، جاء مجموع الاشتراكات المتلقاة في عام 2023 على النحو التالي: 68 في المائة من الجهات المانحة الثنائية الأطراف، و23 في المائة من صناديق المناخ، وجاءت النسبة المتبقية البالغة 9 في المائة من جميع مصادر التمويل الأخرى.



الصندوق العام

بيان يوضح حالة الاشتراكات في 31 آذار/ مارس 2024

(بالفرنك السويسري)

المستحقات لصندوق رأس المال العامل	المساهمات الحالية				الاشتراكات المسددة			المستحقات في 1 كانون الثاني/ يناير			العضو
	المجموع	2024	السنوات السابقة	أقدم سنة	المجموع	2024	السنوات السابقة	2024	السنوات السابقة	أقدم سنة	
-	-	-	-	-	1 288 758.10	1 288 758.10	-	1 288 758.10	-	-	الاتحاد الروسي
-	13 932.52	13 932.52	-	2024	-	-	-	13 932.52	-	-	إثيوبيا
-	-	-	-	-	20 898.78	20 898.78	-	20 898.78	-	-	أذربيجان
-	976 591.16	494 604.46	481 986.70	2023	604 140.00	604 140.00	604 140.00	494 604.46	1 086 126.70	2022	الأرجنتين
-	-	-	-	-	13 932.52	13 932.52	-	13 932.52	-	-	الأردن
-	-	-	-	-	13 932.52	13 932.52	-	13 932.52	-	-	أرمينيا
-	14 508.54	13 932.52	576.02	2023	-	-	-	13 932.52	576.02	2023	إريتريا
-	-	-	-	-	1 462 914.60	1 462 914.60	-	1 462 914.60	-	-	إسبانيا
-	-	-	-	-	1 448 982.08	1 448 982.08	-	1 448 982.08	-	-	أستراليا
-	27 865.04	27 865.04	-	2024	-	-	-	27 865.04	-	-	إستونيا
-	756 517.85	383 144.30	373 373.55	2023	-	-	-	383 144.30	373 373.55	2023	إسرائيل
-	-	-	-	-	13 932.52	13 932.52	-	13 932.52	-	-	إسواتيني
-	54 664.18	13 932.52	40 731.66	2021	-	-	-	13 932.52	40 731.66	2021	أفغانستان
-	-	-	-	-	13 932.52	13 932.52	-	13 932.52	-	-	أقاليم الكاريبي البريطانية
-	117 276.95	55 730.08	61 546.87	2022	-	-	-	55 730.08	61 546.87	2022	إكوادور
-	-	-	-	-	13 932.52	13 932.52	-	13 932.52	-	-	البنما
-	-	-	-	-	4 193 688.52	4 193 688.52	-	4 193 688.52	-	-	ألمانيا
-	-	-	-	-	438 874.38	438 874.38	-	438 874.38	-	-	الإمارات العربية المتحدة
-	93 264.31	13 932.52	79 331.79	2018	-	-	-	13 932.52	79 331.79	2018	أنغيوا وبربودا
-	13 932.52	13 932.52	-	2024	-	-	-	13 932.52	-	-	أندورا
-	376 178.04	376 178.04	-	2024	-	-	-	376 178.04	-	-	إندونيسيا
-	13 932.52	13 932.52	-	2024	-	-	-	13 932.52	-	-	أنغولا
-	62 696.34	62 696.34	-	2024	-	-	-	62 696.34	-	-	أوروغواي
-	22 264.61	20 898.78	1 365.83	2023	-	-	-	20 898.78	1 365.83	2023	أوزبكستان
-	22 154.00	13 932.52	8 221.48	2023	-	-	-	13 932.52	8 221.48	2023	أوغندا
-	-	-	-	-	34 831.30	34 831.30	-	34 831.30	-	-	أوكرانيا
-	826 000.35	257 751.62	568 248.73	2021	204 429.28	204 429.28	204 429.28	257 751.62	772 678.01	2021	إيران (جمهورية - الإسلامية)
-	-	-	-	-	299 549.18	299 549.18	-	299 549.18	-	-	أيرلندا
-	-	-	-	-	20 898.78	20 898.78	-	20 898.78	-	-	إيسلندا
-	-	-	-	-	2 187 405.64	2 187 405.64	-	2 187 405.64	-	-	إيطاليا
-	81 207.66	13 932.52	67 275.14	2019	-	-	-	13 932.52	67 275.14	2019	بابوا غينيا الجديدة
-	20 898.78	20 898.78	-	2024	20 365.83	20 365.83	20 365.83	20 898.78	20 365.83	2023	باراغواي
-	68 961.49	68 961.49	-	2024	106 716.92	7 667.37	99 049.55	76 628.86	99 049.55	2022	باكستان
-	-	-	-	-	34 831.30	34 831.30	-	34 831.30	-	-	البحرين
-	-	-	-	-	1 386 285.74	1 386 285.74	-	1 386 285.74	-	-	البرازيل
-	-	-	-	-	13 932.52	13 932.52	-	13 932.52	-	-	بربادوس
-	-	-	-	-	243 819.10	243 819.10	-	243 819.10	-	-	البرتغال
-	-	-	-	-	13 932.52	13 932.52	-	13 932.52	-	-	بيروني دار السلام

الصندوق العام

بيان يوضح حالة الاشتراكات في 31 آذار/ مارس 2024

(بالفرنك السويسري)

المستحقات لصندوق رأس المال العامل	المساهمات الحالية				الاشتراكات المسددة			المستحقات في 1 كانون الثاني/يناير			العضو
	المجموع	2024	السنوات السابقة	أقدم سنة	المجموع	2024	السنوات السابقة	2024	السنوات السابقة	أقدم سنة	
-	571 233.32	571 233.32	-	2024	-	-	-	571 233.32	-	-	بلجيكا
-	-	-	-	-	34 831.30	34 831.30	-	34 831.30	-	-	بلغاريا
-	54 664.18	13 932.52	40 731.66	2021	-	-	-	13 932.52	40 731.66	2021	بليز
-	-	-	-	-	13 932.52	13 932.52	-	13 932.52	-	-	بنغلاديش
-	55 206.12	55 206.12	-	2024	54 364.03	523.96	53 840.07	55 730.08	53 840.07	2023	بنما
-	14 493.60	13 932.52	561.08	2023	-	-	-	13 932.52	561.08	2023	بنن
-	-	-	-	-	13 932.52	13 932.52	-	13 932.52	-	-	بوتان
-	27 509.74	13 932.52	13 577.22	2023	-	-	-	13 932.52	13 577.22	2023	بوتسوانا
-	-	-	-	-	13 932.52	13 932.52	-	13 932.52	-	-	بوركينافاسو
-	54 664.18	13 932.52	40 731.66	2021	13 577.22	-	13 577.22	13 932.52	54 308.88	2020	بوروندي
-	-	-	-	-	13 932.52	13 932.52	-	13 932.52	-	-	البوسنة والهرسك
-	-	-	-	-	571 233.32	571 233.32	-	571 233.32	-	-	بولندا
-	511 480.44	13 932.52	497 547.92	1985	-	-	-	13 932.52	497 547.92	1985	بوليفيا (دولة - المتعددة القوميات)
-	13 932.52	13 932.52	-	2024	-	-	-	13 932.52	-	-	بوليفيا الفرنسية
-	-	-	-	-	111 460.16	111 460.16	-	111 460.16	-	-	بيرو
-	27 865.04	27 865.04	-	2024	-	-	-	27 865.04	-	-	بيلاروس
-	250 785.36	250 785.36	-	2024	-	-	-	250 785.36	-	-	تايلند
-	20 898.78	20 898.78	-	2024	-	-	-	20 898.78	-	-	تركمانستان
-	585 165.84	585 165.84	-	2024	-	-	-	585 165.84	-	-	تركيا
-	27 865.04	27 865.04	-	2024	-	-	-	27 865.04	-	-	ترينيداد وتوباغو
-	234 962.40	13 932.52	221 029.88	2007	-	-	-	13 932.52	221 029.88	2007	تشاد
-	13 932.52	13 932.52	-	2024	-	-	-	13 932.52	-	-	توغو
-	14 090.64	13 932.52	158.12	2023	14 958.99	-	14 958.99	13 932.52	15 117.11	2022	توفالو
-	13 932.52	13 932.52	-	2024	-	-	-	13 932.52	-	-	تونس
-	13 932.52	13 932.52	-	2024	-	-	-	13 932.52	-	-	تونغا
-	-	-	-	-	13 932.52	13 932.52	-	13 932.52	-	-	تيمور - ليشتي
-	13 932.52	13 932.52	-	2024	-	-	-	13 932.52	-	-	جامايكا
-	-	-	-	-	13 932.52	13 932.52	-	13 932.52	-	-	الجبل الأسود
-	76 628.86	76 628.86	-	2024	-	-	-	76 628.86	-	-	الجزائر
-	13 932.52	13 932.52	-	2024	-	-	-	13 932.52	-	-	جزر البهاما
-	428 237.52	13 932.52	414 305.00	1991	-	-	-	13 932.52	414 305.00	1991	جزر القمر
-	41 086.96	13 932.52	27 154.44	2022	-	-	-	13 932.52	27 154.44	2022	جزر سليمان
-	-	-	-	-	13 932.52	13 932.52	-	13 932.52	-	-	جزر كوك
-	493 082.12	13 932.52	479 149.60	1983	-	-	-	13 932.52	479 149.60	1983	جمهورية أفريقيا الوسطى
-	-	-	-	-	229 886.58	229 886.58	-	229 886.58	-	-	الجمهورية التشيكية
-	61 321.78	48 763.82	12 557.96	2023	42 857.14	-	42 857.14	48 763.82	55 415.10	2022	الجمهورية الدومينيكية
-	192 656.95	13 932.52	178 724.43	2013	-	-	-	13 932.52	178 724.43	2013	الجمهورية العربية السورية
-	455 412.90	13 932.52	441 480.38	1988	-	-	-	13 932.52	441 480.38	1988	جمهورية الكونغو الديمقراطية

الصندوق العام

بيان يوضح حالة الاشتراكات في 31 آذار/ مارس 2024

(بالفرنك السويسري)

المستحقات لصندوق رأس المال العامل	المساهمات الحالية				الاشتراكات المسددة			المستحقات في 1 كانون الثاني/يناير			العضو
	المجموع	2024	السنوات السابقة	أقدم سنة	المجموع	2024	السنوات السابقة	2024	السنوات السابقة	أقدم سنة	
-	121 630.36	13 932.52	107 697.84	2015	-	-	-	13 932.52	107 697.84	2015	الجمهورية اليمنية
-	27 325.43	13 932.52	13 392.91	2023	-	-	-	13 932.52	13 392.91	2023	جمهورية تنزانيا المتحدة
-	117 815.95	13 932.52	103 883.43	2016	-	-	-	13 932.52	103 883.43	2016	جمهورية قيرغيزستان
-	172 307.78	172 307.78	-	2024	1 803 625.46	1 597 122.26	206 503.20	1 769 430.04	206 503.20	2023	جمهورية كوريا
-	13 932.52	13 932.52	-	2024	-	-	-	13 932.52	-	-	جمهورية كوريا الشعبية الديمقراطية
-	13 836.23	13 836.23	-	2024	96.29	96.29	-	13 932.52	-	-	جمهورية كيريباس
-	-	-	-	-	13 932.52	13 932.52	-	13 932.52	-	-	جمهورية لاو الديمقراطية الشعبية
-	14 051.11	13 932.52	118.59	2023	-	-	-	13 932.52	118.59	2023	جمهورية مولدوفا
-	167 190.24	167 190.24	-	2024	-	-	-	167 190.24	-	-	جنوب أفريقيا
-	134 535.41	13 932.52	120 602.89	2015	-	-	-	13 932.52	120 602.89	2015	جنوب السودان
-	-	-	-	-	13 932.52	13 932.52	-	13 932.52	-	-	جورجيا
-	68 440.55	13 932.52	54 508.03	2019	-	-	-	13 932.52	54 508.03	2019	جيبوتي
-	376 178.04	376 178.04	-	2024	-	-	-	376 178.04	-	-	الدانمرك
-	195 977.14	13 932.52	182 044.62	2010	-	-	-	13 932.52	182 044.62	2010	دومينيكا
-	68 241.40	13 932.52	54 308.88	2020	-	-	-	13 932.52	54 308.88	2020	رواندا
-	96.48	96.48	-	-	215 857.58	215 857.58	-	215 954.06	-	-	رومانيا
-	38 362.92	13 932.52	24 430.40	2022	-	-	-	13 932.52	24 430.40	2022	زامبيا
-	29 098.27	13 932.52	15 165.75	2022	-	-	-	13 932.52	15 165.75	2022	زيمبابوي
-	-	-	-	-	13 932.52	13 932.52	-	13 932.52	-	-	ساموا
-	413 977.79	13 932.52	400 045.27	1992	-	-	-	13 932.52	400 045.27	1992	سان تومي وبرينسيبي
-	-	-	-	-	13 932.52	13 932.52	-	13 932.52	-	-	سانت لوسيا
-	27 865.04	27 865.04	-	2024	-	-	-	27 865.04	-	-	سري لانكا
-	285 960.03	13 932.52	272 027.51	2003	-	-	-	13 932.52	272 027.51	2003	السلفادور
-	-	-	-	-	104 493.90	104 493.90	-	104 493.90	-	-	سلوفاكيا
-	-	-	-	-	55 730.08	55 730.08	-	55 730.08	-	-	سلوفينيا
-	-	-	-	-	348 313.00	348 313.00	-	348 313.00	-	-	سنغافورة
-	43 277.46	13 932.52	29 344.94	2021	-	-	-	13 932.52	29 344.94	2021	السنغال
-	40 002.14	13 932.52	26 069.62	2022	-	-	-	13 932.52	26 069.62	2022	السودان
-	81 207.66	13 932.52	67 275.14	2019	-	-	-	13 932.52	67 275.14	2019	سورينام
-	-	-	-	-	599 098.36	599 098.36	-	599 098.36	-	-	السويد
-	-	-	-	-	780 221.12	780 221.12	-	780 221.12	-	-	سويسرا
-	363 759.86	13 932.52	349 827.34	1996	-	-	-	13 932.52	349 827.34	1996	سيراليون
-	13 932.52	13 932.52	-	2024	-	-	-	13 932.52	-	-	سيشيل
-	285 616.66	285 616.66	-	2024	-	-	-	285 616.66	-	-	ثيبي
-	-	-	-	-	20 898.78	20 898.78	-	20 898.78	-	-	صربيا
300.50	490 682.40	13 932.52	476 749.88	1984	-	-	-	13 932.52	476 749.88	1984	الصومال
-	10 470 288.78	10 470 288.78	-	2024	-	-	-	10 470 288.78	-	-	الصين
-	-	-	-	-	13 932.52	13 932.52	-	13 932.52	-	-	طاجيكستان

الصندوق العام

بيان يوضح حالة الاشتراكات في 31 آذار/ مارس 2024

(بالفرنك السويسري)

المستحقات لصندوق رأس المال العامل	المتأخرات الحالية				الاشتراكات المسددة			المستحقات في 1 كانون الثاني/ يناير				العضو
	المجموع	2024	السنوات السابقة	أقدم سنة	المجموع	2024	السنوات السابقة	2024	السنوات السابقة	أقدم سنة		
-	90 561.38	90 561.38	-	2024	-	-	-	90 561.38	-	-	-	العراق
-	-	-	-	-	76 628.86	76 628.86	-	76 628.86	-	-	-	عمان
-	254 038.27	13 932.52	240 105.75	2005	-	-	-	13 932.52	240 105.75	2005	-	غابون
-	13 932.52	13 932.52	-	2024	-	-	-	13 932.52	-	-	-	غامبيا
-	5 908.21	5 908.21	-	2024	44 587.03	8 024.31	36 562.72	13 932.52	36 562.72	2021	-	غانا
-	55 019.48	27 865.04	27 154.44	2023	-	-	-	27 865.04	27 154.44	2023	-	غواتيمالا
-	13 932.52	13 932.52	-	2024	-	-	-	13 932.52	-	-	-	غيانا
-	83 356.79	13 932.52	69 424.27	2018	-	-	-	13 932.52	69 424.27	2018	-	غينيا
-	346 664.08	13 932.52	332 731.56	1998	13 932.52	-	13 932.52	13 932.52	346 664.08	1997	-	غينيا - بيساو
-	12 881.35	12 881.35	-	2024	1 051.17	1 051.17	-	13 932.52	-	-	-	فانواتو
-	2 960 660.50	2 960 660.50	-	2024	-	-	-	2 960 660.50	-	-	-	فرنسا
-	-	-	-	-	146 291.46	146 291.46	-	146 291.46	-	-	-	الفلبيين
-	3 739 466.81	125 392.68	3 614 074.13	2014	-	-	-	125 392.68	3 614 074.13	2014	-	فنزويلا
-	-	-	-	-	285 616.66	285 616.66	-	285 616.66	-	-	-	فنلندا
-	13 932.52	13 932.52	-	2024	-	-	-	13 932.52	-	-	-	فيجي
-	62 696.34	62 696.34	-	2024	-	-	-	62 696.34	0.00	-	-	قيبت نام
-	-	-	-	-	20 898.78	20 898.78	-	20 898.78	-	-	-	قبرص
-	181 122.76	181 122.76	-	2024	-	-	-	181 122.76	-	-	-	قطر
-	-	-	-	-	13 932.52	13 932.52	-	13 932.52	-	-	-	كابو فيردي
-	-	-	-	-	90 561.38	90 561.38	-	90 561.38	-	-	-	كازاخستان
-	13 932.52	13 932.52	-	2024	-	-	-	13 932.52	-	-	-	كاليدونيا الجديدة
-	24 562.71	13 932.52	10 630.19	2023	-	-	-	13 932.52	10 630.19	2023	-	الكاميرون
-	-	-	-	-	62 696.34	62 696.34	-	62 696.34	-	-	-	كرواتيا
-	26 391.26	13 932.52	12 458.74	2023	-	-	-	13 932.52	12 458.74	2023	-	كمبوديا
-	-	-	-	-	1 804 261.34	1 804 261.34	-	1 804 261.34	-	-	-	كندا
-	400 865.86	62 696.34	338 169.52	2017	-	-	-	62 696.34	338 169.52	2017	-	كوبا
-	13 932.52	13 932.52	-	2024	-	-	-	13 932.52	-	-	-	كوت ديفوار
-	26 869.53	13 932.52	12 937.01	2023	-	-	-	13 932.52	12 937.01	2023	-	كوراساو وسنت مارتن
-	149 416.35	48 763.82	100 652.53	2021	-	-	-	48 763.82	100 652.53	2021	-	كوستاريكا
-	-	-	-	-	167 190.24	167 190.24	-	167 190.24	-	-	-	كولومبيا
-	111 532.70	13 932.52	97 600.18	2016	-	-	-	13 932.52	97 600.18	2016	-	الكونغو
-	486 077.26	160 223.98	325 853.28	2022	-	-	-	160 223.98	325 853.28	2022	-	الكويت
-	-	-	-	-	20 898.78	20 898.78	-	20 898.78	-	-	-	كينيا
-	53.21	53.21	-	-	34 778.09	34 778.09	-	34 831.30	-	-	-	لاتفيا
-	109 150.71	20 898.78	88 251.93	2021	-	-	-	20 898.78	88 251.93	2021	-	لبنان
-	48 763.82	48 763.82	-	2024	-	-	-	48 763.82	-	-	-	لكسمبرغ
300.50	526 666.40	13 932.52	512 733.88	1980	-	-	-	13 932.52	512 733.88	1980	-	ليبيريا
-	13 577.93	13 577.93	-	2024	201 212.00	354.59	200 857.41	13 932.52	200 857.41	2018	-	ليبيا

الصندوق العام

بيان يوضح حالة الاشتراكات في 31 آذار/ مارس 2024

(بالفرنك السويسري)

المستحقات لصندوق رأس المال العامل	المتأخرات الحالية				الاشتراكات المسددة			المستحقات في 1 كانون الثاني/يناير			العضو
	المجموع	2024	السنوات السابقة	أقدم سنة	المجموع	2024	السنوات السابقة	2024	السنوات السابقة	أقدم سنة	
-	-	-	-	-	55 730.08	55 730.08	-	55 730.08	-	-	ليوانيا
-	13 932.52	13 932.52	-	2024	-	-	-	13 932.52	-	-	ليسوتو
-	13 932.52	13 932.52	-	2024	-	-	-	13 932.52	-	-	مكاو، الصين
-	13 932.52	13 932.52	-	2024	-	-	-	13 932.52	-	-	مالطة
-	1 343.97	1 343.97	-	2024	12 588.55	12 588.55	-	13 932.52	-	-	مالي
-	-	-	-	-	236 852.84	236 852.84	-	236 852.84	-	-	ماليزيا
-	13 932.52	13 932.52	-	2024	-	-	-	13 932.52	-	-	مدغشقر
-	97 527.64	97 527.64	-	2024	-	-	-	97 527.64	-	-	مصر
-	34 831.30	34 831.30	-	2024	-	-	-	34 831.30	-	-	المغرب
-	13 932.52	13 932.52	-	2024	-	-	-	13 932.52	-	-	مقدونيا الشمالية
-	835 951.20	835 951.20	-	2024	-	-	-	835 951.20	-	-	المكسيك
-	198 315.07	13 932.52	184 382.55	2010	6 339.22	-	6 339.22	13 932.52	190 721.77	2009	ملاوي
-	13 932.52	13 932.52	-	2024	-	-	-	13 932.52	-	-	ملديف
-	815 052.42	815 052.42	-	2024	-	-	-	815 052.42	-	-	المملكة العربية السعودية
-	12 579.32	12 579.32	-	2024	2 996 845.00	2 996 845.00	-	3 009 424.32	-	-	المملكة المتحدة لبريطانيا العظمى وأيرلندا
-	28 161.20	13 932.52	14 228.68	2022	-	-	-	13 932.52	14 228.68	2022	منغوليا
-	-	-	-	-	13 932.52	13 932.52	-	13 932.52	-	-	موريتانيا
-	-	-	-	-	13 932.52	13 932.52	-	13 932.52	-	-	موريشيوس
-	41 697.92	13 932.52	27 765.40	2021	-	-	-	13 932.52	27 765.40	2021	موزمبيق
-	-	-	-	-	13 932.52	13 932.52	-	13 932.52	-	-	موناكو
-	617.03	617.03	-	2024	13 932.52	13 315.49	617.03	13 932.52	617.03	2023	ميانمار
-	38 817.07	13 932.52	24 884.55	2022	-	-	-	13 932.52	24 884.55	2022	ميكرونيزيا (ولايات - الموحدة)
-	13 932.52	13 932.52	-	2024	-	-	-	13 932.52	-	-	ناميبيا
-	-	-	-	-	13 932.52	13 932.52	-	13 932.52	-	-	ناورو
-	-	-	-	-	466 739.42	466 739.42	-	466 739.42	-	-	النرويج
-	-	-	-	-	466 739.42	466 739.42	-	466 739.42	-	-	النمسا
-	54 664.18	13 932.52	40 731.66	2021	-	-	-	13 932.52	40 731.66	2021	نيبال
-	77 142.67	13 932.52	63 210.15	2019	-	-	-	13 932.52	63 210.15	2019	النيجر
-	410 514.30	125 392.68	285 121.62	2022	-	-	-	125 392.68	285 121.62	2022	نيجيريا
-	14 508.43	13 932.52	575.91	2023	-	-	-	13 932.52	575.91	2023	نيكاراغوا
-	-	-	-	-	208 987.80	208 987.80	-	208 987.80	-	-	نيوزيلندا
-	27 509.74	13 932.52	13 577.22	2023	-	-	-	13 932.52	13 577.22	2023	نيوي
-	18 819.78	13 932.52	4 887.26	2023	-	-	-	13 932.52	4 887.26	2023	هايتي
-	-	-	-	-	734 918.61	717 524.78	17 393.83	717 524.78	17 393.83	2023	الهند
-	40 051.36	13 932.52	26 118.84	2022	-	-	-	13 932.52	26 118.84	2022	هندوراس
-	-	-	-	-	153 257.72	153 257.72	-	153 257.72	-	-	هنغاريا
-	-	-	-	-	947 411.36	947 411.36	-	947 411.36	-	-	هولندا (مملكة -)

الصندوق العام

بيان يوضح حالة الاشتراكات في 31 آذار/ مارس 2024

(بالفرنك السويسري)

المستحقات لصندوق رأس المال العامل	المتاخرات الحالية					الاشتراكات المسددة			المستحقات في 1 كانون الثاني/ يناير			العضو
	المجموع	2024	السنوات السابقة	أقدم سنة	2024	المجموع	2024	السنوات السابقة	2024	السنوات السابقة	أقدم سنة	
-	-	-	-	-	-	13 932.52	13 932.52	-	13 932.52	-	-	هونغ كونغ، الصين
-	15 102 851.68	15 102 851.68	-	2024	14 717 706.48		14 717 706.48		15 102 851.68	14 717 706.48	2023	الولايات المتحدة الأمريكية
-	5 517 277.92	5 517 277.92	-	2024	-		-		5 517 277.92	-	-	اليابان
-	-	-	-	-	-	222 920.32	222 920.32	-	222 920.32	-	-	اليونان
601.00	55 173 072.07	42 356 950.66	12 816 121.41		43 558 779.83	27 305 649.34	16 253 130.49		69 662 600.00	29 069 251.90		المجموع