



WMO OMM

World Meteorological Organization
Organisation météorologique mondiale
Organización Meteorológica Mundial
Всемирная метеорологическая организация
المنظمة العالمية للأرصاد الجوية
世界气象组织

Secrétariat

7 bis, avenue de la Paix – Case postale 2300
CH 1211 Genève 2 – Suisse
Tél.: +41 (0) 22 730 81 11
Fax: +41 (0) 22 730 81 81
wmo@wmo.int – public.wmo.int

Ref.: 24042/2023-1.3 GS

文件编号: 24042/2023/GS/FIN

附件: 1

世界气象组织（WMO）秘书处向各常驻联合国日内瓦办事处和其他国际组织代表团致意，并谨此提供 2023 年第三季度 WMO 财务状况报告，详见附件。

若您对所附报告有任何问题或意见，请与助理秘书长张文建先生(wzhang@wmo.int)联系，并抄送财务科主管 Brian Cover 先生(bcover@wmo.int)。

世界气象组织秘书处借此机会再次向各驻联合国日内瓦办事处和其他国际组织代表团致以最崇高的敬意。



2023 年 11 月 15 日

致: 各常驻联合国日内瓦办事处和其他国际组织代表团



WMO OMM

World Meteorological Organization
Organisation météorologique mondiale
Organización Meteorológica Mundial
Всемирная метеорологическая организация
المنظمة العالمية للأرصاد الجوية
世界气象组织

Secrétariat

7 bis, avenue de la Paix – Case postale 2300
CH 1211 Genève 2 – Suisse
Tél.: +41 (0) 22 730 81 11
Fax: +41 (0) 22 730 81 81
wmo@wmo.int – public.wmo.int

文件编号: 24066/2023/GS/FIN

2023年11月15日

WMO 2023年第三季度财务状况报告

本文件提供了关于截至2023年9月30日世界气象组织（WMO）财务状况的最新信息，文件特别强调了常规预算的会费缴纳状况以及常规预算的支出情况。此外还提供了截至2023年9月30日自愿捐款项下已收资金的额外信息。

2023年第三季度分摊会费的缴纳态势依然强劲。截至2023年9月30日，未缴分摊会费总额为3260万瑞郎，比2022年第三季度末减少了420万瑞郎。尽管会员们在2023年缴纳了分摊会费，但会员们应注意，截至2023年9月30日，未缴分摊会费总额约占2023年经常预算评定额的48%。

截至2023年9月底，普通基金的现金状况保持稳健，为2910万瑞郎，比2022年9月底增加了40万瑞郎。出现结余的原因是缴费水平强劲，但实施活动（包括差旅和会议相关活动）的增加抵消了这一结余。普通基金在2023年9月底的现金头寸能够满足WMO约五个月的业务需要。

截至2023年9月底，实际支出和待付款占2023年核定预算总额的84.9%，其驱动因素是2023年计划活动的实施水平强劲且根据2023年已批准的未动用资金分配实施了2020-2022财年推迟的活动。实施水平强劲还包括与信息技术和建筑管理领域的一些年度合同有关债务的影响以及在新冠疫情（COVID-19）限制减少后旅行和会议活动的增加。因一些空缺职位未填充，员工费用的支出水平较低（70.6%）。这种员工费用水平较低的情况因支持空缺职位的短期员工支出高于计划水平而有所减轻。短期员工支出和顾问费用（主要与实施推迟的活动有关）共计占该支出类别计划预算的164.1%。差旅水平占起初在疫情的背景下计划的预算的147.9%，显示该领域已回到疫情前状况。奖学金类支出水平与预期一致，为80.2%，赠款和财政捐款占61.7%，预计在本年度最后一个季度会有所增长。2023年合同和运行费用支出水平为134.1%，因2023年资金划拨到了已获EC批准的ERP。

A. 普通基金财务状况

根据《财务条例》第8.4款（《基本文件第1号》（WMO-No. 15）），会员有义务在2023年1月1日向常规预算缴纳2023年的分摊会费以及周转基金预付款。我们敦促尚未缴款的会员确保尽快向常规预算缴纳其2023年的分摊会费并缴纳所有拖欠的分摊会费和拖欠的周转基金预付款。及时缴纳分摊会费，对于优化实施已计划的活动、落实已批准的“战略计划”和治理改革所需的稳健财政基础至为关键。

分摊会费现状

根据“决议32 (EC-73) – 2022–2023年两年期预算”和《财务条例》第8.2款，2023年评定的会费总额相当于执行理事会批准的2022–2023年两年期1.358亿瑞郎预算的一半。因此，WMO会员2022年的分摊会费共计为6790万瑞郎。截至2023年9月30日，WMO会员根据2023年评定额总计缴纳了4880万瑞郎，这表明2023年的缴款率为72%，而截至2022年9月30日的缴款率为66%。

除了2022年分摊会费外，WMO在2023年伊始面临着2022年及之前历年拖欠的分摊会费总计达3410万瑞郎的情况，这比2022年初提高了330万瑞郎。2023年，会员支付了2022年及之前历年分摊会费的2050万瑞郎，截至2023年9月30日，拖欠余额为1360万瑞郎，与截至2022年9月30日的未缴拖欠额相同。

截至2023年9月30日，分摊会费的拖欠额总计为3260万瑞郎，比截至2022年9月30日拖欠的分摊会费减少了420万瑞郎。截至2023年9月30日，拖欠分摊会费总额占2023年常规预算评定总额的48%。会员拖延缴纳分摊会费给普通基金现金准备履行其财政义务带来了巨大压力。

表 1 截至 2023 年 9 月 30 日的分摊会费缴纳情况比照表

(单位: 千瑞郎)

	2023	%	2022	%	2021	%	2020	
截至 1 月 1 日的未付会费								
拖欠额	34,069		30,761		25,174		28,375	
本年度分摊会费	67,886		67,886		67,886		67,886	
已收预付会费	(6,712)	10	(10,036)	15	(9,487)	14	(9,200)	14
截至 1 月 1 日的总未付额	<u>95,243</u>		<u>88,611</u>		<u>83,573</u>		<u>87,061</u>	
截至 9 月 30 日的已收会费								
拖欠金部分	20,509	60	17,129	56	12,331	49	15,337	54
本年度分摊会费部分	<u>42,114</u>	62	<u>34,631</u>	51	<u>33,507</u>	49	<u>31,543</u>	46
截至 9 月 30 日已收总额	<u>62,623</u>	66	<u>51,759</u>	58	<u>45,838</u>	55	<u>46,880</u>	54
截至 9 月 30 日的未付会费								
拖欠额	13,560	40	13,633	44	12,843	51	13,038	46
本年度	<u>19,060</u>	28	<u>23,219</u>	34	<u>24,892</u>	37	<u>27,143</u>	40
截至 9 月 30 日总未付款	<u>32,620</u>	34	<u>36,852</u>	42	<u>37,735</u>	45	<u>40,181</u>	46

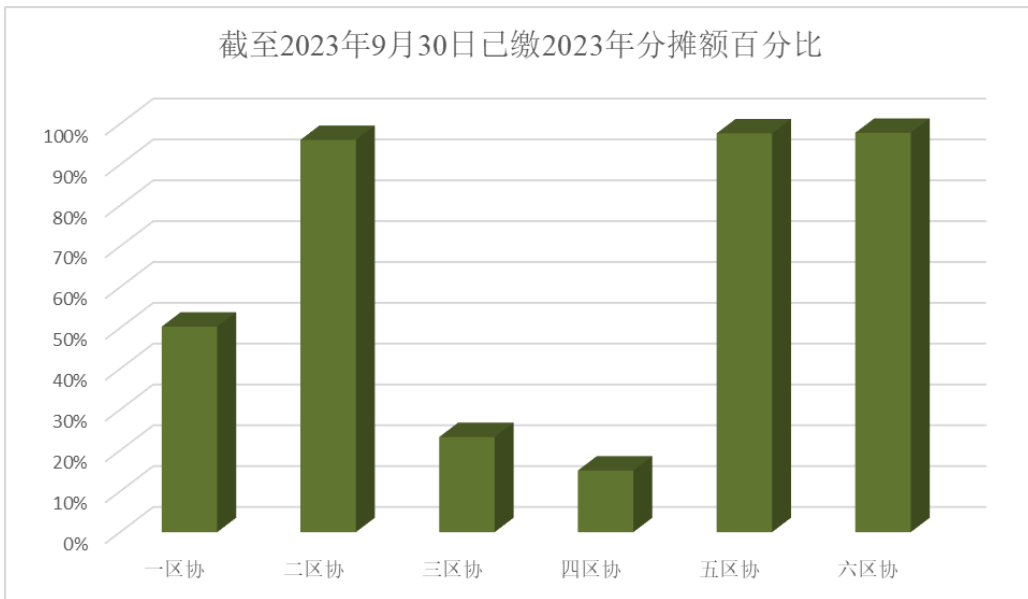
表 2：截至 2023 年 9 月 30 日会员缴纳会费情况对照表

	2023	2022	2021	2020
全额缴纳的会员	110	100	87	90
仅拖欠本年度会费的会员	27	33	40	44
本年度及之前历年拖欠会费的会员	56	60	66	59

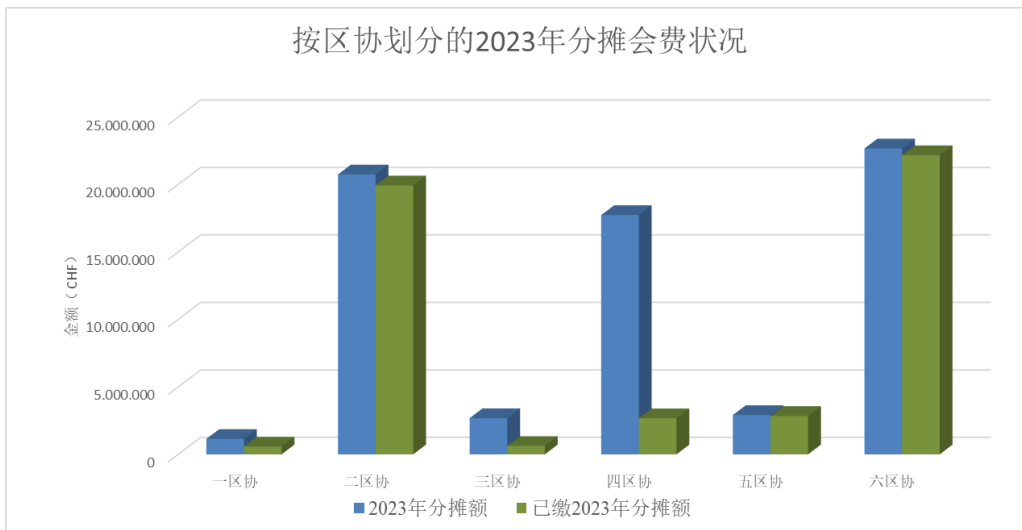
Ref.: 24042/2023-13 65

拖欠会费的区域分析

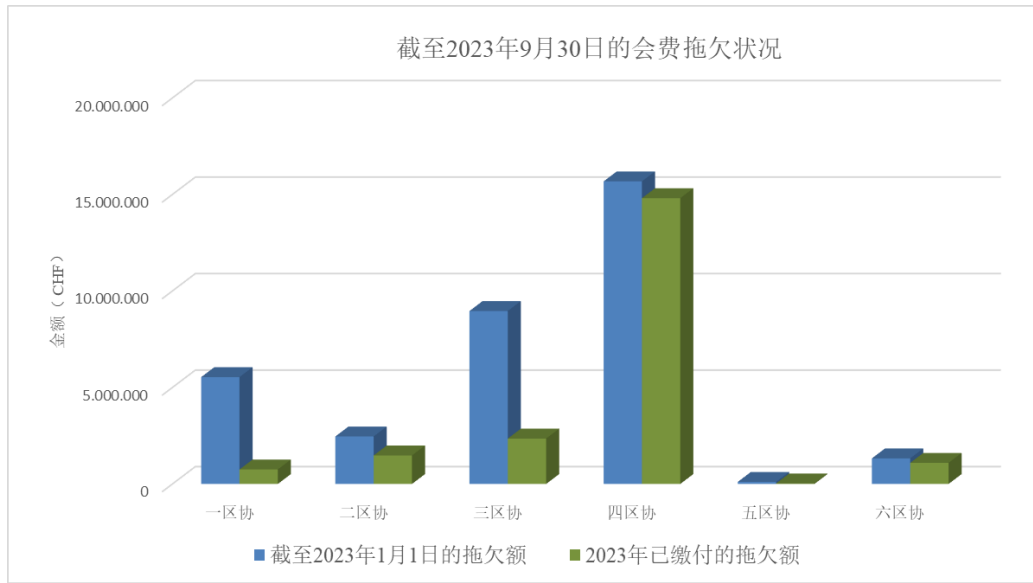
下图为截至2023年9月30日，WMO各区协会员已缴纳WMO各区域分摊会费总额的百分比。



下图为2023年分摊会费分布情况及截至2023年9月30日已缴会费数额，WMO会员按区域分组。



下图为2023年1月1日会费拖欠额的分布情况及截至2023年9月30日对所拖欠会费的偿付额，WMO会员按区域分组。



Ref.: 24042/2023-13 65

表决权现状

凡连续两年以上拖欠会费的会员均应按“[决议37\(Cg-11\)](#) - 因未履行财政义务而暂停会员资格”的规定执行，并剥夺其表决权及其它权利。根据该决议，以往大约有15%的WMO会员被暂停其表决权。截至9月30日，无WMO表决权的会员数量如下：

表 3: 截至 9 月 30 日失去表决权的会员

	2023	2022	2021	2020
已失去表决权的会员	28	32	35	29

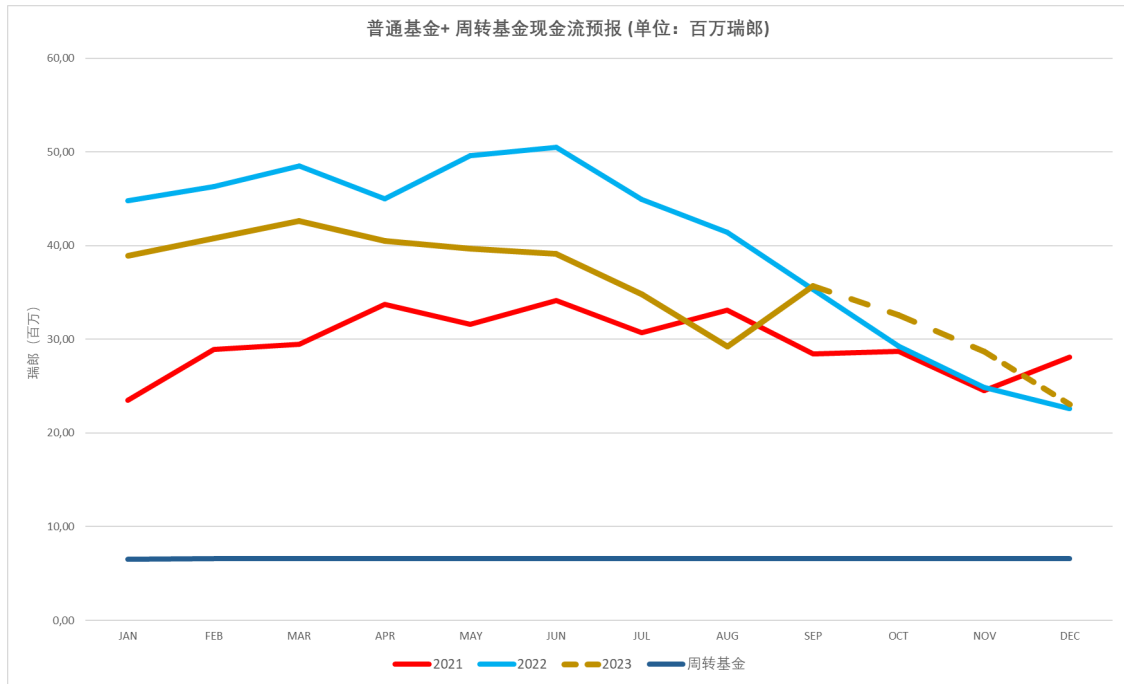
根据《财务条例》第8.8条，大会就偿付长期拖欠会费建立的特别安排可与任何在安排生效之日时拖欠会费达四年以上的会员缔结。目前已有两个会员缔约并履行了这一允许免除[决议37\(Cg-11\)](#)的限制并允许有表决权的偿付协议。

明细表

所附报告“截至2023年9月30日会费缴纳情况表”按会员详细分列出了2023年初应缴额、2023年评定的会费、2023年收到的款额、2023年及往年的拖欠额和周转基金的拖欠预付款。

普通基金的流动性头寸

下表显示了2021、2022和2023年各月的实际现金头寸。如图所示，截至2023年9月30日，普通基金加上周转基金的总现金余额为3570万瑞郎。其中普通基金为2910万瑞郎，周转基金为660万瑞郎。



截至2023年9月30日，普通基金的现金余额为2910万瑞郎，与截至2022年9月30日的2870万瑞郎持平，原因是2023年收悉的会费水平较高。

截至2023年9月30日，普通基金现金达2910万瑞郎，能够满足普通基金约五个月的业务需求，而660万瑞郎的周转基金必要时可额外提供略多于一个月的业务流动性。

B. 至2023年9月30日 (含) 的常规预算支出

表 4 按支出用途列出的 2023 年常规预算以及支出占常规预算的百分比。此支出额包括截至 2023 年 9 月 30 日 (含) 的实际支出和已确认的承付额(以千瑞郎计)，并包括与 2023 年核定使用 2020-2022 年未动用预算拨款相关的支出。

表 4. 按支出用途分列的预算和截至 2023 年 9 月 30 日的支出

支出用途	2023 年预算	至 2023 年 9 月 30 日的支出	占预算的 %
(a) 员工费用	49,727.5	35,100.4	70.6%
(b) 短期员工和顾问	2,579.4	4,231.6	164.1%
(c) 差旅	3,095.3	4,578.8	147.9%
(d) 奖学金与培训	1,169.0	937.9	80.2%
(e) 赠款和财政捐款	2,631.1	1,624.1	61.7%
(f) 合同及运行费用	7,236.5	9,704.8	134.1%
(g) 偿还总部大楼的贷款	1,477.3	1,477.3	100.0%
总计	67 916.1	57,654.9	84.9%

下列为各项支出用途的简要分析：

员工费用：在 2023 年第三季度末，员工费用占该项目预算的 70.6%。到 2023 年，一些空缺职位仍在招聘中，这将有助于到 2023 年底将员工费用提高到预算水平。

短期员工和顾问：2023 年 9 月底，164.1% 的执行率超过了计划数额，其原因是在招聘员工的过程中，利用短期员工开展具体活动，并在短期内填补计划需求。短期员工和顾问也作为关键因素，利用结转到 2023 年的 2020-2022 年期间未动用资金，用来支持实施以前推迟的活动。2023 年的短期和顾问未付款也包括在内，这也解释了目前的支出水平。

差旅：考虑到新冠疫情的持续影响，特别是与 2020 年至 2022 年的实际支出相比，秘书处差旅减少，面对面会议预计将略有增加，2023 年的差旅预算得以通过。目前的执行水平占 2023 年预计旅行支出总额的 147.9%，表明在新冠疫情之后的环境中重新启动了旅行活动，影响到所有的计划领域。在这种情况下，秘书处继续酌情通过虚拟会议或混合会议开展活动，并利用实施伙伴和顾问来确保本组织关键活动的实施。此外，利用结转到 2023 年的 2020-2022 年期间未动用资金，差旅相关支出还用来支持实施以前推迟的活动。在 2023 年 9 月 30 日之前，专家参与 WMO 会议的差旅费用约占差旅支出的 55%。

奖学金与培训：奖学金与培训支出的预算水平为 80.2%，这是因为受前三季度教育学期的影响，许多奖学金和培训活动的启动刚刚开始。

赠款和财政捐款：该领域的支出水平为 61.7%，注意到这一支出项目传统上主要在下半年用于项目执行的后阶段。

合同及运行费用：合同及运行费用的支出占 2023 年年度预算的 134.1%。这一高执行水平是因将资金用于实施新的 ERP 项目导致的，这些费用将由执行理事会和大会批准的 2020-2022 年结转资金供资。

偿还总部大楼的贷款：WMO 总部大楼的贷款偿还额是作为未付款于 2023 年 4 月预留的。这笔款项将在收到 FIPOI 的付款要求后，于 2023 年第四季度支付。

其它一般考虑因素

1. 新冠疫情的影响

2022-2023 年的核定预算是在新冠疫情背景下拟就和批准的，考虑到了这一背景下运行计划的规划实施方式以及对按用途划分的规划支出的预计相关影响。到 2023 年 9 月底，随着新冠疫情对实施影响的降低，支出模式正在恢复到与疫情之前预算背景更为相当的正常水平。2023 年第三季度，由于面对面会议和混合会议的增加，差旅支出水平继续增加并有望在 2023 年余下时间持续。差旅支出增长再加上支持促进更多在线会议的额外合同支出，包括提供更多的口译服务等，从而使这一领域的执行水平提高。奖学金和培训类别的支出水平在世界各地也受到新冠疫情的限制，与上一年同期相比有所增长，并继续得到秘书处的支持，采取更多措施，如与 WMO 区域培训中心合作促进团体奖学金培训，以确保有效执行其任务。

2. 2020-2022 年未用结余的使用

2020-2022 年的未用结余总额为 1080 万瑞郎。这笔款项在 2023 年通过实施 2020-2022 期间推迟的大量计划活动得以积极使用。此外，经“[决议 32 \(EC-73\)](#) - 2022-2023 年两年期预算”批准，部分结余正通过实施重大基础设施投资加以使用。这些投资包括解决关键的建筑需求，对总部的 LAN 基础设施和 ERP 升级项目的投资。[表 4](#) 和 [表 5](#) 中显示的 2023 年预算金额不包括那些额外的结转资金，这些资金将在 2023 年期间的支出栏中报告。

表 5 为 2023 年预算和至 2023 年 9 月 30 日的支出，按长期目标 (LTG) 和预算部分划分 (单位：千瑞郎)。

表5：按预算部分列的预算和截至2023年9月30日的支出

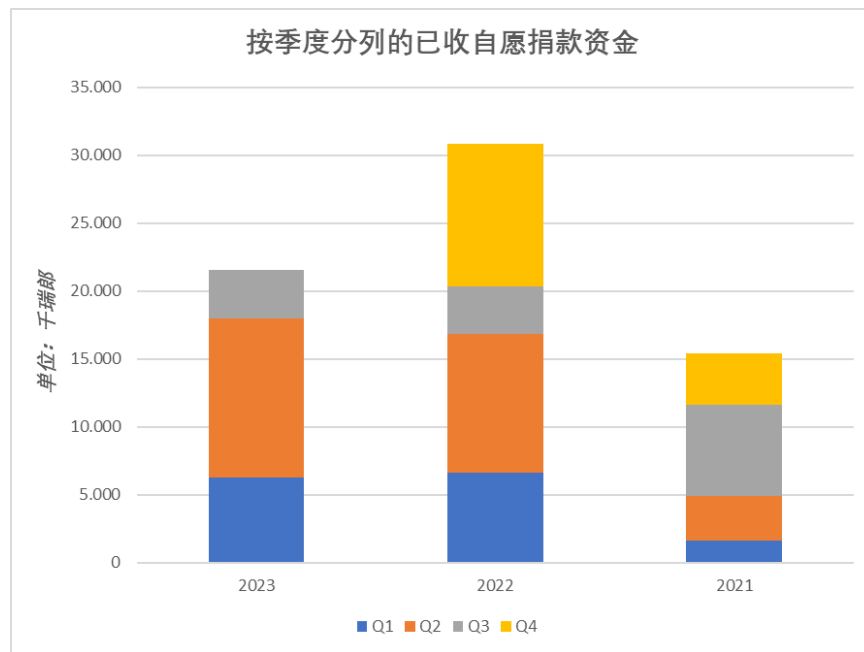
拨款部分	2023年 预算	至2023年9 月30日的 支出	占预算 的%
第一部分：LTG 1.更好地服务于社会需求	16,008.5	13,756.9	85.9%
第二部分：LTG 2 促进地球系统观测和预测	11,889.1	9,822.2	82.6%
第三部分：LTG 3 推进有针对性的研究	6,532.9	5,505.7	84.3%
第四部分：LTG 4 弥补能力差距	13,494.7	11,712.9	86.8%
第五部分：LTG 5 WMO 结构和计划的战略重组	715.5	695.9	97.3%
第六部分：政策制定机构、执行管理和监察	9,970.2	8,811.8	88.4%
第七部分：语言服务	9,305.2	7,349.5	79.0%
总计	67,916.1	57,654.9	84.9%

如表 5 所示，各拨款部分的执行水平总体很均衡，总体执行率为 84.9%。预算部分超过 2023 年计划预算金额的 75%，原因是将 2020 年 2022 年的结转资金用于 2023 年实施推迟的计划活动，以及 ERP 项目成本分摊的影响。

C. 接收的自愿捐款

下图包括 2021 年、2022 年和 2023 年前三个季度在自愿捐款项下收到的资金。从图表中可以看出，2023 年 WMO 收到的自愿捐款资金数额依然强劲，2023 年前三个季度共 2160 万瑞郎。相比之下，WMO 在 2022 年前三个季度收到的自愿捐款资金总额为 2030 万瑞郎。这一上升趋势表明会员和其他捐助者向 WMO 的捐款水平仍然很高，用于为实施战略和运行计划提供额外支持的活动，以及用于技术合作和能力发展。

2023 年期间，56%的自愿捐款来自双边捐助者，28%来自气候基金，其余来自所有其他资金源(如其他联合国实体、区域多边实体等)。在整个 2022 年，42%的自愿捐款来自双边国家捐助者，40%来自气候基金，其余来自所有其他资金源。



普通基金

截至2023年9月30日会费缴纳情况报表

(单位: 瑞士法郎)

会员	1月1日应缴			已缴会费			当前拖欠额				应付周转基金
	最早年份	历年	2023	历年	2023	总计	最早年份	历年	2023	总计	
阿富汗	2021	27.154,44	13.577,22	-	-	-	2021	27.154,44	13.577,22	40.731,66	-
阿尔巴尼亚	-	-	13.577,22	-	13.577,22	13.577,22	-	-	-	-	-
阿尔及利亚	2022	95.040,54	74.674,71	95.040,54	74.674,71	169.715,25	-	-	-	-	-
安道尔	2022	12.180,04	13.577,22	12.180,04	13.577,22	25.757,26	-	-	-	-	-
安哥拉	-	-	13.577,22	-	13.577,22	13.577,22	-	-	-	-	-
安提瓜和巴布达	2018	65.754,57	13.577,22	-	-	-	2018	65.754,57	13.577,22	79.331,79	-
阿根廷	2022	604.135,39	481.991,31	-	-	-	2022	604.135,39	481.991,31	1.086.126,70	-
亚美尼亚	-	-	13.577,22	-	13.577,22	13.577,22	-	-	-	-	-
澳大利亚	-	-	1.412.030,88	-	1.412.030,88	1.412.030,88	-	-	-	-	-
奥地利	-	-	454.836,87	-	454.836,87	454.836,87	-	-	-	-	-
阿塞拜疆	-	-	20.365,83	-	20.365,83	20.365,83	-	-	-	-	-
巴哈马	-	-	13.577,22	-	-	-	2023	-	13.577,22	13.577,22	-
巴林	-	-	33.943,05	-	33.943,05	33.943,05	-	-	-	-	-
孟加拉国	-	-	13.577,22	-	13.577,22	13.577,22	-	-	-	-	-
巴巴多斯	-	-	13.577,22	-	13.577,22	13.577,22	-	-	-	-	-
白俄罗斯	-	-	27.154,44	-	-	-	2023	-	27.154,44	27.154,44	-
比利时	-	-	556.666,02	-	556.666,02	556.666,02	-	-	-	-	-
伯利兹	2021	27.154,44	13.577,22	-	-	-	2021	27.154,44	13.577,22	40.731,66	-
贝宁	2021	27.154,44	13.577,22	27.154,44	13.016,14	40.170,58	2023	-	561,08	561,08	-
不丹	-	-	13.577,22	-	13.577,22	13.577,22	-	-	-	-	-
玻利维亚	1985	483.970,70	13.577,22	-	-	-	1985	483.970,70	13.577,22	497.547,92	-
波斯尼亚和黑塞哥维那	-	-	13.577,22	-	13.577,22	13.577,22	-	-	-	-	-
博茨瓦纳	-	-	13.577,22	-	-	-	2023	-	13.577,22	13.577,22	-
巴西	2020	4.306.256,23	1.350.933,39	2.337.559,33	-	2.337.559,33	2022	1.968.696,90	1.350.933,39	3.319.630,29	-
英属加勒比地区	-	-	13.577,22	-	13.577,22	13.577,22	-	-	-	-	-
文莱达鲁萨兰	-	-	13.577,22	-	13.577,22	13.577,22	-	-	-	-	-
保加利亚	-	-	33.943,05	-	33.943,05	33.943,05	-	-	-	-	-
布基纳法索	-	-	13.577,22	-	13.577,22	13.577,22	-	-	-	-	-
布隆迪	2016	84.443,77	13.577,22	43.712,11	-	43.712,11	2020	40.731,66	13.577,22	54.308,88	-
佛得角	-	-	13.577,22	-	13.577,22	13.577,22	-	-	-	-	-
柬埔寨	2022	12.458,74	13.577,22	12.458,74	1.118,48	13.577,22	2023	-	12.458,74	12.458,74	-
喀麦隆	2018	54.450,86	13.577,22	54.450,86	2.947,03	57.397,89	2023	-	10.630,19	10.630,19	-
加拿大	-	-	1.758.249,99	-	1.758.249,99	1.758.249,99	-	-	-	-	-
中非共和国	1983	465.572,38	13.577,22	-	-	-	1983	465.572,38	13.577,22	479.149,60	-
乍得	2007	207.452,66	13.577,22	-	-	-	2007	207.452,66	13.577,22	221.029,88	-
智利	-	-	278.333,01	-	278.333,01	278.333,01	-	-	-	-	-
中国	-	-	10.203.280,83	-	10.203.280,83	10.203.280,83	-	-	-	-	-
哥伦比亚	-	-	162.926,64	-	162.926,64	162.926,64	-	-	-	-	-

Ref.: 24042/2023-13 GS

普通基金

截至2023年9月30日会费缴纳情况报表

(单位: 瑞士法郎)

会员	1月1日应缴			已缴会费			当前拖欠额				应付周转基金
	最早年份	历年	2023	历年	2023	总计	最早年份	历年	2023	总计	
科摩罗	1991	400.727,78	13.577,22	-	-	-	1991	400.727,78	13.577,22	414.305,00	-
刚果	2016	84.022,96	13.577,22	-	-	-	2016	84.022,96	13.577,22	97.600,18	-
库克群岛	-	-	13.577,22	-	13.577,22	13.577,22	-	-	-	-	-
哥斯达黎加	2021	53.132,26	47.520,27	-	-	-	2021	53.132,26	47.520,27	100.652,53	-
科特迪瓦	-	-	13.577,22	-	13.577,22	13.577,22	-	-	-	-	-
克罗地亚	-	-	61.097,49	-	61.097,49	61.097,49	-	-	-	-	-
古巴	2017	277.072,03	61.097,49	-	-	-	2017	277.072,03	61.097,49	338.169,52	-
库拉索和圣马丁	2022	12.937,01	13.577,22	12.937,01	640,21	13.577,22	2023	-	12.937,01	12.937,01	-
塞浦路斯	-	-	20.365,83	-	20.365,83	20.365,83	-	-	-	-	-
捷克共和国	-	-	224.024,13	-	224.024,13	224.024,13	-	-	-	-	-
朝鲜民主主义共和国	-	-	13.577,22	-	-	-	2023	-	13.577,22	13.577,22	-
刚果民主共和国	1988	427.903,16	13.577,22	-	-	-	1988	427.903,16	13.577,22	441.480,38	-
丹麦	-	-	366.584,94	-	366.584,94	366.584,94	-	-	-	-	-
吉布提	2019	40.930,81	13.577,22	-	-	-	2019	40.930,81	13.577,22	54.508,03	-
多米尼克	2010	168.467,40	13.577,22	-	-	-	2010	168.467,40	13.577,22	182.044,62	-
多米尼加	2021	46.897,33	47.520,27	39.002,50	-	39.002,50	2021	7.894,83	47.520,27	55.415,10	-
厄瓜多尔	2022	7.237,99	54.308,88	-	-	-	2022	7.237,99	54.308,88	61.546,87	-
埃及	2022	122.194,98	95.040,54	122.194,98	95.040,54	217.235,52	-	-	-	-	-
萨尔瓦多	2003	258.450,29	13.577,22	-	-	-	2003	258.450,29	13.577,22	272.027,51	-
厄立特里亚	-	-	13.577,22	-	13.001,20	13.001,20	2023	-	576,02	576,02	-
爱沙尼亚	-	-	27.154,44	-	27.154,44	27.154,44	-	-	-	-	-
斯威士兰	-	-	13.577,22	-	13.577,22	13.577,22	-	-	-	-	-
埃塞俄比亚	2021	27.154,44	13.577,22	27.154,44	13.577,22	40.731,66	-	-	-	-	-
斐济	-	-	13.577,22	-	13.577,22	13.577,22	-	-	-	-	-
芬兰	-	-	278.333,01	-	278.333,01	278.333,01	-	-	-	-	-
法国	-	-	2.885.159,25	-	2.885.159,25	2.885.159,25	-	-	-	-	-
法属玻利尼西亚	-	-	13.577,22	-	13.577,22	13.577,22	-	-	-	-	-
加蓬	2005	226.528,53	13.577,22	-	-	-	2005	226.528,53	13.577,22	240.105,75	-
冈比亚	2021	13.845,22	13.577,22	13.845,22	13.577,22	27.422,44	-	-	-	-	-
格鲁吉亚	-	-	13.577,22	-	13.577,22	13.577,22	-	-	-	-	-
德国	-	-	4.086.743,22	-	4.086.743,22	4.086.743,22	-	-	-	-	-
加纳	2018	66.664,18	13.577,22	43.678,68	-	43.678,68	2021	22.985,50	13.577,22	36.562,72	-
希腊	-	-	217.235,52	-	217.235,52	217.235,52	-	-	-	-	-
危地马拉	-	-	27.154,44	-	-	-	2023	-	27.154,44	27.154,44	-
几内亚	2018	55.847,05	13.577,22	-	-	-	2018	55.847,05	13.577,22	69.424,27	-
几内亚比绍	1997	333.086,86	13.577,22	-	-	-	1997	333.086,86	13.577,22	346.664,08	-
圭亚那	-	-	13.577,22	-	13.577,22	13.577,22	-	-	-	-	-
海地	-	-	13.577,22	-	8.689,96	8.689,96	2023	-	4.887,26	4.887,26	-

普通基金

截至2023年9月30日会费缴纳情况报表

(单位: 瑞士法郎)

会员	1月1日应缴			已缴会费			当前拖欠额				应付周转基金
	最早年份	历年	2023	历年	2023	总计	最早年份	历年	2023	总计	
洪都拉斯	2020	27.639,90	13.577,22	15.098,28	-	15.098,28	2022	12.541,62	13.577,22	26.118,84	-
中国香港	-	-	13.577,22	-	13.577,22	13.577,22	-	-	-	-	-
匈牙利	-	-	149.349,42	-	149.349,42	149.349,42	-	-	-	-	-
冰岛	2022	20.365,83	20.365,83	20.365,83	-	40.731,66	-	-	-0,00	-0,00	-
印度	-	-	699.226,83	-	681.833,00	681.833,00	2023	-	17.393,83	17.393,83	-
印度尼西亚	-	-	366.584,94	-	366.584,94	366.584,94	-	-	-	-	-
伊朗伊斯兰共和国	2019	1.073.499,44	251.178,57	552.000,00	-	552.000,00	2021	521.499,44	251.178,57	772.678,01	-
伊拉克	-	-	88.251,93	-	88.251,93	88.251,93	-	-	-	-	-
爱尔兰	-	-	291.910,23	-	291.910,23	291.910,23	-	-	-	-	-
以色列	-	-	373.373,55	-	-	-	2023	-	373.373,55	373.373,55	-
意大利	-	-	2.131.623,54	-	2.131.623,54	2.131.623,54	-	-	-	-	-
牙买加	-	-	13.577,22	-	13.577,22	13.577,22	-	-	-	-	-
日本	-	-	5.376.579,12	-	5.376.579,12	5.376.579,12	-	-	-	-	-
约旦	2022	13.577,22	13.577,22	13.577,22	13.577,22	27.154,44	-	-	-	-	-
哈萨克斯坦	-	-	88.251,93	-	88.251,93	88.251,93	-	-	-	-	-
肯尼亚	2022	13.577,22	20.365,83	13.577,22	20.365,83	33.943,05	-	-	-	-	-
科威特	2022	169.715,25	156.138,03	-	-	-	2022	169.715,25	156.138,03	325.853,28	-
吉尔吉斯共和国	2013	131.655,07	13.577,22	13.577,22	-	13.577,22	2014	118.077,85	13.577,22	131.655,07	-
老挝人民民主共和国	-	-	13.577,22	-	13.577,22	13.577,22	-	-	-	-	-
拉脱维亚	-	-	33.943,05	-	33.943,05	33.943,05	-	-	-	-	-
黎巴嫩	2021	67.886,10	20.365,83	-	-	-	2021	67.886,10	20.365,83	88.251,93	-
莱索托	2022	13.577,22	13.577,22	-	-	-	2022	13.577,22	13.577,22	27.154,44	-
利比里亚	1980	499.156,66	13.577,22	-	-	-	1980	499.156,66	13.577,22	512.733,88	300,50
利比亚	2017	220.830,08	13.577,22	33.549,89	-	33.549,89	2018	187.280,19	13.577,22	200.857,41	-
立陶宛	-	-	54.308,88	-	54.308,88	54.308,88	-	-	-	-	-
卢森堡	-	-	47.520,27	-	47.520,27	47.520,27	-	-	-	-	-
中国澳门	-	-	13.577,22	-	13.577,22	13.577,22	-	-	-	-	-
马达加斯加	-	-	13.577,22	-	13.577,22	13.577,22	-	-	-	-	-
马拉维	2009	177.144,55	13.577,22	-	-	-	2009	177.144,55	13.577,22	190.721,77	-
马来西亚	-	-	230.812,74	-	230.812,74	230.812,74	-	-	-	-	-
马尔代夫	-	-	13.577,22	-	13.577,22	13.577,22	-	-	-	-	-
马里	-	-	13.577,22	-	13.577,22	13.577,22	-	-	-	-	-
马耳他	-	-	13.577,22	-	13.577,22	13.577,22	-	-	-	-	-
毛里塔尼亚	-	-	13.577,22	-	13.577,22	13.577,22	-	-	-	-	-
毛里求斯	-	-	13.577,22	-	13.577,22	13.577,22	-	-	-	-	-
墨西哥	-	-	814.633,20	-	814.633,20	814.633,20	-	-	-	-	-
密克罗尼西亚联邦	2021	24.955,41	13.577,22	13.648,08	-	13.648,08	2022	11.307,33	13.577,22	24.884,55	-
摩纳哥	-	-	13.577,22	-	13.577,22	13.577,22	-	-	-	-	-

Ref.: 24042/2023-13 GS

普通基金

截至2023年9月30日会费缴纳情况报表

(单位: 瑞士法郎)

Ref.: 24042/2023-13 GS

会员	1月1日应缴			已缴会费			当前拖欠额				应付周转基金
	最早年份	历年	2023	历年	2023	总计	最早年份	历年	2023	总计	
蒙古	2021	27.154,44	13.577,22	26.502,98	-	26.502,98	2022	651,46	13.577,22	14.228,68	-
黑山	-	-	13.577,22	-	13.577,22	13.577,22	-	-	-	-	-
摩洛哥	-	-	33.943,05	-	-	-	2023	-	33.943,05	33.943,05	-
莫桑比克	2021	14.188,18	13.577,22	-	-	-	2021	14.188,18	13.577,22	27.765,40	-
缅甸	2022	93,54	13.577,22	-	-	-	2022	93,54	13.577,22	13.670,76	-
纳米比亚	-	-	13.577,22	-	13.577,22	13.577,22	-	-	-	-	-
瑙鲁	-	-	13.577,22	-	13.577,22	13.577,22	-	-	-	-	-
尼泊尔	2021	27.154,44	13.577,22	-	-	-	2021	27.154,44	13.577,22	40.731,66	-
荷兰王国	-	-	923.250,96	-	923.250,96	923.250,96	-	-	-	-	-
新喀里多尼亚	-	-	13.577,22	-	13.577,22	13.577,22	-	-	-	-	-
新西兰	-	-	203.658,30	-	203.658,30	203.658,30	-	-	-	-	-
尼加拉瓜	2022	1.772,55	13.577,22	1.772,55	13.001,31	14.773,86	2023	-	575,91	575,91	-
尼日尔	2017	68.320,26	13.577,22	18.687,33	-	18.687,33	2019	49.632,93	13.577,22	63.210,15	-
尼日利亚	2021	325.853,28	122.194,98	162.926,64	-	162.926,64	2022	162.926,64	122.194,98	285.121,62	-
纽埃	-	-	13.577,22	-	-	-	2023	-	13.577,22	13.577,22	-
北马其顿	-	-	13.577,22	-	-	-	2023	-	13.577,22	13.577,22	-
挪威	-	-	454.836,87	-	454.836,87	454.836,87	-	-	-	-	-
阿曼	-	-	74.674,71	-	74.674,71	74.674,71	-	-	-	-	-
巴基斯坦	2022	24.374,84	74.674,71	-	-	-	2022	24.374,84	74.674,71	99.049,55	-
巴拿马	-	-	54.308,88	-	468,81	468,81	2023	-	53.840,07	53.840,07	-
巴布亚新几内亚	2019	53.697,92	13.577,22	-	-	-	2019	53.697,92	13.577,22	67.275,14	-
巴拉圭	2022	13.577,22	20.365,83	13.577,22	-	13.577,22	2023	-	20.365,83	20.365,83	-
秘鲁	-	-	108.617,76	-	108.617,76	108.617,76	-	-	-	-	-
菲律宾	-	-	142.560,81	-	142.560,81	142.560,81	-	-	-	-	-
波兰	-	-	556.666,02	-	556.666,02	556.666,02	-	-	-	-	-
葡萄牙	-	-	237.601,35	-	237.601,35	237.601,35	-	-	-	-	-
卡塔尔	-	-	176.503,86	-	176.503,86	176.503,86	-	-	-	-	-
基里巴斯共和国	-	-	13.577,22	-	13.577,22	13.577,22	-	-	-	-	-
大韩民国	2022	70.809,52	1.724.306,94	70.809,52	1.517.803,74	1.588.613,26	2023	-	206.503,20	206.503,20	-
摩尔多瓦共和国	-	-	13.577,22	-	-	-	2023	-	13.577,22	13.577,22	-
也门共和国	2015	94.120,62	13.577,22	-	-	-	2015	94.120,62	13.577,22	107.697,84	-
罗马尼亚	-	-	210.446,91	-	210.446,91	210.446,91	-	-	-	-	-
俄罗斯联邦	2022	1.040.345,00	1.255.892,85	1.040.345,00	1.255.892,85	2.296.237,85	-	-	-	-	-
卢旺达	2020	40.731,66	13.577,22	-	-	-	2020	40.731,66	13.577,22	54.308,88	-
圣卢西亚	-	-	13.577,22	-	13.577,22	13.577,22	-	-	-	-	-
萨摩亚	-	-	13.577,22	-	13.577,22	13.577,22	-	-	-	-	-
圣多美与普林西比	1992	386.468,05	13.577,22	-	-	-	1992	386.468,05	13.577,22	400.045,27	-
沙特阿拉伯	2022	787.478,76	794.267,37	787.478,76	794.267,37	1.581.746,13	-	-	-	-	-

普通基金
截至2023年9月30日会费缴纳情况报表
(单位: 瑞士法郎)

会员	1月1日应缴			已缴会费			当前拖欠额				应付周转基金
	最早年份	历年	2023	历年	2023	总计	最早年份	历年	2023	总计	
塞内加尔	2021	15.767,72	13.577,22	-	-	-	2021	15.767,72	13.577,22	29.344,94	-
塞尔维亚	-	-	20.365,83	-	20.365,83	20.365,83	-	-	-	-	-
塞舌尔	-	-	13.577,22	-	13.577,22	13.577,22	-	-	-	-	-
塞拉利昂	1996	336.250,12	13.577,22	-	-	-	1996	336.250,12	13.577,22	349.827,34	-
新加坡	-	-	339.430,50	-	339.430,50	339.430,50	-	-	0,00	0,00	-
斯洛伐克	-	-	101.829,15	-	101.829,15	101.829,15	-	-	-	-	-
斯洛文尼亚	-	-	54.308,88	-	54.308,88	54.308,88	-	-	0,00	0,00	-
所罗门群岛	2021	27.154,44	13.577,22	13.577,22	-	13.577,22	2022	13.577,22	13.577,22	27.154,44	-
索马里	1984	463.172,66	13.577,22	-	-	-	1984	463.172,66	13.577,22	476.749,88	300,50
南非	-	-	162.926,64	-	162.926,64	162.926,64	-	-	-	-	-
南苏丹	2015	107.025,67	13.577,22	-	-	-	2015	107.025,67	13.577,22	120.602,89	-
西班牙	-	-	1.425.608,10	-	1.425.608,10	1.425.608,10	-	-	-	-	-
斯里兰卡	-	-	27.154,44	-	27.154,44	27.154,44	-	-	-	-	-
苏丹	2022	12.492,40	13.577,22	-	-	-	2022	12.492,40	13.577,22	26.069,62	-
苏里南	2019	53.697,92	13.577,22	-	-	-	2019	53.697,92	13.577,22	67.275,14	-
瑞典	-	-	583.820,46	-	583.820,46	583.820,46	-	-	-	-	-
瑞士	-	-	760.324,32	-	760.324,32	760.324,32	-	-	-	-	-
阿拉伯叙利亚共和国	2013	172.724,92	13.577,22	7.577,71	-	7.577,71	2013	165.147,21	13.577,22	178.724,43	-
塔吉克斯坦	2021	15.050,75	13.577,22	15.050,75	13.577,22	28.627,97	-	-	-	-	-
泰国	-	-	244.389,96	-	244.389,96	244.389,96	-	-	-	-	-
东帝汶	-	-	13.577,22	-	13.577,22	13.577,22	-	-	-	-	-
多哥	2021	27.154,44	13.577,22	27.154,44	13.577,22	40.731,66	-	-	-	-	-
汤加	-	-	13.577,22	-	13.577,22	13.577,22	-	-	-	-	-
特立尼达和多巴哥	2022	27.154,44	27.154,44	27.154,44	27.154,44	54.308,88	-	-	-	-	-
突尼斯	2022	20.365,83	13.577,22	20.365,83	-	20.365,83	2023	-	13.577,22	13.577,22	-
土耳其	-	-	570.243,24	-	570.243,24	570.243,24	-	-	-	-	-
土库曼斯坦	-	-	20.365,83	-	20.365,83	20.365,83	-	-	-	-	-
图瓦卢	2022	1.539,89	13.577,22	-	-	-	2022	1.539,89	13.577,22	15.117,11	-
乌干达	-	-	13.577,22	-	5.355,74	5.355,74	2023	-	8.221,48	8.221,48	-
乌克兰	-	-	33.943,05	-	-	-	2023	-	33.943,05	33.943,05	-
阿拉伯联合酋长国	-	-	427.682,43	-	427.682,43	427.682,43	-	-	-	-	-
大不列颠及北爱尔兰联合王国	-	-	2.932.679,52	-	2.932.679,52	2.932.679,52	-	-	-	-	-
坦桑尼亚联合共和国	-	-	13.577,22	-	184,31	184,31	2023	-	13.392,91	13.392,91	-
美利坚合众国	2022	14.710.917,87	14.717.706,48	14.710.917,87	-	14.710.917,87	2023	-	14.717.706,48	14.717.706,48	-
乌拉圭	-	-	61.097,49	-	61.097,49	61.097,49	-	-	-	-	-
乌兹别克斯坦	-	-	20.365,83	-	19.000,00	19.000,00	2023	-	1.365,83	1.365,83	-
瓦努阿图	-	-	13.577,22	-	13.577,22	13.577,22	-	-	-	-	-

普通基金

截至2023年9月30日会费缴纳情况报表

(单位: 瑞士法郎)

会员	1月1日应缴			已缴会费			当前拖欠额				应付周转基金
	最早年份	历年	2023	历年	2023	总计	最早年份	历年	2023	总计	
委内瑞拉	2014	3.491.879,15	122.194,98	-	-	-	2014	3.491.879,15	122.194,98	3.614.074,13	-
越南	-	0,00	61.097,49	-	61.097,49	61.097,49	-	-	-	-	-
赞比亚	2019	45.711,39	13.577,22	34.858,21	-	34.858,21	2022	10.853,18	13.577,22	24.430,40	-
津巴布韦	2021	15.128,84	13.577,22	13.540,31	-	13.540,31	2022	1.588,53	13.577,22	15.165,75	-
合计		34.069.188,16	67.886.100,00	20.509.059,41	48.826.558,70	69.335.618,11		13.560.128,75	19.059.541,30	32.619.670,05	601,00