



WMO OMM

World Meteorological Organization
Organisation météorologique mondiale
Organización Meteorológica Mundial
Всемирная метеорологическая организация
المنظمة العالمية للأرصاد الجوية
世界气象组织

Secrétariat

7 bis, avenue de la Paix – Case postale 2300
CH 1211 Genève 2 – Suisse
Tél.: +41 (0) 22 730 81 11
Fax: +41 (0) 22 730 81 81
wmo@wmo.int – public.wmo.int

Ref.: 17231/2023-15 GS

文件编号: 17231/2023/GS/FIN

附件: 1

世界气象组织（WMO）秘书处向各国常驻联合国日内瓦办事处和其他国际组织代表团致意，并谨此提供 2023 年第二季度 WMO 财务状况报告，详见附件。

若您对所附报告有任何问题或意见，请与助理秘书长张文建先生(wzhang@wmo.int)联系，并抄送财务科主管 Brian Cover 先生(bcover@wmo.int)。

世界气象组织秘书处借此机会再次向各驻联合国日内瓦办事处和其他国际组织代表团致以最崇高的敬意。



2023 年 8 月 25 日

致: 常驻联合国日内瓦办事处和其他国际组织代表团



WMO OMM

World Meteorological Organization
Organisation météorologique mondiale
Organización Meteorológica Mundial
Всемирная метеорологическая организация
المنظمة العالمية للأرصاد الجوية
世界气象组织

Secrétariat

7 bis, avenue de la Paix – Case postale 2300
CH 1211 Genève 2 – Suisse
Tél.: +41 (0) 22 730 81 11
Fax: +41 (0) 22 730 81 81
wmo@wmo.int – public.wmo.int

文件编号： 17231/2023/GS/FIN

2023年8月25日

WMO 2023年第二季度财务状况报告

本文件提供了关于截至2023年6月30日世界气象组织（WMO）财务状况的最新信息，文件特别强调了常规预算的会费缴纳状况以及常规预算的支出情况。

2023年第二季度分摊会费的支付依然强劲。上半年的会费支付，包括上一年收到的预付款，仅比2022年第二季度略低（40万瑞郎）。截至2023年6月30日，未缴分摊会费总额为4220万瑞郎，比2022年第二季度末高出37万瑞郎。此外，请会员们注意：截至2023年6月30日，未缴分摊会费总额仍约占2023年经常预算评定额的62%。

截至2023年6月底，普通基金的现金状况仍然稳健，为3240万瑞郎；但是，由于各种实施活动的增加，包括2022年下半年恢复的旅行和会议相关活动，这一数额比2022年6月底减少了1120万瑞郎。普通基金在2023年6月底的现金头寸能够满足WMO约五个月的业务需要。

截至2023年6月底，实际支出和待付款占2023年核定预算总额的56.6%，其驱动因素是2023年计划活动的实施水平强劲且根据2023年的结转资金分配实施了2020-2022财年推迟的活动。实施水平强劲还包括与信息技术和建筑管理领域的一些年度合同有关债务的影响以及在新冠疫情（COVID-19）限制减少后旅行和会议活动的增加。因一些空缺职位未填充，员工费用的支出水平较低（47.3%）。员工费用水平较低，但支持空缺职位的短期员工支出高于计划水平，这些支出和顾问费用（主要与实施推迟的活动有关）共计占该支出类别计划预算的139.3%。差旅水平占起初在疫情的背景下计划的预算的82.0%，显示该领域已恢复正常。奖学金类支出占46.2%，正在按计划进行，赠款和财政捐款占29.6%，预计下半年将有所增加。由于信息技术和建筑物领域的年度性质，2023年第二季度的合同和运行费用支出水平为83.0%。

A. 普通基金财务状况

根据《财务条例》第8.4款（《基本文件第1号》（WMO-No. 15）），会员有义务在2023年1月1日向常规预算缴纳2023年的分摊会费以及周转基金预付款。我们敦促尚未缴款的会员确保尽快向常规预算缴纳其2023年的分摊会费并缴纳所有拖欠的分摊会费和拖欠的周转基金预付款。及时缴纳分摊会费，对于优化实施已计划的活动、落实已批准的“战略计划”和治理改革所需的稳健财政基础至为关键。

分摊会费现状

根据“决议32 (EC-73) – 2022–2023年两年期预算”和《财务条例》第8.2款，2023年评定的会费总额相当于执行理事会批准的2022–2023年两年期1.358亿瑞郎预算的一半。因此，WMO会员2022年的分摊会费共计为6790万瑞郎。截至2023年6月30日，WMO会员根据2023年评定额总计缴纳了41400万瑞郎，这表明2023年的缴款率为61%，而截至2022年6月30日的缴款率为64%。

除了2022年分摊会费外，WMO在2023年伊始面临着2022年及之前历年拖欠的分摊会费总计达3410万瑞郎的情况，这比2022年初提高了330万瑞郎。2023年，会员支付了2022年及之前历年分摊会费的1830万瑞郎，截至2023年6月30日，拖欠余额为1570万瑞郎，比截至2022年6月30日的未缴拖欠高出190万瑞郎。

截至2023年6月30日，分摊会费的拖欠余额总计为4220万瑞郎，比截至2022年6月30日拖欠的分摊会费增加了370万瑞郎。截至2023年6月30日，拖欠分摊会费总额占2023年常规预算评定总额的62%。会员拖延缴纳分摊会费给总基金现金准备履行其财政义务带来了巨大压力。

表 1 截至 2023 年 6 月 30 日的分摊会费缴纳情况比照表

	(单位: 千瑞郎)							
	2023	%	2022	%	2021	%	2020	
截至 1 月 1 日的未付会费								
拖欠额	34,069		30,761		25,174		28,375	
本年度分摊会费	67,886		67,886		67,886		67,886	
已收预付会费	(6,712)	10	(10,036)	15	(9,487)	14	(9,200)	14
截至 1 月 1 日的总未付额	<u>95,243</u>		<u>88,611</u>		<u>83,573</u>		<u>87,061</u>	
截至 6 月 30 日的已收会费								
拖欠金部分	18,342	54	16,988	55	12,167	48	13,141	46
本年度分摊会费部分	<u>34,724</u>	51	<u>33,116</u>	49	<u>26,161</u>	39	<u>24,827</u>	36
截至 6 月 30 日已收总额	<u>53,066</u>	59	<u>50,104</u>	57	<u>38,328</u>	46	<u>37,968</u>	44
截至 6 月 30 日的未付会费								
拖欠额	15,727	46	13,773	45	13,007	52	15,234	54
本年度	<u>26,450</u>	39	<u>24,734</u>	36	<u>32,238</u>	47	<u>33,859</u>	50
截至 6 月 30 日总未付款	<u>42,177</u>	41	<u>38,507</u>	43	<u>45,245</u>	54	<u>49,093</u>	56

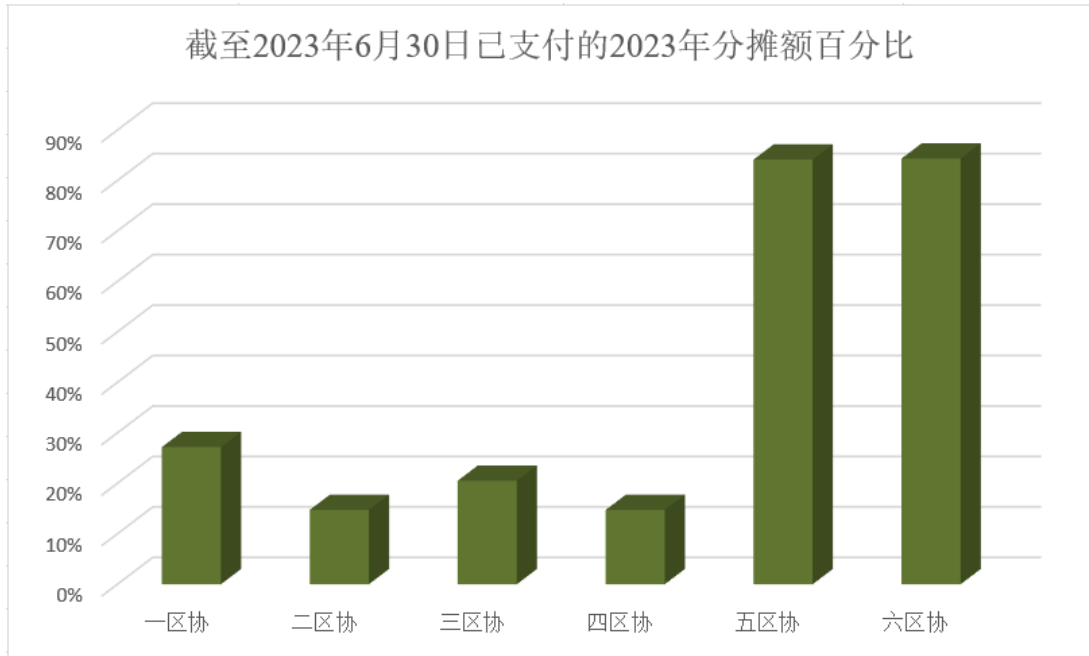
表 2: 截至 2023 年 6 月 30 日会员缴纳会费情况对照表

	2023	2022	2021	2020
全额缴纳的会员	86	94	79	82

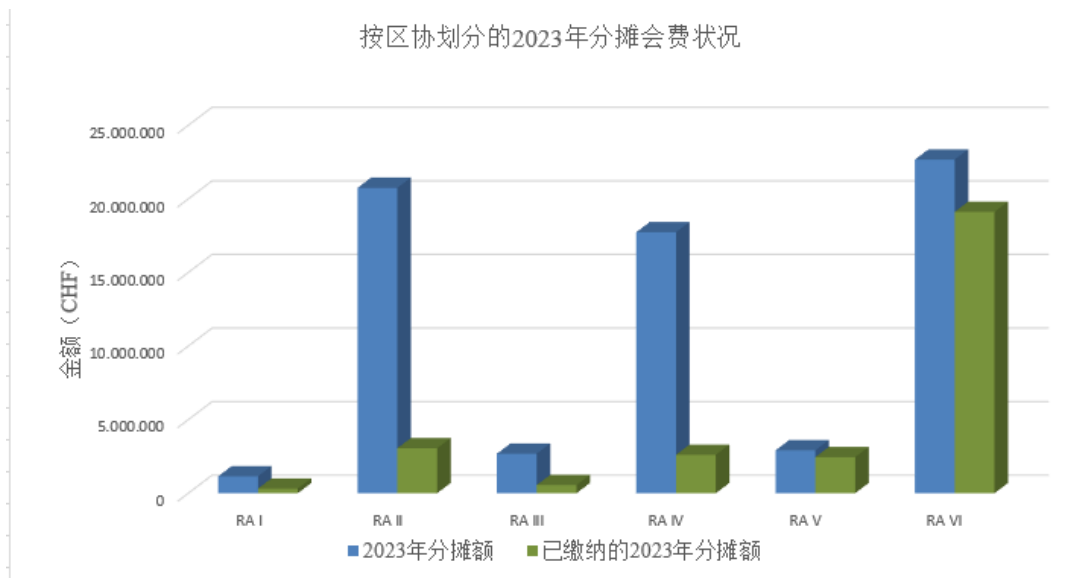
仅拖欠本年度会费的会员	47	36	45	49
本年度及之前历年拖欠会费的会员	60	63	69	62

拖欠会费的区域分析

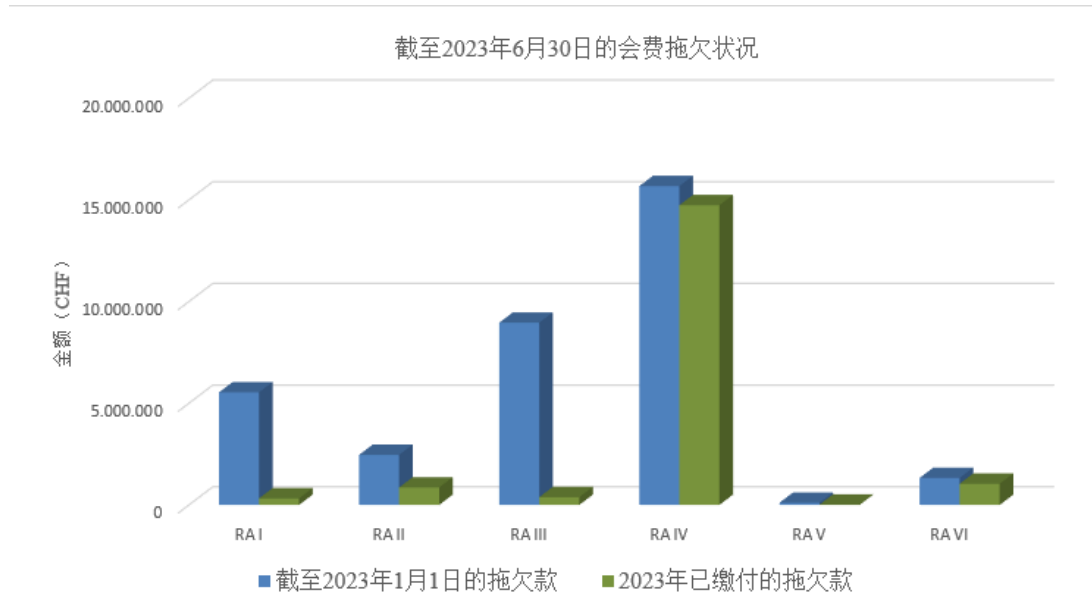
下图为截至2023年6月30日，WMO各区协会员已缴纳WMO各区域分摊会费总额的百分比。



下图为2023年分摊会费分布情况及截至2023年6月30日已缴会费数额，WMO会员按区域分组。



下图为2023年1月1日会费拖欠额的分布情况及截至2023年6月30日对所拖欠会费的偿付额，WMO会员按区域分组。



表决权现状

凡连续两年以上拖欠会费的会员均应按“[决议37\(Cg-11\)](#) - 因未履行财政义务而暂停会员资格”的规定执行，并剥夺其表决权及其它权利。根据该决议，以往大约有15%的WMO会员被暂停其表决权。截至6月30日，无WMO表决权的会员数量如下：

表 3：截至 6 月 30 日失去表决权的会员

	2023	2022	2021	2020
已失去表决权的会员	28	32	35	30

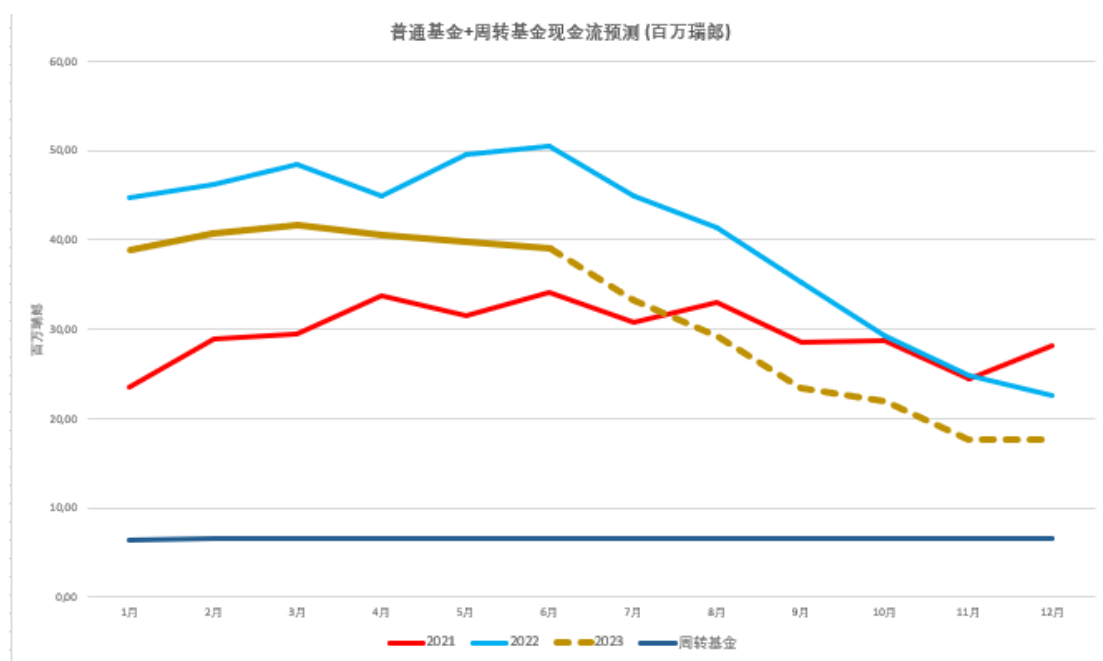
根据《财务条例》第8.8条，大会就偿付长期拖欠会费建立的特别安排可与任何在安排生效之日时拖欠会费达四年以上的会员缔结。目前已有一个会员缔约并履行了这一允许免除[决议37\(Cg-11\)](#)的限制并允许有表决权的偿付协议。截至2023年6月30日，一个之前签订了偿付协议的会员没有履约，目前已被剥夺了表决权。

明细表

所附报告“截至2023年6月30日会费缴纳情况表”按会员详细分列出2023年初应缴额、2023年评定的会费、2023年收到的款额、2023年及往年的拖欠额和周转基金的拖欠预付款。

普通基金的流动性头寸

下表显示了2021、2022和2023年各月的实际现金头寸。如图所示，截至2023年6月30日，普通基金加上周转基金的总现金余额为3900万瑞郎。其中普通基金为3240万瑞郎，周转基金为660万瑞郎。



普通基金的现金余额从2022年6月30日的4360万瑞郎减少到2023年6月30日的3240万瑞郎，主要原因是2022年下半年和2023年初的付款数额增加，因为新冠疫情减少对旅行和其他活动的限制后，许多推迟的活动正在实施。

截至2023年6月30日，总基金现金达3240万瑞郎，能够满足总基金约五个月的业务需求，而660万瑞郎的周转基金必要时可额外提供略多于一个月的业务流动性。

B. 至2023年6月30日(含)的常规预算支出

表4按支出用途列出的2023年常规预算以及支出占常规预算的百分比。此支出额包括截至2023年6月30日(含)的实际支出和已确认的承付额(以千瑞郎计)，并包括与2023年核定使用2020-2022年未动用预算拨款相关的支出。

表4. 按支出用途分列的预算和截至2023年6月30日的支出

支出用途	2022年预算	至2023年6月30日的支出	占预算的%
(a) 员工费用	49,727.5	23,520.3	47.3%
(b) 短期员工和顾问	2,579.4	3,593.5	139.3%
(c) 差旅	3,095.3	2,538.5	82.0%
(d) 奖学金与培训	1,169.0	540.4	46.2%
(e) 赠款和财政捐款	2,631.1	779.8	29.6%
(f) 合同及运行费用	7,236.5	6,009.5	83.0%
(g) 偿还总部大楼的贷款	1,477.3	1,477.3	100.0%
总计	67 916.1	38 459.3	56.6%

下列为各项支出用途的简要分析：

员工费用：在 2023 年第二季度末，员工费用占该项目预算的 47.3%。到 2023 年，一些空缺职位仍在招聘中，这将有助于到 2023 年底将员工费用提高到预算水平。

短期员工和顾问：2023 年 6 月底，139.3% 的执行率超过了计划数额，其原因是在招聘员工的过程中，利用短期员工开展具体活动，并在短期内填补计划需求。短期员工和顾问也作为关键因素，用来支持实施以前推迟的活动。2023 年的短期和顾问未付款也包括在内，这也解释了目前的支出水平。

差旅：考虑到新冠疫情的持续影响，特别是与 2020 年至 2022 年的实际支出相比，秘书处差旅减少，面对面会议预计将略有增加，2023 年的差旅预算得以通过。目前的执行水平占 2023 年预计旅行支出总额的 82.0%，表明在新冠疫情之后的环境中重新启动了旅行活动，影响到所有的计划领域。在这种情况下，秘书处继续酌情通过虚拟会议或混合会议开展活动，并利用实施伙伴和顾问来确保本组织关键活动的实施。在 2023 年 6 月 30 日之前，专家参与 WMO 会议的差旅费用约占差旅支出的 60%。

奖学金与培训：奖学金与培训支出的预算水平为 46.2%，这是因为受下半年教育学期的影响，许多奖学金和培训活动的启动刚刚开始。

赠款和财政捐款：该领域的支出水平为 29.6%，注意到这一支出项目传统上主要用于下半年项目执行的后期阶段。

合同及运行费用：合同及运行费用的支出占 2023 年年度预算的 83.0%。这一中等偏高的执行水平是对 IT 和大楼运行领域的年度合同相关的支出责任导致的。此外，与最初的 2023 年预算对比，这一支出用途预计会有超支，原因是在实施关键建筑基础设施上动用的资金，以及与新的 ERP 项目有关的费用，这些费用将由执行理事会和大会批准的 2020-2022 年结转资金供资。

偿还总部大楼的贷款：WMO 总部大楼的贷款偿还额是作为未付款于 2023 年 4 月预留的并将按照往年的惯例，于 2023 年第三季度支付。

其它一般考虑因素

1. 新冠疫情的影响

2022-2023 年的核定预算是在新冠疫情背景下拟就和批准的，考虑到了这一背景下运行计划的规划实施方式以及对按用途划分的规划支出的预计相关影响。到 2023 年 6 月底，随着新冠疫情对实施影响的降低，支出模式正在恢复到与疫情之前更为相当的正常水平。2023 年第二季度，由于面对面会议和混合会议的增加，差旅支出水平继续增加并有望在 2023 年余下时间持续。差旅支出增长再加上支持促进更多在线会议的额外合同支出，包括提供更多的口译服务等，从而使这一领域的执行水平提高。奖学金和培训类别的支出水平在世界各地也受到新冠疫情的限制，与上一年同期相比有所增长，并继续得到秘书处的支持，采取更多措施，如与 WMO 区域培训中心合作促进团体奖学金培训，以确保有效执行其任务。

2. 2020-2022 年未用结余的使用

2020-2022 年的未用结余总额为 1080 万瑞郎。这笔款项计划于 2023 年通过实施 2020-2022 财期推迟的大量计划活动加以使用。此外，经“[决议 32 \(EC-73\)](#) - 2022-2023 年两年期预算”批准，部分结余预计将通过实施重大基础设施投资加以使用。这些投资包括解决关键的建筑需求，对总部的 LAN 基础设施和 ERP 升级项目的投资。**表 4** 和 **表 5** 中显示的 2023 年预算金额不包括那些额外的结转资金，这些资金将在 2023 年期间的支出栏中报告。

表 5 为 2023 年预算和至 2023 年 6 月 30 日的支出，按长期目标 (LTG) 和预算部分划分 (单位：千瑞郎)。

表5：按预算部分分列的预算和截至2023年6月30日的支出

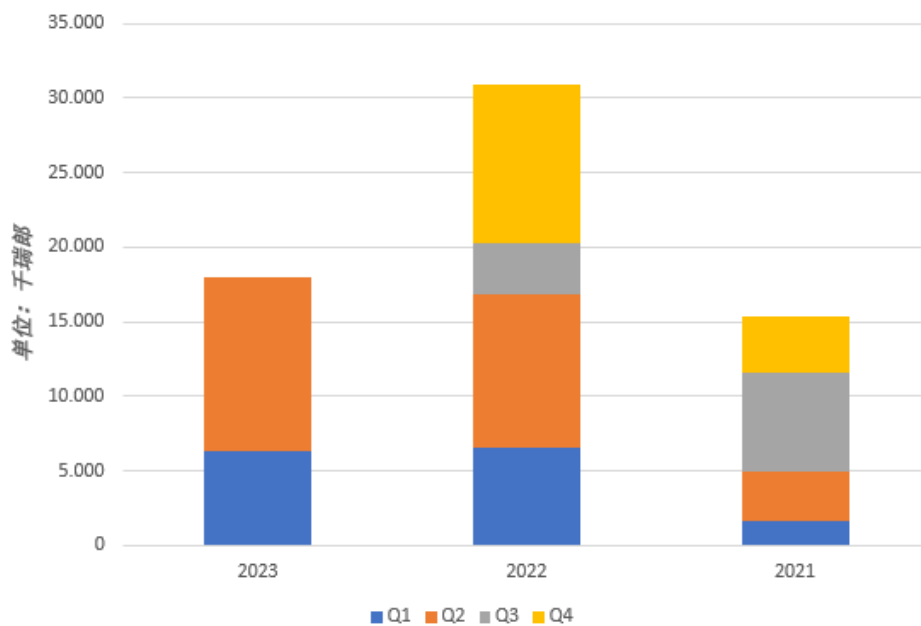
拨款部分	2023年 预算	至2023年6 月30日的 支出	占预算 的%
第一部分：LTG 1.更好地服务于社会需求	16,008.5	8,895.1	55.6%
第二部分：LTG 2 促进地球系统观测和预测	11,889.1	6,258.6	52.6%
第三部分：LTG 3 推进有针对性的研究	6,532.9	3,923.2	60.1%
第四部分：LTG 4 弥补能力差距	13,494.7	7,687.4	57.0%
第五部分：LTG 5 WMO 结构和计划的战略重组	715.5	769.7	51.7%
第六部分：政策制定机构、执行管理和监察	9,970.2	5,976.4	59.9%
第七部分：语言服务	9,305.2	4,948.9	53.2%
总计	67,916.1	38 459.3	56.6%

如表 5 所示，各拨款部分的执行水平总体很均衡，总体执行率为 56.6%。预算部分超过 2023 年计划预算金额的 50%，原因是将 2020 年 2022 年的结转资金用于 2023 年实施推迟的计划活动。

C. 接收的自愿捐款

下图包括 2021 年、2022 年和 2023 年前二个季度在自愿捐款项下收到的资金。从图表中可以看出，2023 年 WMO 收到的自愿捐款资金数额依然强劲，2023 年前二个季度共 1800 万瑞郎。相比之下，WMO 在 2022 年前二个季度收到的自愿捐款资金总额为 1690 万瑞郎。这一上升趋势表明会员和其他捐助者向 WMO 的捐款水平仍然很高，用于为实施战略和运行计划提供额外支持的活动，以及用于技术合作和能力发展。

按季度分列的已收自愿捐款资金



总基金

截至2023年6月30日会费缴纳情况报表

(单位: 瑞士法郎)

会员	1月1日应缴			已缴会费			当前拖欠额				应付周转基金
	最早年份	历年	2023	历年	2023	总计	最早年份	历年	2023	Total	
阿富汗	2021	27.154,44	13.577,22	-	-	-	2021	27.154,44	13.577,22	40.731,66	-
阿尔巴尼亚	-	-	13.577,22	-	13.577,22	13.577,22	-	-	-	-	-
阿尔及利亚	2022	95.040,54	74.674,71	95.040,54	74.674,71	169.715,25	-	-	-	-	-
安道尔	2022	12.180,04	13.577,22	12.180,04	-	12.180,04	2023	-	13.577,22	13.577,22	-
安哥拉	-	-	13.577,22	-	13.577,22	13.577,22	-	-	-	-	-
安提瓜和巴布达	2018	65.754,57	13.577,22	-	-	-	2018	65.754,57	13.577,22	79.331,79	-
阿根廷	2022	604.135,39	481.991,31	-	-	-	2022	604.135,39	481.991,31	1.086.126,70	-
亚美尼亚	-	-	13.577,22	-	13.577,22	13.577,22	-	-	-	-	-
澳大利亚	-	-	1.412.030,88	-	1.412.030,88	1.412.030,88	-	-	-	-	-
奥地利	-	-	454.836,87	-	454.836,87	454.836,87	-	-	-	-	-
阿塞拜疆	-	-	20.365,83	-	20.365,83	20.365,83	-	-	-	-	-
巴哈马	-	-	13.577,22	-	-	-	2023	-	13.577,22	13.577,22	-
巴林	-	-	33.943,05	-	33.943,05	33.943,05	-	-	-	-	-
孟加拉国	-	-	13.577,22	-	13.577,22	13.577,22	-	-	-	-	-
巴巴多斯	-	-	13.577,22	-	13.577,22	13.577,22	-	-	-	-	-
白俄罗斯	-	-	27.154,44	-	-	-	2023	-	27.154,44	27.154,44	-
比利时	-	-	556.666,02	-	-	-	2023	-	556.666,02	556.666,02	-
伯利兹	2021	27.154,44	13.577,22	-	-	-	2021	27.154,44	13.577,22	40.731,66	-
贝宁	2021	27.154,44	13.577,22	27.154,44	13.016,14	40.170,58	2023	-	561,08	561,08	-
不丹	-	-	13.577,22	-	13.577,22	13.577,22	-	-	-	-	-
玻利维亚	1985	483.970,70	13.577,22	-	-	-	1985	483.970,70	13.577,22	497.547,92	-
波斯尼亚和黑塞哥维那	-	-	13.577,22	-	13.577,22	13.577,22	-	-	-	-	-
博茨瓦纳	-	-	13.577,22	-	-	-	2023	-	13.577,22	13.577,22	-
巴西	2020	4.306.256,23	1.350.933,39	368.862,43	-	368.862,43	2021	3.937.393,80	1.350.933,39	5.288.327,19	-
英属加勒比地区	-	-	13.577,22	-	13.577,22	13.577,22	-	-	-	-	-
文莱达鲁萨兰	-	-	13.577,22	-	13.577,22	13.577,22	-	-	-	-	-
保加利亚	-	-	33.943,05	-	33.943,05	33.943,05	-	-	-	-	-
布基纳法索	-	-	13.577,22	-	13.577,22	13.577,22	-	-	-	-	-
布隆迪	2016	84.443,77	13.577,22	43.712,11	-	43.712,11	2020	40.731,66	13.577,22	54.308,88	-
佛得角	-	-	13.577,22	-	13.577,22	13.577,22	-	-	-	-	-
柬埔寨	2022	12.458,74	13.577,22	12.458,74	1.118,48	13.577,22	2023	-	12.458,74	12.458,74	-
喀麦隆	2018	54.450,86	13.577,22	54.450,86	2.947,03	57.397,89	2023	-	10.630,19	10.630,19	-
加拿大	-	-	1.758.249,99	-	1.758.249,99	1.758.249,99	-	-	-	-	-
中非共和国	1983	465.572,38	13.577,22	-	-	-	1983	465.572,38	13.577,22	479.149,60	-
乍得	2007	207.452,66	13.577,22	-	-	-	2007	207.452,66	13.577,22	221.029,88	-
智利	-	-	278.333,01	-	278.333,01	278.333,01	-	-	-	-	-
中国	-	-	10.203.280,83	-	5.100.000,00	5.100.000,00	2023	-	5.103.280,83	5.103.280,83	-
哥伦比亚	-	-	162.926,64	-	162.926,64	162.926,64	-	-	-	-	-

总基金

截至2023年6月30日会费缴纳情况报表

(单位：瑞士法郎)

会员	1月1日应缴			已缴会费			当前拖欠额				应付周转基金
	最早年份	历年	2023	历年	2023	总计	最早年份	历年	2023	Total	
科摩罗	1991	400.727,78	13.577,22	-	-	-	1991	400.727,78	13.577,22	414.305,00	-
刚果	2016	84.022,96	13.577,22	-	-	-	2016	84.022,96	13.577,22	97.600,18	-
库克群岛	-	-	13.577,22	-	13.577,22	13.577,22	-	-	-	-	-
哥斯达黎加	2021	53.132,26	47.520,27	-	-	-	2021	53.132,26	47.520,27	100.652,53	-
科特迪瓦	-	-	13.577,22	-	13.577,22	13.577,22	-	-	-	-	-
克罗地亚	-	-	61.097,49	-	61.097,49	61.097,49	-	-	-	-	-
古巴	2017	277.072,03	61.097,49	-	-	-	2017	277.072,03	61.097,49	338.169,52	-
库拉索和圣马丁	2022	12.937,01	13.577,22	12.937,01	640,21	13.577,22	2023	-	12.937,01	12.937,01	-
塞浦路斯	-	-	20.365,83	-	20.365,83	20.365,83	-	-	-	-	-
捷克共和国	-	-	224.024,13	-	224.024,13	224.024,13	-	-	-	-	-
朝鲜人民共和国	-	-	13.577,22	-	-	-	2023	-	13.577,22	13.577,22	-
刚果民主共和国	1988	427.903,16	13.577,22	-	-	-	1988	427.903,16	13.577,22	441.480,38	-
丹麦	-	-	366.584,94	-	-	-	2023	-	366.584,94	366.584,94	-
吉布提	2019	40.930,81	13.577,22	-	-	-	2019	40.930,81	13.577,22	54.508,03	-
多米尼克	2010	168.467,40	13.577,22	-	-	-	2010	168.467,40	13.577,22	182.044,62	-
多米尼加	2021	46.897,33	47.520,27	39.002,50	-	39.002,50	2021	7.894,83	47.520,27	55.415,10	-
厄瓜多尔	2022	7.237,99	54.308,88	-	-	-	2022	7.237,99	54.308,88	61.546,87	-
埃及	2022	122.194,98	95.040,54	-	-	-	2022	122.194,98	95.040,54	217.235,52	-
萨尔瓦多	2003	258.450,29	13.577,22	-	-	-	2003	258.450,29	13.577,22	272.027,51	-
厄立特里亚	-	-	13.577,22	-	13.001,20	13.001,20	2023	-	576,02	576,02	-
爱沙尼亚	-	-	27.154,44	-	27.154,44	27.154,44	-	-	-	-	-
斯威士兰	-	-	13.577,22	-	13.577,22	13.577,22	-	-	-	-	-
埃塞俄比亚	2021	27.154,44	13.577,22	27.154,44	13.577,22	40.731,66	-	-	-	-	-
斐济	-	-	13.577,22	-	13.577,22	13.577,22	-	-	-	-	-
芬兰	-	-	278.333,01	-	278.333,01	278.333,01	-	-	-	-	-
法国	-	-	2.885.159,25	-	2.885.159,25	2.885.159,25	-	-	-	-	-
法属玻利尼西亚	-	-	13.577,22	-	13.577,22	13.577,22	-	-	-	-	-
加蓬	2005	226.528,53	13.577,22	-	-	-	2005	226.528,53	13.577,22	240.105,75	-
冈比亚	2021	13.845,22	13.577,22	13.845,22	13.577,22	27.422,44	-	-	-	-	-
格鲁吉亚	-	-	13.577,22	-	13.577,22	13.577,22	-	-	-	-	-
德国	-	-	4.086.743,22	-	4.086.743,22	4.086.743,22	-	-	-	-	-
加纳	2018	66.664,18	13.577,22	43.678,68	-	43.678,68	2021	22.985,50	13.577,22	36.562,72	-
希腊	-	-	217.235,52	-	217.235,52	217.235,52	-	-	-	-	-
危地马拉	-	-	27.154,44	-	-	-	2023	-	27.154,44	27.154,44	-
几内亚	2018	55.847,05	13.577,22	-	-	-	2018	55.847,05	13.577,22	69.424,27	-
几内亚比绍	1997	333.086,86	13.577,22	-	-	-	1997	333.086,86	13.577,22	346.664,08	-
圭亚那	-	-	13.577,22	-	13.577,22	13.577,22	-	-	-	-	-
海地	-	-	13.577,22	-	8.689,96	8.689,96	2023	-	4.887,26	4.887,26	-

总基金

截至2023年6月30日会费缴纳情况报表

(单位: 瑞士法郎)

会员	1月1日应缴			已缴会费			当前拖欠额				应付周转基金
	最早年份	历年	2023	历年	2023	总计	最早年份	历年	2023	Total	
洪都拉斯	2020	27.639,90	13.577,22	15.098,28		15.098,28	2022	12.541,62	13.577,22	26.118,84	-
中国香港	-	-	13.577,22	-	13.577,22	13.577,22	-	-	-	-	-
匈牙利	-	-	149.349,42	-	149.349,42	149.349,42	-	-	-	-	-
冰岛	2022	20.365,83	20.365,83	-		-	2022	20.365,83	20.365,83	40.731,66	-
印度	-	-	699.226,83	-	681.833,00	681.833,00	2023	-	17.393,83	17.393,83	-
印度尼西亚	-	-	366.584,94	-		-	2023	-	366.584,94	366.584,94	-
伊朗伊斯兰共和国	2019	1.073.499,44	251.178,57	552.000,00		552.000,00	2021	521.499,44	251.178,57	772.678,01	-
伊拉克	-	-	88.251,93	-	88.251,93	88.251,93	-	-	-	-	-
爱尔兰	-	-	291.910,23	-	291.910,23	291.910,23	-	-	-	-	-
以色列	-	-	373.373,55	-		-	2023	-	373.373,55	373.373,55	-
意大利	-	-	2.131.623,54	-	2.131.623,54	2.131.623,54	-	-	-	-	-
牙买加	-	-	13.577,22	-		-	2023	-	13.577,22	13.577,22	-
日本	-	-	5.376.579,12	-	5.376.579,12	5.376.579,12	-	-	-	-	-
约旦	2022	13.577,22	13.577,22	13.577,22	13.577,22	27.154,44	-	-	-	-	-
哈萨克斯坦	-	-	88.251,93	-	88.251,93	88.251,93	-	-	-	-	-
肯尼亚	2022	13.577,22	20.365,83	13.577,22	20.365,83	33.943,05	-	-	-	-	-
科威特	2022	169.715,25	156.138,03	-		-	2022	169.715,25	156.138,03	325.853,28	-
吉尔吉斯共和国	2013	131.655,07	13.577,22	13.577,22		13.577,22	2014	118.077,85	13.577,22	131.655,07	-
老挝人民共和国	-	-	13.577,22	-	13.577,22	13.577,22	-	-	-	-	-
拉脱维亚	-	-	33.943,05	-	33.889,56	33.889,56	2023	-	53,49	53,49	-
黎巴嫩	2021	67.886,10	20.365,83	-		-	2021	67.886,10	20.365,83	88.251,93	-
莱索托	2022	13.577,22	13.577,22	-		-	2022	13.577,22	13.577,22	27.154,44	-
利比里亚	1980	499.156,66	13.577,22	-		-	1980	499.156,66	13.577,22	512.733,88	300,50
利比亚	2017	220.830,08	13.577,22	20.366,00		20.366,00	2018	200.464,08	13.577,22	214.041,30	-
立陶宛	-	-	54.308,88	-	54.308,88	54.308,88	-	-	-	-	-
卢森堡	-	-	47.520,27	-	47.520,27	47.520,27	-	-	-	-	-
中国澳门	-	-	13.577,22	-	13.577,22	13.577,22	-	-	-	-	-
马达加斯加	-	-	13.577,22	-	13.577,22	13.577,22	-	-	-	-	-
马拉维	2009	177.144,55	13.577,22	-		-	2009	177.144,55	13.577,22	190.721,77	-
马来西亚	-	-	230.812,74	-	230.812,74	230.812,74	-	-	-	-	-
马尔代夫	-	-	13.577,22	-		-	2023	-	13.577,22	13.577,22	-
马里	-	-	13.577,22	-	13.577,22	13.577,22	-	-	-	-	-
马耳他	-	-	13.577,22	-		-	2023	-	13.577,22	13.577,22	-
毛里塔尼亚	-	-	13.577,22	-	13.577,22	13.577,22	-	-	-	-	-
毛里求斯	-	-	13.577,22	-	13.577,22	13.577,22	-	-	-	-	-
墨西哥	-	-	814.633,20	-	814.633,20	814.633,20	-	-	-	-	-
密克罗尼西亚联邦	2021	24.955,41	13.577,22	13.648,08		13.648,08	2022	11.307,33	13.577,22	24.884,55	-
摩纳哥	-	-	13.577,22	-	13.577,22	13.577,22	-	-	-	-	-

附件，p.4

总基金

截至2023年6月30日会费缴纳情况报表

(单位: 瑞士法郎)

会员	1月1日应缴			已缴会费			当前拖欠额				应付周转基金
	最早年份	历年	2023	历年	2023	总计	最早年份	历年	2023	Total	
蒙古	2021	27.154,44	13.577,22	26.502,98		26.502,98	2022	651,46	13.577,22	14.228,68	-
黑山	-	-	13.577,22	-	13.577,22	13.577,22	-	-	-	-	-
摩洛哥	-	-	33.943,05	-	-	-	2023	-	33.943,05	33.943,05	-
莫桑比克	2021	14.188,18	13.577,22	-	-	-	2021	14.188,18	13.577,22	27.765,40	-
缅甸	2022	93,54	13.577,22	-	-	-	2022	93,54	13.577,22	13.670,76	-
纳米比亚	-	-	13.577,22	-	13.577,22	13.577,22	-	-	-	-	-
瑙鲁	-	-	13.577,22	-	13.577,22	13.577,22	-	-	-	-	-
尼泊尔	2021	27.154,44	13.577,22	-	-	-	2021	27.154,44	13.577,22	40.731,66	-
荷兰王国	-	-	923.250,96	-	923.250,96	923.250,96	-	-	-	-	-
新喀里多尼亚	-	-	13.577,22	-	13.577,22	13.577,22	-	-	-	-	-
新西兰	-	-	203.658,30	-	203.658,30	203.658,30	-	-	-	-	-
尼加拉瓜	2022	1.772,55	13.577,22	1.772,55	13.001,31	14.773,86	2023	-	575,91	575,91	-
尼日尔	2017	68.320,26	13.577,22	18.687,33	-	18.687,33	2019	49.632,93	13.577,22	63.210,15	-
尼日利亚	2021	325.853,28	122.194,98	162.926,64	-	162.926,64	2022	162.926,64	122.194,98	285.121,62	-
纽埃	-	-	13.577,22	-	-	-	2023	-	13.577,22	13.577,22	-
北马其顿	-	-	13.577,22	-	-	-	2023	-	13.577,22	13.577,22	-
挪威	-	-	454.836,87	-	454.836,87	454.836,87	-	-	0,00	0,00	-
阿曼	-	-	74.674,71	-	74.674,71	74.674,71	-	-	-	-	-
巴基斯坦	2022	24.374,84	74.674,71	-	-	-	2022	24.374,84	74.674,71	99.049,55	-
巴拿马	-	-	54.308,88	-	468,81	468,81	2023	-	53.840,07	53.840,07	-
巴布亚新几内亚	2019	53.697,92	13.577,22	-	-	-	2019	53.697,92	13.577,22	67.275,14	-
巴拉圭	2022	13.577,22	20.365,83	13.577,22	-	13.577,22	2023	-	20.365,83	20.365,83	-
秘鲁	-	-	108.617,76	-	108.617,76	108.617,76	-	-	-	-	-
菲律宾	-	-	142.560,81	-	142.560,81	142.560,81	-	-	-	-	-
波兰	-	-	556.666,02	-	556.666,02	556.666,02	-	-	0,00	0,00	-
葡萄牙	-	-	237.601,35	-	237.601,35	237.601,35	-	-	-	-	-
卡塔尔	-	-	176.503,86	-	176.503,86	176.503,86	-	-	-	-	-
基里巴斯共和国	-	-	13.577,22	-	13.577,22	13.577,22	-	-	-	-	-
大韩民国	2022	70.809,52	1.724.306,94	70.809,52	1.517.803,74	1.588.613,26	2023	-	206.503,20	206.503,20	-
摩尔多瓦共和国	-	-	13.577,22	-	-	-	2023	-	13.577,22	13.577,22	-
也门共和国	2015	94.120,62	13.577,22	-	-	-	2015	94.120,62	13.577,22	107.697,84	-
罗马尼亚	-	-	210.446,91	-	-	-	2023	-	210.446,91	210.446,91	-
俄罗斯联邦	2022	1.040.345,00	1.255.892,85	1.040.345,00	821.589,98	1.861.934,98	2023	-	434.302,87	434.302,87	-
卢旺达	2020	40.731,66	13.577,22	-	-	-	2020	40.731,66	13.577,22	54.308,88	-
圣卢西亚	-	-	13.577,22	-	13.577,22	13.577,22	-	-	-	-	-
萨摩亚	-	-	13.577,22	-	13.577,22	13.577,22	-	-	-	-	-
圣多美与普林西比	1992	386.468,05	13.577,22	-	-	-	1992	386.468,05	13.577,22	400.045,27	-
沙特阿拉伯	2022	787.478,76	794.267,37	787.478,76	794.267,37	1.581.746,13	-	-	-	-	-

总基金

截至2023年6月30日会费缴纳情况报表

(单位：瑞士法郎)

会员	1月1日应缴			已缴会费			当前拖欠额				应付周转基金
	最早年份	历年	2023	历年	2023	总计	最早年份	历年	2023	Total	
塞内加尔	2021	15.767,72	13.577,22	-	-	-	2021	15.767,72	13.577,22	29.344,94	-
塞尔维亚	-	-	20.365,83	-	20.365,83	20.365,83	-	-	-	-	-
塞舌尔	-	-	13.577,22	-	13.577,22	13.577,22	-	-	-	-	-
塞拉利昂	1996	336.250,12	13.577,22	-	-	-	1996	336.250,12	13.577,22	349.827,34	-
新加坡	-	-	339.430,50	-	339.430,50	339.430,50	-	-	0,00	0,00	-
斯洛伐克	-	-	101.829,15	-	101.829,15	101.829,15	-	-	-	-	-
斯洛文尼亚	-	-	54.308,88	-	54.308,88	54.308,88	-	-	0,00	0,00	-
所罗门群岛	2021	27.154,44	13.577,22	13.577,22	-	13.577,22	2022	13.577,22	13.577,22	27.154,44	-
索马里	1984	463.172,66	13.577,22	-	-	-	1984	463.172,66	13.577,22	476.749,88	300,50
南非	-	-	162.926,64	-	162.926,64	162.926,64	-	-	-	-	-
南苏丹	2015	107.025,67	13.577,22	-	-	-	2015	107.025,67	13.577,22	120.602,89	-
西班牙	-	-	1.425.608,10	-	1.425.608,10	1.425.608,10	-	-	-	-	-
斯里兰卡	-	-	27.154,44	-	-	-	2023	-	27.154,44	27.154,44	-
苏丹	2022	12.492,40	13.577,22	-	-	-	2022	12.492,40	13.577,22	26.069,62	-
苏里南	2019	53.697,92	13.577,22	-	-	-	2019	53.697,92	13.577,22	67.275,14	-
瑞典	-	-	583.820,46	-	583.820,46	583.820,46	-	-	-	-	-
瑞士	-	-	760.324,32	-	760.324,32	760.324,32	-	-	-	-	-
阿拉伯叙利亚共和国	2013	172.724,92	13.577,22	7.577,71	-	7.577,71	2013	165.147,21	13.577,22	178.724,43	-
塔吉克斯坦	2021	15.050,75	13.577,22	-	-	-	2021	15.050,75	13.577,22	28.627,97	-
泰国	-	-	244.389,96	-	244.389,96	244.389,96	-	-	-	-	-
东帝汶	-	-	13.577,22	-	12.558,20	12.558,20	2023	-	1.019,02	1.019,02	-
多哥	2021	27.154,44	13.577,22	-	-	-	2021	27.154,44	13.577,22	40.731,66	-
汤加	-	-	13.577,22	-	13.577,22	13.577,22	-	-	-	-	-
特立尼达和多巴哥	2022	27.154,44	27.154,44	27.154,44	-	27.154,44	2023	-	27.154,44	27.154,44	-
突尼斯	2022	20.365,83	13.577,22	20.365,83	-	20.365,83	2023	-	13.577,22	13.577,22	-
土耳其	-	-	570.243,24	-	570.243,24	570.243,24	-	-	-	-	-
土库曼斯坦	-	-	20.365,83	-	-	-	2023	-	20.365,83	20.365,83	-
图瓦卢	2022	1.539,89	13.577,22	-	-	-	2022	1.539,89	13.577,22	15.117,11	-
乌干达	-	-	13.577,22	-	5.355,74	5.355,74	2023	-	8.221,48	8.221,48	-
乌克兰	-	-	33.943,05	-	-	-	2023	-	33.943,05	33.943,05	-
阿拉伯联合酋长国	-	-	427.682,43	-	427.682,43	427.682,43	-	-	-	-	-
大不列颠及北爱尔兰联合王国	-	-	2.932.679,52	-	2.932.679,52	2.932.679,52	-	-	-	-	-
坦桑尼亚联合共和国	-	-	13.577,22	-	184,31	184,31	2023	-	13.392,91	13.392,91	-
美利坚合众国	2022	14.710.917,87	14.717.706,48	14.710.917,87	-	14.710.917,87	2023	-	14.717.706,48	14.717.706,48	-
乌拉圭	-	-	61.097,49	-	-	-	2023	-	61.097,49	61.097,49	-
乌兹别克斯坦	-	-	20.365,83	-	-	-	2023	-	20.365,83	20.365,83	-
瓦努阿图	-	-	13.577,22	-	13.577,22	13.577,22	-	-	-	-	-

总基金

截至2023年6月30日会费缴纳情况报表

(单位：瑞士法郎)

会员	1月1日应缴			已缴会费			当前拖欠额				应付周转基金
	最早年份	历年	2023	历年	2023	总计	最早年份	历年	2023	Total	
委内瑞拉	2014	3.491.879,15	122.194,98	-	-	-	2014	3.491.879,15	122.194,98	3.614.074,13	-
越南	-	0,00	61.097,49	-	61.097,49	61.097,49	-	-	-	-	-
赞比亚	2019	45.711,39	13.577,22	34.858,21	-	34.858,21	2022	10.853,18	13.577,22	24.430,40	-
津巴布韦	2021	15.128,84	13.577,22	13.540,31	-	13.540,31	2022	1.588,53	13.577,22	15.165,75	-
合计		34.069.188,16	67.886.100,00	18.342.412,62	41.435.977,79	59.778.390,41		15.726.775,54	26.450.122,21	42.176.897,75	601,00