

**WMO OMM**

World Meteorological Organization
Organisation météorologique mondiale
Organización Meteorológica Mundial
Всемирная метеорологическая организация
المنظمة العالمية للأرصاد الجوية
世界气象组织

Secrétariat

7 bis, avenue de la Paix – Case postale 2300
CH 1211 Genève 2 – Suisse
Tél.: +41 (0) 22 730 81 11
Fax: +41 (0) 22 730 81 81
wmo@wmo.int – public.wmo.int

文件编号: 10283/2023/GS/FIN

附件: 1

世界气象组织（WMO）秘书处向各常驻联合国日内瓦办事处和其他国际组织代表团致意，并谨随函附上 WMO 2023 年第一季度财务状况报告。本报告是对“[决议 14\(EC-72\)](#) - 世界气象组织 2019 年度财务报表”的回应，在该决议中，执行理事会要求秘书长“编制向会员提交的相关季度财务报告，包括具体的支出信息”。

若您对所附报告有任何问题或意见，请与助理秘书长张文建先生(wzhang@wmo.int)联系，并抄送财务科主管 Brian Cover 先生(bcover@wmo.int)。

世界气象组织秘书处借此机会再次向各驻联合国日内瓦办事处和其他国际组织代表团致以最崇高的敬意。



2023 年 5 月 19 日

致：常驻联合国日内瓦办事处和其他国际组织代表团

**WMO OMM**

World Meteorological Organization
Organisation météorologique mondiale
Organización Meteorológica Mundial
Всемирная метеорологическая организация
المنظمة العالمية للأرصاد الجوية
世界气象组织

Secrétariat

7 bis, avenue de la Paix – Case postale 2300
CH 1211 Genève 2 – Suisse
Tél.: +41 (0) 22 730 81 11
Fax: +41 (0) 22 730 81 81
wmo@wmo.int – public.wmo.int

文件编号: 03599/2023/GS/FIN

2023年5月19日

WMO 2023年第一季度财务状况报告

本文件提供了关于截至2023年3月31日世界气象组织（WMO）财务状况的最新信息，文件特别强调了常规预算的会费缴纳状况以及常规预算的支出情况。

第一季度分摊会费的支付依然强劲，本季度的会费支付，包括上一年收到的预付款，比2022年第一季度高出240万瑞士法郎。截至2023年3月31日，未缴分摊会费总额为5650万瑞士法郎，比2022年第一季度末高出90万瑞士法郎。此外，请会员们注意：截至2023年3月31日，未缴分摊会费总额仍约占2023年经常预算评定额的83%。

截至2023年3月底，普通基金的现金状况仍然稳健，为3510万瑞士法郎；但是，由于各种实施活动的增加，包括旅行和会议相关活动，这一数额比2022年3月底减少了680万瑞士法郎。普通基金在2023年3月底的现金头寸能够满足WMO约6个月的业务需要。

截至2023年3月底，实际支出和待付款占2023年核定预算总额的29.7%，这是因为：根据2023年的结转资金分配实施了2020-2022财年推迟的活动；与信息技术和建筑管理领域的一些年度合同有关的债务的影响；在新冠疫情（COVID-19）限制减少后旅行和会议活动的增加。因一些空缺职位未补充，工作人员费用的支出水平较低（24.8%）。工作人员费用水平较低，但短期工作人员支出（包括待付款）高于计划水平（以支持空缺职位），这些支出和顾问费用（主要与实施推迟的活动有关）共计占该项目计划预算的70.2%。在疫情的背景下，差旅水平占计划预算的50.8%，显示该领域已恢复到正常水平。研究金类支出和赠款及财政捐款正在按计划进行，分别为21.1%和27.9%，与2022年同期相比，执行水平有所提高。由于信息技术和建筑合同的年度性质，2023年第一季度的运营和合同费用支出水平为47.8%。

致：常驻联合国日内瓦办事处和其他国际组织代表团

A. 普通基金财务状况

根据《财务条例》第8.4款，会员有义务在2023年1月1日向常规预算缴纳2023年的分摊会费以及周转基金预付款。我们敦促尚未缴款的会员确保尽快向常规预算缴纳其2023年的分摊会费并缴纳所有拖欠的分摊会费和拖欠的周转基金预付款。及时缴纳分摊会费，对于优化实施已计划的活动、落实已批准的“战略计划”和治理改革所需的稳健财政基础至为关键。

分摊会费现状

根据“决议32 (EC-73) – 2022–2023年两年期预算”和《财务条例》第8.2款，2023年评定的会费总额相当于执行理事会批准的2022–2023年两年期1.358亿瑞郎预算的一半。因此，WMO会员2022年的分摊会费共计为6790万瑞郎。截至2023年3月31日，WMO会员根据2023年评定额总计缴纳了28100万瑞郎，这表明2023年的缴款率为41%，而截至2021年3月31日的缴款率为39%。

除了2022年分摊会费外，WMO在2023年伊始面临着2022年及之前历年拖欠的分摊会费总计达3410万瑞郎的境况，这比2022年初提高了330万瑞郎。2023年，会员支付了2022年及之前历年分摊会费的1740万瑞郎，截至2023年3月31日，拖欠余额为1670万瑞郎，比截至2022年3月31日的未缴拖欠高出270万瑞士法郎。

截至2023年3月31日，分摊会费的拖欠余额总计为5650万瑞郎，比截至2022年3月31日拖欠的分摊会费增加了90万瑞郎。截至2023年3月31日，拖欠分摊会费总额占2023年常规预算评定总额的83%。会员拖延缴纳分摊会费给总基金现金准备履行其财政义务带来了巨大压力。

表 1 截至 2023 年 3 月 31 日的分摊会费缴纳情况比照表

(单位: 千瑞郎)

	2023	%	2022	%	2021	%	2020	
截至 1 月 1 日的未付会费								
拖欠额	34,069		30 761		25 174		28 375	
本年度分摊会费	67,886		67 886		67 886		67 886	
已收预付会费	(6,712)	10	(10 036)	15	(9 487)	14	(9 200)	14
截至 1 月 1 日的总未付额	<u>95,234</u>		<u>88 611</u>		<u>83 573</u>		<u>87 061</u>	
截至 3 月 31 日的已收会费								
拖欠金部分	17,354	51	16 728	54	3 528	14	7 886	28
本年度分摊会费部分	<u>21,381</u>	31	<u>16 314</u>	24	<u>17 159</u>	25	<u>11 271</u>	17
截至 3 月 31 日已收总额	<u>38,735</u>	41	<u>33 042</u>	37	<u>20 687</u>	25	<u>19 157</u>	22
截至 3 月 31 日的未付会费								
拖欠额	16,715	49	14 033	46	21 646	86	20 489	72
本年度	<u>39,793</u>	59	<u>41 536</u>	61	<u>41 240</u>	61	<u>47 415</u>	70
截至 3 月 31 日总未付款	<u>56,508</u>	59	<u>55 569</u>	63	<u>62 886</u>	75	<u>67 904</u>	78

表 2: 截至 2023 年 3 月 31 日会员缴纳会费情况对照表

	2023	2022	2021	2020
全额缴纳的会员	72	70	62	65
仅拖欠本年度会费的会员	52	51	51	62

本年度及之前历年拖欠会费的会员

69

72

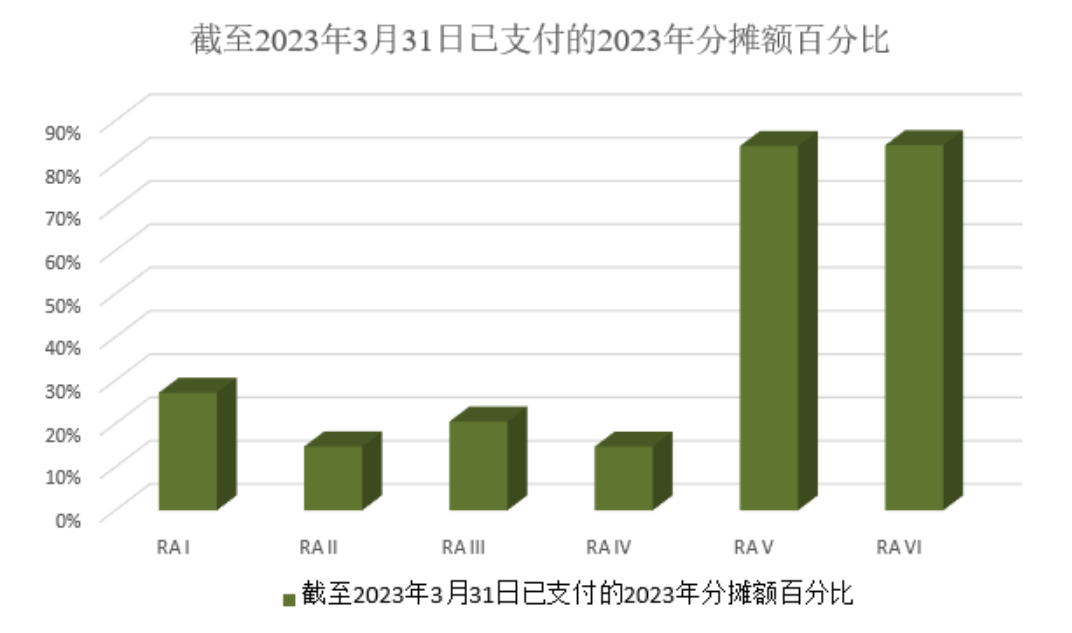
80

66

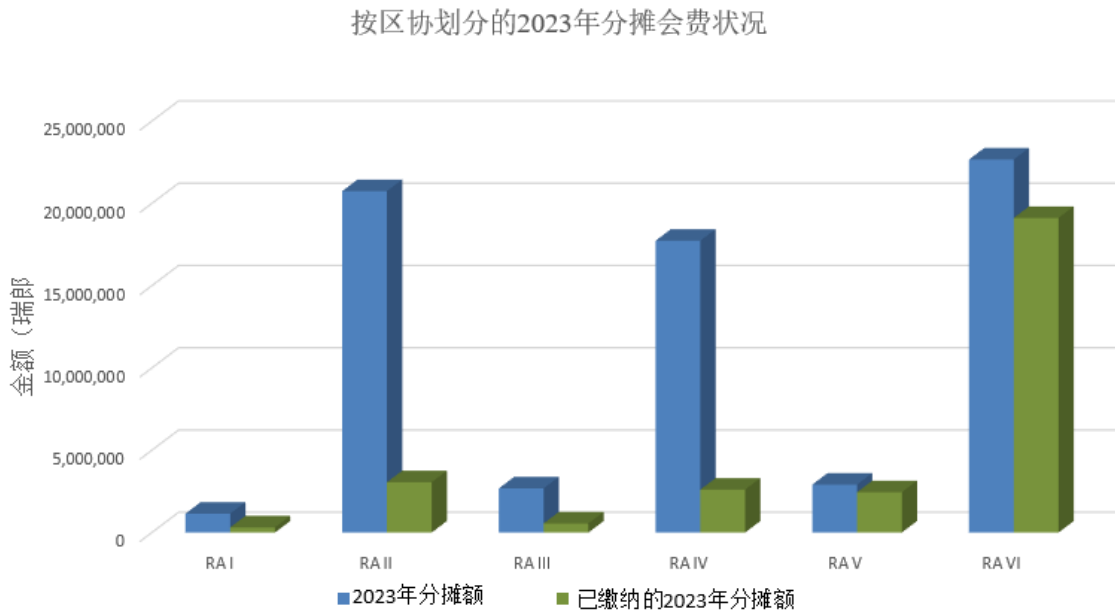
拖欠会费的区域分析

下图为截至2023年3月31日，WMO各区协会员已缴纳WMO各区域分摊会费总额的百分比。

Ref.: 10283/2023-1.2 GS

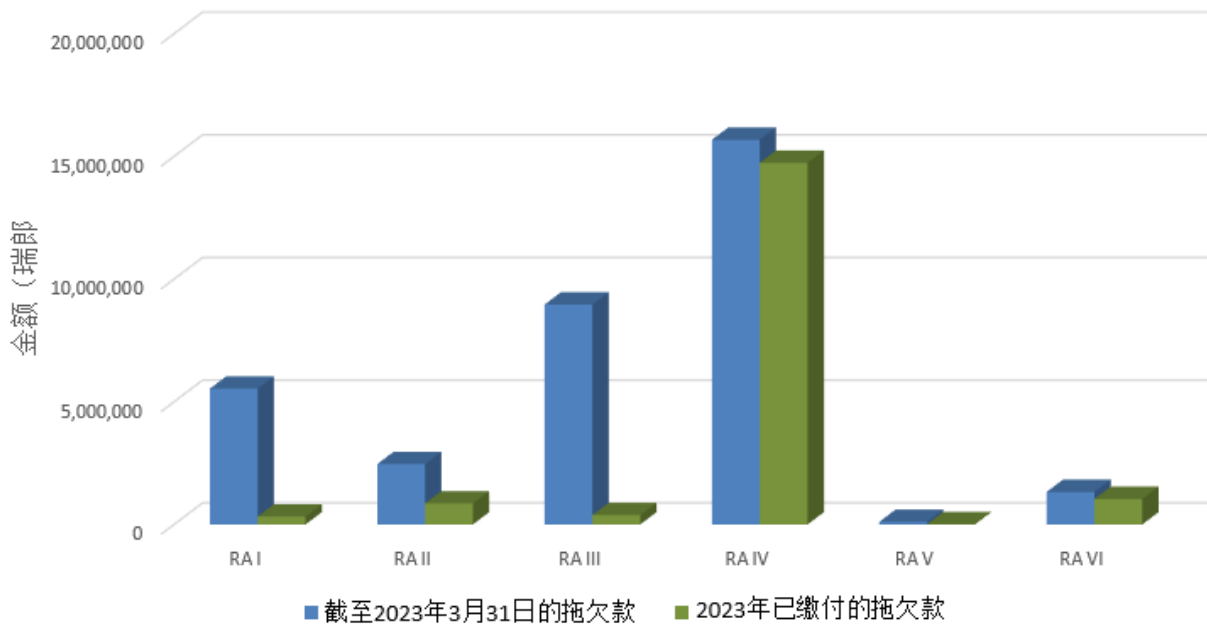


下图为2023年分摊会费分布情况及截至2023年3月31日已缴会费数额，WMO会员按区域分组。



下图为2023年1月1日会费拖欠额的分布情况及截至2023年3月31日对所拖欠会费的偿付额，WMO会员按区域分组。

截至2023年3月31日的会费拖欠情况



表决权现状

凡连续两年以上拖欠会费的会员均应按“[决议37\(Cg-11\)](#) - 因未履行财政义务而暂停会员资格”的规定执行，并剥夺其表决权及其它权利。根据该决议，以往大约有15%的WMO会员被暂停其表决权。截至3月31日，无WMO表决权的会员数量如下：

表 3: 截至 3 月 31 日失去表决权的会员

	2023	2022	2021	2020
已失去表决权的会员	33	33	37	31

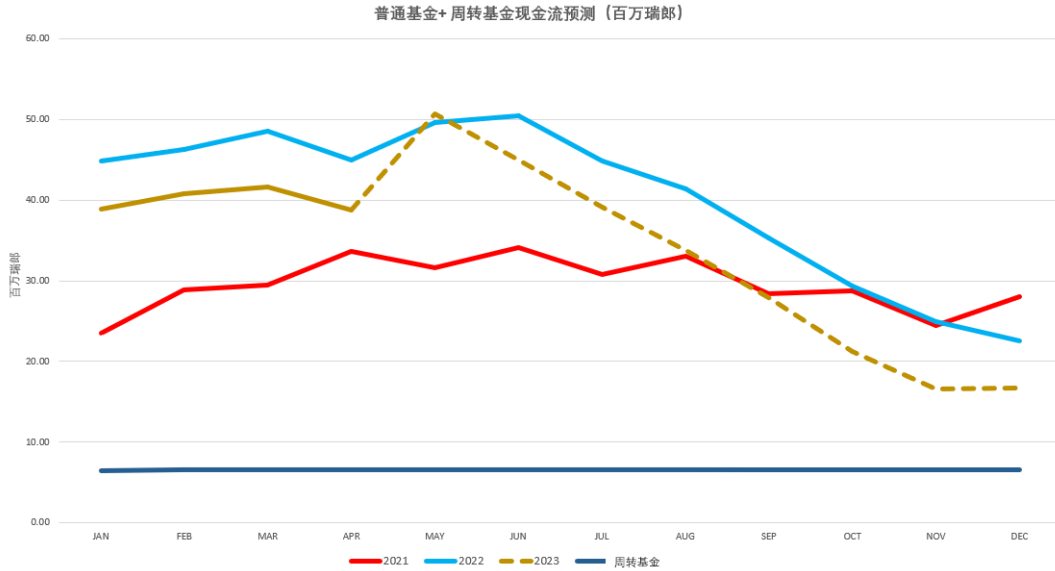
根据《财务条例》第8.8条，大会就偿付长期拖欠会费建立的特别安排可与任何在安排生效之日时拖欠会费达四年以上的会员缔结。目前已有一个会员缔约并履行了这一允许免除[决议37\(Cg-11\)](#)的限制并允许有表决权的偿付协议。截至2023年3月31日，一个之前签订了偿付协议的会员没有履约，目前已被剥夺了表决权。

明细表

所附报告“截至2023年3月31日会费缴纳情况表”按会员详细分列出2023年初应缴额、2023年评定的会费、2023年收到的款额、2023年及往年的拖欠额和周转基金的拖欠预付款。

普通基金的流动性头寸

下表显示了 2021、2022 和 2023 年各月的实际现金头寸。如图所示，截至 2023 年 3 月 31 日，普通基金加上周转基金的总现金余额为 4170 万瑞郎。其中普通基金为 3510 万瑞郎，周转基金为 660 万瑞郎。



普通基金的现金余额从2022年3月31日的4190万瑞士法郎减少到2023年3月31日的3510万瑞士法郎，主要原因是2022年底和2023年初的付款数额增加，因为新冠疫情减少对旅行和其他活动的限制后，许多推迟的活动正在实施。

截至2023年3月31日，总基金现金达3510万瑞郎，能够满足总基金约六个月的业务需求，而660万瑞郎的周转基金必要时可额外提供略多于一个月的业务流动性。

B. 至2023年3月31日 (含) 的常规预算支出

表 4 按支出用途列出的 2023 年常规预算以及支出占常规预算的百分比。此支出额包括截至 2023 年 3 月 31 日 (含) 的实际支出和已确认的承付额(以千瑞郎计)，并包括与 2023 年核定使用 2020-2022 年未动用预算拨款相关的支出。

表 4. 按支出用途分列的预算和截至 2023 年 3 月 31 日的支出

支出用途	2022 年预算	至 2023 年 3 月 31 日的支出	占预算的%
(a) 工作人员费用	49,727.5	12,345.3	24.8%
(b) 短期员工和顾问	2,579.4	1,809.8	70.2%
(c) 差旅	3,095.3	1,571.1	50.8%
(d) 奖学金与培训	1,169.0	247.0	21.1%
(e) 赠款和财政捐款	2,631.1	732.9	27.9%
(f) 合同及运行费用	7,236.5	3,461.8	47.8%
(g) 偿还总部大楼的贷款	1,477.3	-	0.0%
总计	67 916.1	20 167.9	29.7%

下列为各项支出用途的简要分析：

工作人员费用：在 2023 年第一季度末，工作人员费用占该项目预算的 24.8%。到 2023 年，一些空缺职位仍在招聘中，这将有助于到 2023 年底将工作人员费用提高到预算水平。

短期员工和顾问：70.2%的执行率超过了 2023 年 3 月底计划的数额，但其原因是在招聘工作人员的过程中，主要利用短期工作人员开展具体活动，并在短期内了补偿人员需求。短期工作人员和顾问也作为关键因素，用来支持实施以前推迟的活动的。2023 年的短期和顾问未付款也包括在内，这也解释了目前的支出水平。

差旅：考虑到新冠疫情的持续影响，特别是与 2020 年至 2022 年的实际支出相比，秘书处差旅减少，面对面会议预计将略有增加，2023 年的差旅预算得以通过。目前的执行水平占 2023 年预计旅行支出总额的 50.8%，表明在新冠疫情之后的环境中重新启动了旅行活动，影响到所有的计划领域。在这种情况下，秘书处继续酌情通过虚拟会议或混合会议开展活动，并利用实施伙伴和顾问来确保本组织关键活动的实施。在 2023 年 3 月 31 日之前，专家参与 WMO 会议的差旅费用约占差旅支出的 60%。

奖学金与培训：奖学金与培训支出的预算水平为 21.1%，这是因为教育学期从下半年才开始。

赠款和财政捐款：该领域的支出水平达到 27.9%，与 2022 年同期相比，由于实施了推迟的活动，该领域的支出水平较高，注意到这一支出项目传统上主要用于下半年项目执行的后期阶段。

合同及运行费用：合同及运行费用的支出占 2023 年年度预算的 47.8%。这一中等偏高的执行水平是对 IT 和大楼运行领域的年度合同相关的支出承诺导致的。此外，与最初的 2023 年预算对比，这一支出用途预计会有超支，原因是在实施关键建筑基础设施上动用的资金，以及与新的 ERP 项目有关的费用，这些费用将由执行理事会批准的 2020-2021 年结转资金供资。

偿还总部大楼的贷款：WMO 总部大楼的贷款偿还额是作为未付款于 2023 年 4 月预留的并按照往年的惯例，于 2023 年第四季度支付。

其它一般考虑因素

1. 新冠疫情的影响

2022-2023 年的核定预算考虑了新冠疫情背景下按用途划分的计划支出和运行计划的规划实施方式。目前，随着新冠肺炎影响的降低，到 2023 年 3 月底，支出模式正在恢复到与大流行病之前情况相当的正常水平。2023 年第一季度，由于面对面会议和混合会议的增加，差旅支出水平继续增加。差旅支出增长再加上支持促进更多在线会议的额外合同支出，包括提供更多的口译服务等，从而使这一领域的执行水平提高。奖学金和培训类别的支出水平在世界各地也受到新冠疫情的限制，与上一年同期相比有所增长，并继续得到秘书处的支持，采取更多措施，如与 WMO 区域培训中心合作促进团体研究金培训，以确保有效执行其任务。

2. 2020-2022 年未用结余的使用

2020-2022 年的未用结余总额为 1080 万瑞郎。这笔款项计划于 2023 年通过实施 2020-2022 财期推迟的大量计划活动加以使用。此外，经“[决议 32 \(EC-73\)](#) - 2022-2023 年两年期预算”批准，部分结余预计将通过实施重大基础设施投资加以使用。这些投资包括解决关键的建筑需求，对总部的 LAN 基础设施和 ERP 升级项目的投资。**表 4** 和 **表 5** 中显示的 2023 年预算金额不包括那些额外的结转资金，这些资金将在 2023 年期间的支出栏中报告。

表 5 为 2023 年预算和至 2023 年 3 月 31 日的支出，按长期目标 (LTG) 和预算部分划分 (单位：千瑞郎)。

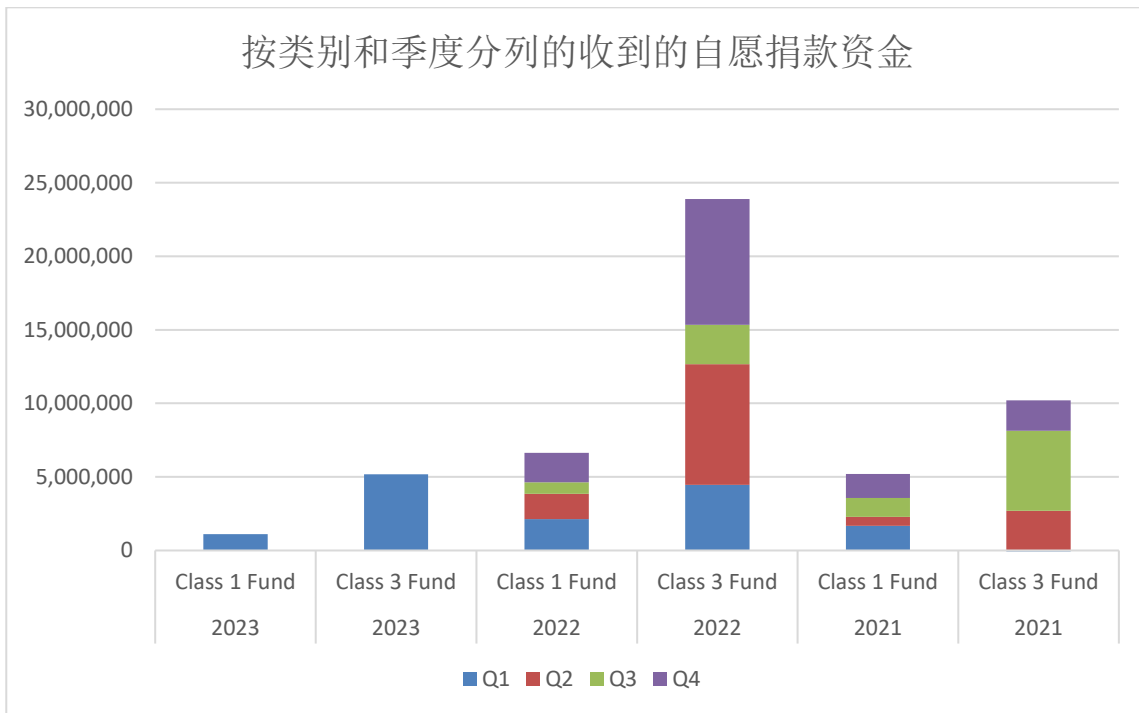
表5：按预算部分分列的预算和截至2023年3月31日的支出

拨款部分	2022年 预算	至2023年3 月31日的支 出	占预算 的%
第一部分：LTG 1.更好地服务于社会需求	16,008.5	4,488.7	28.0%
第二部分：LTG 2 促进地球系统观测和预测	11,889.1	3,270.8	27.5%
第三部分：LTG 3 推进有针对性的研究	6,532.9	2,465.9	37.7%
第四部分：LTG 4 弥补能力差距	13,494.7	4,047.7	30.0%
第五部分：LTG 5 WMO 结构和计划的战略重组	715.5	133.3	18.6%
第六部分：政策制定机构、执行管理和监察	9,970.2	3,271.6	32.8%
第七部分：语言服务	9,305.2	2,489.9	26.8%
总计	67,916.1	20,167.9	29.7%

如表 5 所示，各拨款部分的执行水平很均衡，总体执行率为 29.7%。预算部分超过 2023 年计划预算金额的 25%，原因是将 2020 年 2022 年的结转资金用于 2023 年实施推迟的计划活动。

C. 接收的自愿捐款

下图包括 2021 年、2022 年和 2023 年第一季度在自愿捐款项下收到的资金。从图表中可以看出，2022 年 WMO 收到的自愿捐款资金数额巨大，全年共 3050 万瑞士法郎，2022 年第一季度共 660 万瑞士法郎。相比之下，WMO 在 2023 年第一季度收到的自愿捐款资金总额为 620 万瑞士法郎，这表明会员和其他捐助者向 WMO 的捐款水平仍然很高，用于为实施战略和运行计划提供额外支持的活动，以及用于技术合作和能力发展。



普通基金

截至2022年12月31日会费缴纳情况报表

(单位: 瑞士法郎)

会员	1月1日应缴			已缴会费			当前拖欠额				应付周转基金
	最早年份	历年	2023	历年	2023	总计	最早年份	历年	2023	总计	
阿尔及利亚	2022	95,040.54	74,674.71	-	-	-	2022	95,040.54	74,674.71	169,715.25	-
安哥拉	-	-	13,577.22	-	13,577.22	13,577.22	-	-	-	-	-
贝宁	2021	27,154.44	13,577.22	-	-	-	2021	27,154.44	13,577.22	40,731.66	-
博茨瓦纳	-	-	13,577.22	-	-	-	2023	-	13,577.22	13,577.22	-
布基纳法索	-	-	13,577.22	-	13,577.22	13,577.22	-	-	-	-	-
布隆迪	2016	84,443.77	13,577.22	-	-	-	2016	84,443.77	13,577.22	98,020.99	-
佛得角	-	-	13,577.22	-	13,577.22	13,577.22	-	-	-	-	-
喀麦隆	2018	54,450.86	13,577.22	16,666.67	-	16,666.67	2020	37,784.19	13,577.22	51,361.41	-
中非共和国	1983	465,572.38	13,577.22	-	-	-	1983	465,572.38	13,577.22	479,149.60	-
乍得	2007	207,452.66	13,577.22	-	-	-	2007	207,452.66	13,577.22	221,029.88	-
科摩罗	1991	400,727.78	13,577.22	-	-	-	1991	400,727.78	13,577.22	414,305.00	-
刚果	2016	84,022.96	13,577.22	-	-	-	2016	84,022.96	13,577.22	97,600.18	-
科特迪瓦	-	-	13,577.22	-	13,577.22	13,577.22	-	-	-	-	-
刚果民主共和国	1988	427,903.16	13,577.22	-	-	-	1988	427,903.16	13,577.22	441,480.38	-
吉布提	2019	40,930.81	13,577.22	-	-	-	2019	40,930.81	13,577.22	54,508.03	-
埃及	2022	122,194.98	95,040.54	-	-	-	2022	122,194.98	95,040.54	217,235.52	-
厄立特里亚	-	-	13,577.22	-	13,001.20	13,001.20	2023	-	576.02	576.02	-
埃斯瓦蒂尼	-	-	13,577.22	-	-	-	2023	-	13,577.22	13,577.22	-
埃塞俄比亚	2021	27,154.44	13,577.22	27,154.44	13,577.22	40,731.66	-	-	-	-	-
加蓬	2005	226,528.53	13,577.22	-	-	-	2005	226,528.53	13,577.22	240,105.75	-
冈比亚	2021	13,845.22	13,577.22	-	-	-	2021	13,845.22	13,577.22	27,422.44	-
加纳	2018	66,664.18	13,577.22	43,678.68	-	43,678.68	2021	22,985.50	13,577.22	36,562.72	-
几内亚	2018	55,847.05	13,577.22	-	-	-	2018	55,847.05	13,577.22	69,424.27	-
几内亚-比绍	1997	333,086.86	13,577.22	-	-	-	1997	333,086.86	13,577.22	346,664.08	-
肯尼亚	2022	13,577.22	20,365.83	13,577.22	20,365.83	33,943.05	-	-	-	-	-
莱索托	2022	13,577.22	13,577.22	-	-	-	2022	13,577.22	13,577.22	27,154.44	-
利比里亚	1980	499,156.66	13,577.22	-	-	-	1980	499,156.66	13,577.22	512,733.88	300.50
利比亚	2017	220,830.08	13,577.22	20,366.00	-	20,366.00	2018	200,464.08	13,577.22	214,041.30	-
马达加斯加	-	-	13,577.22	-	-	-	2023	-	13,577.22	13,577.22	-
马拉维	2009	177,144.55	13,577.22	-	-	-	2009	177,144.55	13,577.22	190,721.77	-
马里	-	-	13,577.22	-	1,296.19	1,296.19	2023	-	12,281.03	12,281.03	-
毛里塔尼亚	-	-	13,577.22	-	13,577.22	13,577.22	-	-	-	-	-
几内亚比绍	-	-	13,577.22	-	13,577.22	13,577.22	-	-	-	-	-
摩洛哥	-	-	33,943.05	-	-	-	2023	-	33,943.05	33,943.05	-
莫桑比克	2021	14,188.18	13,577.22	-	-	-	2021	14,188.18	13,577.22	27,765.40	-
纳米比亚	-	-	13,577.22	-	13,577.22	13,577.22	-	-	-	-	-
尼日尔	2017	68,320.26	13,577.22	-	-	-	2017	68,320.26	13,577.22	81,897.48	-
尼日利亚	2021	325,853.28	122,194.98	162,926.64	-	162,926.64	2022	162,926.64	122,194.98	285,121.62	-
卢旺达	2020	40,731.66	13,577.22	-	-	-	2020	40,731.66	13,577.22	54,308.88	-
圣多美和普林西比	1992	386,468.05	13,577.22	-	-	-	1992	386,468.05	13,577.22	400,045.27	-
塞内加尔	2021	15,767.72	13,577.22	-	-	-	2021	15,767.72	13,577.22	29,344.94	-

附件, p.2

塞舌尔	-	-	13,577.22	-	-	-	2023	-	13,577.22	13,577.22	-
塞拉里昂	1996	336,250.12	13,577.22	-	-	-	1996	336,250.12	13,577.22	349,827.34	-
索马里	1984	463,172.66	13,577.22	-	-	-	1984	463,172.66	13,577.22	476,749.88	300.50
南非	-	-	162,926.64	-	162,926.64	162,926.64	-	-	-	-	-
南苏丹	2015	107,025.67	13,577.22	-	-	-	2015	107,025.67	13,577.22	120,602.89	-
苏丹	2022	12,492.40	13,577.22	-	-	-	2022	12,492.40	13,577.22	26,069.62	-
多哥	2021	27,154.44	13,577.22	-	-	-	2021	27,154.44	13,577.22	40,731.66	-
突尼斯	2022	20,365.83	13,577.22	20,365.83	-	20,365.83	2023	-	13,577.22	13,577.22	-
乌干达	-	-	13,577.22	-	5,355.74	5,355.74	2023	-	8,221.48	8,221.48	-
坦桑尼亚	-	-	13,577.22	-	184.31	184.31	2023	-	13,392.91	13,392.91	-
赞比亚	2019	45,711.39	13,577.22	16,747.22	-	16,747.22	2020	28,964.17	13,577.22	42,541.39	-
津巴布韦	2021	15,128.84	13,577.22	-	-	-	2021	15,128.84	13,577.22	28,706.06	-
阿富汗	2021	27,154.44	13,577.22	-	-	-	2021	27,154.44	13,577.22	40,731.66	-
巴林	-	-	33,943.05	-	33,943.05	33,943.05	-	-	-	-	-
孟加拉	-	-	13,577.22	-	30.00	30.00	2023	-	13,547.22	13,547.22	-
不丹	-	-	13,577.22	-	13,577.22	13,577.22	-	-	-	-	-
柬埔寨	2022	12,458.74	13,577.22	-	-	-	2022	12,458.74	13,577.22	26,035.96	-
中国	-	-	10,203,280.83	-	-	-	2023	-	10,203,280.83	10,203,280.83	-
朝鲜	-	-	13,577.22	-	-	-	2023	-	13,577.22	13,577.22	-
中国香港	-	-	13,577.22	-	13,577.22	13,577.22	-	-	-	-	-
印度	-	-	699,226.83	-	681,833.00	681,833.00	2023	-	17,393.83	17,393.83	-
伊朗	2019	1,073,499.44	251,178.57	-	-	-	2019	1,073,499.44	251,178.57	1,324,678.01	-
伊拉克	-	-	88,251.93	-	-	-	2023	-	88,251.93	88,251.93	-
日本	-	-	5,376,579.12	-	-	-	2023	-	5,376,579.12	5,376,579.12	-
哈萨克斯坦	-	-	88,251.93	-	88,251.93	88,251.93	-	-	-	-	-
科威特	2022	169,715.25	156,138.03	-	-	-	2022	169,715.25	156,138.03	325,853.28	-
吉尔吉斯共和国	2013	131,655.07	13,577.22	-	-	-	2013	131,655.07	13,577.22	145,232.29	-
老挝	-	-	13,577.22	-	13,577.22	13,577.22	-	-	-	-	-
中国澳门	-	-	13,577.22	-	13,577.22	13,577.22	-	-	-	-	-
马尔代夫	-	-	13,577.22	-	-	-	2023	-	13,577.22	13,577.22	-
马尔代夫	2021	27,154.44	13,577.22	-	-	-	2021	27,154.44	13,577.22	40,731.66	-
蒙古	2022	93.54	13,577.22	-	-	-	2022	93.54	13,577.22	13,670.76	-
缅甸	2021	27,154.44	13,577.22	-	-	-	2021	27,154.44	13,577.22	40,731.66	-
尼泊尔	-	-	74,674.71	-	74,674.71	74,674.71	-	-	-	-	-
阿曼	2022	24,374.84	74,674.71	-	-	-	2022	24,374.84	74,674.71	99,049.55	-
巴基斯坦	-	-	176,503.86	-	176,503.86	176,503.86	-	-	-	-	-
卡塔尔	2022	70,809.52	1,724,306.94	70,809.52	1,517,803.74	1,588,613.26	2023	-	206,503.20	206,503.20	-
韩国	2015	94,120.62	13,577.22	-	-	-	2015	94,120.62	13,577.22	107,697.84	-
也门	2022	787,478.76	794,267.37	787,478.76	-	787,478.76	2023	-	794,267.37	794,267.37	-
沙特阿拉伯	-	-	27,154.44	-	-	-	2023	-	27,154.44	27,154.44	-
斯里兰卡	2021	15,050.75	13,577.22	-	-	-	2021	15,050.75	13,577.22	28,627.97	-
塔吉克斯坦	-	-	244,389.96	-	-	-	2023	-	244,389.96	244,389.96	-
泰国	-	-	20,365.83	-	-	-	2023	-	20,365.83	20,365.83	-
土库曼斯坦	-	-	427,682.43	-	427,682.43	427,682.43	-	-	-	-	-
阿拉伯联合酋长国	-	-	20,365.83	-	-	-	2023	-	20,365.83	20,365.83	-
乌兹别克斯坦	-	0.00	61,097.49	-	-	-	2023	-	61,097.49	61,097.49	-
越南	2022	604,135.39	481,991.31	-	-	-	2022	604,135.39	481,991.31	1,086,126.70	-
阿根廷	1985	483,970.70	13,577.22	-	-	-	1985	483,970.70	13,577.22	497,547.92	-
玻利维亚	2020	4,306,256.23	1,350,933.39	368,862.43	-	368,862.43	2021	3,937,393.80	1,350,933.39	5,288,327.19	-
巴西	-	-	278,333.01	-	278,333.01	278,333.01	-	-	-	-	-

附件, p.3

哥伦比亚	-	-	162,926.64	-	162,926.64	162,926.64	-	-	-	-	-
厄瓜多尔	2022	7,237.99	54,308.88	-	-	-	2022	7,237.99	54,308.88	61,546.87	-
圭亚那	-	-	13,577.22	-	-	-	2023	-	13,577.22	13,577.22	-
巴拉圭	2022	13,577.22	20,365.83	13,577.22	-	13,577.22	2023	-	20,365.83	20,365.83	-
秘鲁	-	-	108,617.76	-	108,617.76	108,617.76	-	-	-	-	-
苏里南	2019	53,697.92	13,577.22	-	-	-	2019	53,697.92	13,577.22	67,275.14	-
乌拉圭	-	-	61,097.49	-	-	-	2023	-	61,097.49	61,097.49	-
委内瑞拉	2014	3,491,879.15	122,194.98	-	-	-	2014	3,491,879.15	122,194.98	3,614,074.13	-
安提瓜和巴布达	2018	65,754.57	13,577.22	-	-	-	2018	65,754.57	13,577.22	79,331.79	-
巴哈马	-	-	13,577.22	-	-	-	2023	-	13,577.22	13,577.22	-
巴巴多斯	-	-	13,577.22	-	13,577.22	13,577.22	-	-	-	-	-
伯利兹	2021	27,154.44	13,577.22	-	-	-	2021	27,154.44	13,577.22	40,731.66	-
英属加勒比地区领土	-	-	13,577.22	-	13,577.22	13,577.22	-	-	-	-	-
加拿大	-	-	1,758,249.99	-	1,758,249.99	1,758,249.99	-	-	-	-	-
哥斯达黎加	2021	53,132.26	47,520.27	-	-	-	2021	53,132.26	47,520.27	100,652.53	-
古巴	2017	277,072.03	61,097.49	-	-	-	2017	277,072.03	61,097.49	338,169.52	-
库拉索岛和圣马腾岛	2022	12,937.01	13,577.22	-	-	-	2022	12,937.01	13,577.22	26,514.23	-
多米尼克	2010	168,467.40	13,577.22	-	-	-	2010	168,467.40	13,577.22	182,044.62	-
多米尼加共和国	2021	46,897.33	47,520.27	-	-	-	2021	46,897.33	47,520.27	94,417.60	-
萨尔瓦多	2003	258,450.29	13,577.22	-	-	-	2003	258,450.29	13,577.22	272,027.51	-
危地马拉	-	-	27,154.44	-	-	-	2023	-	27,154.44	27,154.44	-
海地	-	-	13,577.22	-	8,689.96	8,689.96	2023	-	4,887.26	4,887.26	-
洪都拉斯	2020	27,639.90	13,577.22	-	-	-	2020	27,639.90	13,577.22	41,217.12	-
牙买加	-	-	13,577.22	-	-	-	2023	-	13,577.22	13,577.22	-
墨西哥	-	-	814,633.20	-	814,633.20	814,633.20	-	-	-	-	-
尼加拉瓜	2022	1,772.55	13,577.22	-	-	-	2022	1,772.55	13,577.22	15,349.77	-
巴拿马	-	-	54,308.88	-	468.81	468.81	2023	-	53,840.07	53,840.07	-
圣卢西亚	-	-	13,577.22	-	-	-	2023	-	13,577.22	13,577.22	-
特立尼达和多巴哥	2022	27,154.44	27,154.44	27,154.44	-	27,154.44	2023	-	27,154.44	27,154.44	-
美国	2022	14,710,917.87	14,717,706.48	14,710,917.87	-	14,710,917.87	2023	-	14,717,706.48	14,717,706.48	-
澳大利亚	-	-	1,412,030.88	-	1,412,030.88	1,412,030.88	-	-	-	-	-
文莱达鲁萨兰国	-	-	13,577.22	-	13,577.22	13,577.22	-	-	-	-	-
库克群岛	-	-	13,577.22	-	-	-	2023	-	13,577.22	13,577.22	-
斐济	-	-	13,577.22	-	13,577.22	13,577.22	-	-	-	-	-
法属波利尼西亚	-	-	13,577.22	-	13,577.22	13,577.22	-	-	-	-	-
印度尼西亚	-	-	366,584.94	-	-	-	2023	-	366,584.94	366,584.94	-
马来西亚	-	-	230,812.74	-	230,812.74	230,812.74	-	-	-	-	-
密克罗尼西亚	2021	24,955.41	13,577.22	13,648.08	-	13,648.08	2022	11,307.33	13,577.22	24,884.55	-
瑙鲁	-	-	13,577.22	-	13,577.22	13,577.22	-	-	-	-	-
新喀里多尼亚	-	-	13,577.22	-	13,577.22	13,577.22	-	-	-	-	-
新西兰	-	-	203,658.30	-	203,658.30	203,658.30	-	-	-	-	-
纽埃	-	-	13,577.22	-	-	-	2023	-	13,577.22	13,577.22	-
巴布亚新几内亚	2019	53,697.92	13,577.22	-	-	-	2019	53,697.92	13,577.22	67,275.14	-
菲律宾	-	-	142,560.81	-	142,560.81	142,560.81	-	-	-	-	-
基里巴斯共和国	-	-	13,577.22	-	13,577.22	13,577.22	-	-	-	-	-
萨摩亚	-	-	13,577.22	-	13,577.22	13,577.22	-	-	-	-	-
新加坡	-	-	339,430.50	-	339,430.50	339,430.50	-	-	-	-	-
所罗门群岛	2021	27,154.44	13,577.22	-	-	-	2021	27,154.44	13,577.22	40,731.66	-
东帝汶	-	-	13,577.22	-	12,558.20	12,558.20	2023	-	1,019.02	1,019.02	-
汤加	-	-	13,577.22	-	13,577.22	13,577.22	-	-	-	-	-

附件, p.4

图瓦卢	2022	1,539.88	13,577.22	-	-	2022	1,539.88	13,577.22	15,117.10	-
瓦努阿图	-	-	13,577.22	-	915.88	915.88	2023	-	12,661.34	12,661.34
阿尔巴尼亚	-	-	13,577.22	-	13,577.22	13,577.22	-	-	-	-
安道尔	2022	12,180.04	13,577.22	-	-	2022	12,180.04	13,577.22	25,757.26	-
亚美尼亚	-	-	13,577.22	-	13,577.22	13,577.22	-	-	-	-
奥地利	-	-	454,836.87	-	454,836.87	454,836.87	-	-	-	-
阿塞拜疆	-	-	20,365.83	-	20,365.83	20,365.83	-	-	-	-
白俄罗斯	-	-	27,154.44	-	-	-	2023	-	27,154.44	27,154.44
比利时	-	-	556,666.02	-	-	-	2023	-	556,666.02	556,666.02
波斯尼亚和黑塞哥维纳	-	-	13,577.22	-	13,577.22	13,577.22	-	-	-	-
保加利亚	-	-	33,943.05	-	33,943.05	33,943.05	-	-	-	-
克罗地亚	-	-	61,097.49	-	61,097.49	61,097.49	-	-	-	-
塞浦路斯	-	-	20,365.83	-	20,365.83	20,365.83	-	-	-	-
捷克共和国	-	-	224,024.13	-	224,024.13	224,024.13	-	-	-	-
丹麦	-	-	366,584.94	-	-	-	2023	-	366,584.94	366,584.94
爱沙尼亚	-	-	27,154.44	-	27,154.44	27,154.44	-	-	-	-
芬兰	-	-	278,333.01	-	278,333.01	278,333.01	-	-	-	-
法国	-	-	2,885,159.25	-	2,885,159.25	2,885,159.25	-	-	-	-
格鲁吉亚	-	-	13,577.22	-	13,577.22	13,577.22	-	-	-	-
德国	-	-	4,086,743.22	-	4,086,743.22	4,086,743.22	-	-	-	-
希腊	-	-	217,235.52	-	217,235.52	217,235.52	-	-	-	-
圭亚那	-	-	149,349.42	-	149,349.42	149,349.42	-	-	-	-
喀麦隆	2022	20,365.83	20,365.83	-	-	-	2022	20,365.83	20,365.83	40,731.66
玻利维亚	-	-	291,910.23	-	291,910.23	291,910.23	-	-	-	-
以色列	-	-	373,373.55	-	-	-	2023	-	373,373.55	373,373.55
危地马拉	-	-	2,131,623.54	-	2,131,623.54	2,131,623.54	-	-	-	-
危地马拉	2022	13,577.22	13,577.22	-	-	-	2022	13,577.22	13,577.22	27,154.44
拉脱维亚	-	-	33,943.05	-	33,889.56	33,889.56	2023	-	53.49	53.49
黎巴嫩	2021	67,886.10	20,365.83	-	-	-	2021	67,886.10	20,365.83	88,251.93
立陶宛	-	-	54,308.88	-	54,308.88	54,308.88	-	-	-	-
卢森堡	-	-	47,520.27	-	47,520.27	47,520.27	-	-	-	-
马耳他	-	-	13,577.22	-	-	-	2023	-	13,577.22	13,577.22
摩纳哥	-	-	13,577.22	-	13,577.22	13,577.22	-	-	-	-
黑山共和国	-	-	13,577.22	-	13,577.22	13,577.22	-	-	-	-
荷兰王国	-	-	923,250.96	-	923,250.96	923,250.96	-	-	-	-
北马其顿	-	-	13,577.22	-	-	-	2023	-	13,577.22	13,577.22
挪威	-	-	454,836.87	-	454,836.87	454,836.87	-	-	-	-
波兰	-	-	556,666.02	-	556,666.02	556,666.02	-	-	-	-
葡萄牙	-	-	237,601.35	-	237,601.35	237,601.35	-	-	-	-
摩尔多瓦共和国	-	-	13,577.22	-	-	-	2023	-	13,577.22	13,577.22
罗马尼亚	-	-	210,446.91	-	-	-	2023	-	210,446.91	210,446.91
俄罗斯联邦	2022	1,040,345.00	1,255,892.85	1,040,345.00	821,589.98	1,861,934.98	2023	-	434,302.87	434,302.87
塞尔维亚	-	-	20,365.83	-	20,365.83	20,365.83	-	-	-	-
斯洛伐克	-	-	101,829.15	-	101,829.15	101,829.15	-	-	-	-
斯洛文尼亚	-	-	54,308.88	-	54,308.88	54,308.88	-	-	-	-
西班牙	-	-	1,425,608.10	-	-	-	2023	-	1,425,608.10	1,425,608.10
瑞典	-	-	583,820.46	-	583,820.46	583,820.46	-	-	-	-
瑞士	-	-	760,324.32	-	760,324.32	760,324.32	-	-	-	-
叙利亚	2013	172,724.92	13,577.22	-	-	-	2013	172,724.92	13,577.22	186,302.14
土耳其	-	-	570,243.24	-	570,243.24	570,243.24	-	-	-	-

附件, p.5

乌克兰	-	-	33,943.05	-	-	-	2023	-	33,943.05	33,943.05	-
大不列颠及北爱尔兰联合王国	-	-	2,932,679.52	-	2,932,679.52	2,932,679.52	-	-	-	-	-
总计		34,069,188.15	67,886,100.00	17,354,276.02	28,093,278.59	45,447,554.61		16,714,912.13	39,792,821.41	56,507,733.54	601.00