



## WMO OMM

World Meteorological Organization  
Organisation météorologique mondiale  
Organización Meteorológica Mundial  
Всемирная метеорологическая организация  
المنظمة العالمية للأرصاد الجوية  
世界气象组织

### Secrétariat

7 bis, avenue de la Paix – Case postale 2300  
CH 1211 Genève 2 – Suisse  
Tél.: +41 (0) 22 730 81 11  
Fax: +41 (0) 22 730 81 81  
wmo@wmo.int – wmo.int

الرقم المرجعي: 6758456/2026/CMS/FIN

عدد المرفقات: 1

تُهدي أمانة المنظمة العالمية للأرصاد الجوية تحياتها إلى البعثات الدائمة لدى مكتب الأمم المتحدة والمنظمات الدولية الأخرى في جنيف، وتتشرف أن تقدم، طي هذه المذكرة، تقريراً عن الوضع المالي للمنظمة العالمية للأرصاد الجوية في الربع الأول من عام 2026.

ونرحب بتلقي ما ترونه من تعليقات على التقرير المرفق وما يترأى لكم من أسئلة بشأنه، وتستطيعون إرسال هذه التعليقات والأسئلة إلى السيد Thomas Asare، الأمين العام المساعد، عبر بريده الإلكتروني: [tasare@wmo.int](mailto:tasare@wmo.int)، مع إرسال نسخة إلى السيد Brian Cover، المراقب المالي بالمنظمة، عبر بريده الإلكتروني: [bcover@wmo.int](mailto:bcover@wmo.int).

وتغتتم أمانة المنظمة هذه الفرصة كي تعرب مجدداً عن فائق تقديرها للبعثات الدائمة لدى مكتب الأمم المتحدة والمنظمات الدولية الأخرى في جنيف.



16 حزيران/يونيو 2026

إلى: البعثات الدائمة لدى مكتب الأمم المتحدة والمنظمات الدولية الأخرى في جنيف

## المرفق

WEATHER CLIMATE WATER  
TEMPS CLIMAT EAU

## WMO OMM

World Meteorological Organization  
Organisation météorologique mondiale  
Organización Meteorológica Mundial  
Всемирная метеорологическая организация  
المنظمة العالمية للأرصاد الجوية  
世界气象组织

## Secrétariat

7 bis, avenue de la Paix – Case postale 2300  
CH 1211 Genève 2 – Suisse  
Tél.: +41 (0) 22 730 81 11  
Fax: +41 (0) 22 730 81 81  
wmo@wmo.int – wmo.int

16 حزيران/ يونيو 2026

الرقم المرجعي: 6758459/2026/CMS/FIN

## تقرير عن الوضع المالي للمنظمة العالمية للأرصاد الجوية في الربع الأول من عام 2026

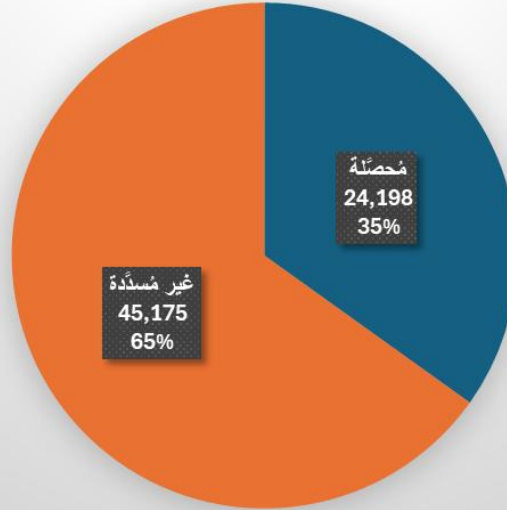
تُقدّم هذه الوثيقة معلومات مُحدّثة عن الوضع المالي للمنظمة العالمية للأرصاد الجوية في 31 آذار/ مارس 2026، وتركز تركيزاً خاصاً على حالة الاشتراكات في الميزانية العادية للمنظمة، وحالة النفقات من الميزانية العادية، والوضع المالي العام للمنظمة. وتُقدم الوثيقة أيضاً معلومات إضافية بشأن الأموال المتلقاة تحت بند المساهمات الطوعية حتى 31 آذار/ مارس 2026.

ألف. ملخص التقرير عن الربع الأول من عام 2026

### تقرير عن الوضع المالي للمنظمة في الربع الأول من عام 2026

الاشتراكات المُقدّرة (بآلاف الفرنكات السويسرية)

#### الاشتراكات المُقدّرة لعام 2026



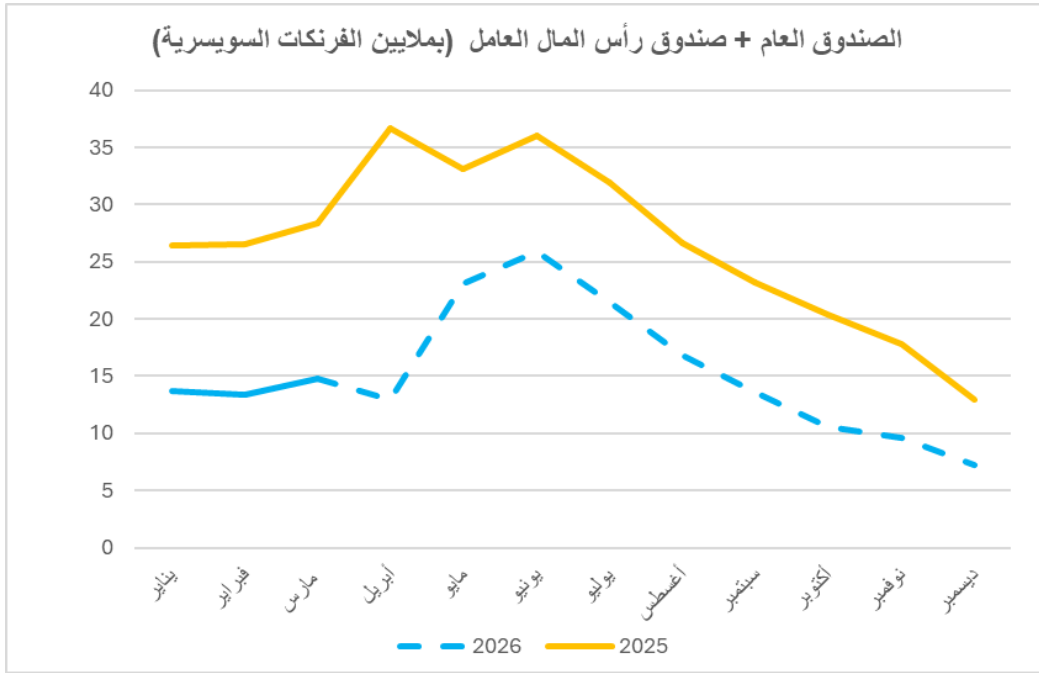
## حقوق التصويت

2023	2024	2025	2026	
33	36	34	37	الأعضاء المحرمون من حقوق التصويت

## إجمالي الاشتراكات المُقدّرة

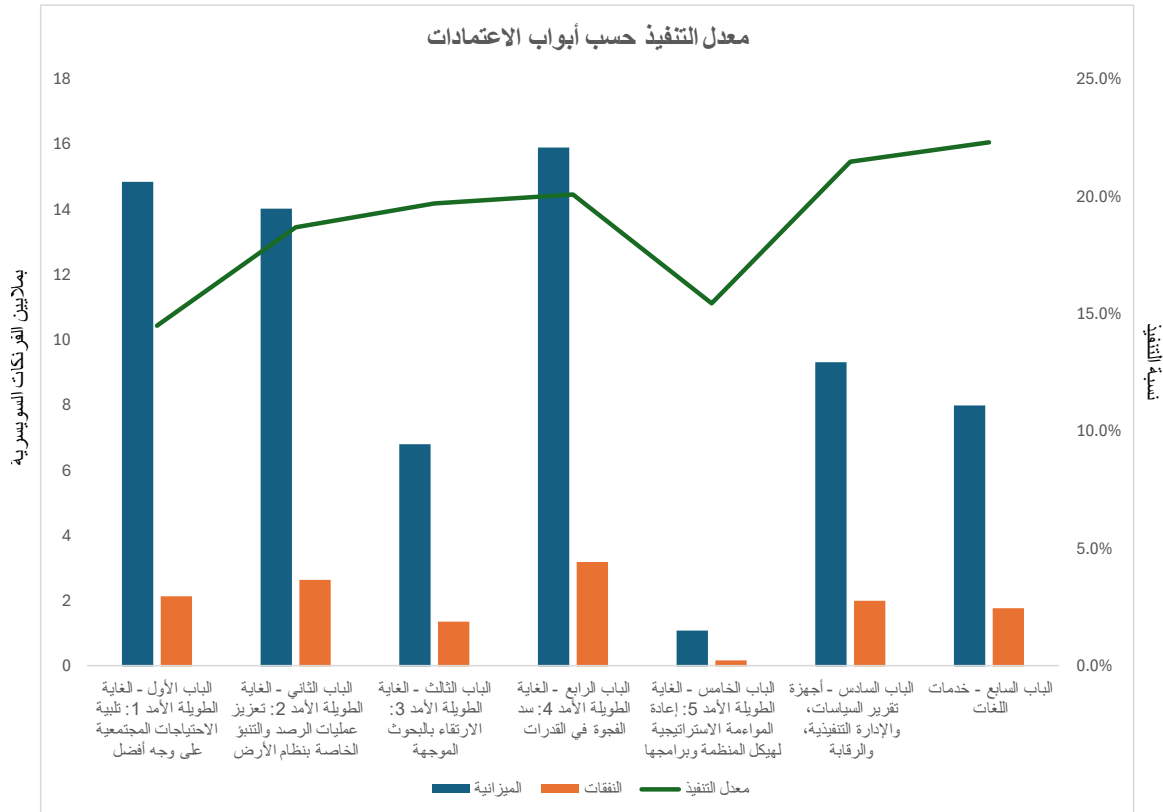
88 817	إجمالي الاشتراكات المُقدّرة غير المُسدّدة (بآلاف الفرنكات السويسرية)
%128	النسبة المئوية لإجمالي الاشتراكات غير المُسدّدة من الأنصبة المُقدّرة لعام 2025

## الوضع النقدي للصندوق العام بما في ذلك اتجاه صندوق رأس المال العامل



## تنفيذ الميزانية العادية

### معدل التنفيذ



## المساهمات الطوعية المتلقاة (بآلاف الفرنكات السويسرية)

2022	2023	2024	2025	2026	
6 598	6 050	5 568	4 209	11 744	الربع الحالي
30 879	32 570	29 391	40 831	11 744	العام بأكمله (حتى الآن من عام 2026)

### باء. ملخص الوضع المالي

لم تتغير البيئة المالية الحافلة بالتحديات التي تعمل فيها المنظمات الدولية، ومن بينها المنظمة العالمية للأرصاء الجوية، والتي بدأت في عام 2025، ولا تزال مستمرة حتى الآن في عام 2026. وتمثلت هذه التحديات في التدهور المستمر لحالة الاشتراكات المقدّرة غير المُسدّدة، على نحو ما سيوضحه التقرير بمزيد من التفصيل في الصفحات التالية، وهو ما أثر سلباً على السيولة النقدية للمنظمة وأمنها المالي وعملياتها. وفي ظل هذا السياق المالي، اتخذت الأمانة العامة للمنظمة عدداً من الإجراءات الرامية إلى الحفاظ على السيولة النقدية منذ بداية عام 2025. ومن هذه الإجراءات إرجاء أي عمليات لإعادة استثمار الوفورات المالية التي تحققت نتيجة لإعادة هيكلة الأمانة وتحويلها، وتنفيذ تدابير مهمة لاحتواء التكاليف. وقد أدت هذه التدابير إلى تأجيل وتأخير مخطط لهما في عمليات التوظيف لشغل الوظائف الممولة من الميزانية العادية، وإلى انخفاض في النفقات المرتبطة بالسفر وتعيين خبراء استشاريين وبعض النفقات التعاقدية. علاوة على ذلك، تنازلت سويسرا – بصفتها الدولة المستضيفة للمنظمة – عن المبالغ المستحق سدادها في عامي 2025 و2026 من قرض مبنى المقر، وأعفت المنظمة من سدادها، الأمر الذي وفر سيولة نقدية بمبلغ 3 ملايين فرنك سويسري (بواقع 1.5 مليون فرنك سويسري سنوياً).

كذلك، وفي مواجهة تحديات السيولة، أنشأ المجلس التنفيذي – في دورته الاستثنائية لعام 2025 – فرقة عمل معنية بوضع توصيات لتعديل الخطتين الاستراتيجية والتشغيلية للمنظمة في 2026-2027 (ويشار إليها في هذا التقرير باسم "فرقة العمل"). وطلب المجلس التنفيذي من فرقة العمل ما يلي:

- 1' وضع سيناريوهات مالية تعكس التطورات المحتملة للوضع المالي للمنظمة؛
- 2' مراجعة الخطتين الاستراتيجية والتشغيلية لفترة السنتين 2026-2027 لترتيب المُخرجات والمُنجزات المتوخاة حسب الأولوية، وتحديد العناصر التي يمكن تأجيلها إلى الفترة المالية التالية، وبيان الآثار المالية المرتبطة بذلك؛
- 3' تقديم توصياتها إلى المجلس التنفيذي في دورته الثمانين (EC-80)، وعندها تكون فرقة العمل قد استكملت ولايتها ما لم يقرر المجلس خلاف ذلك.

وأنتهت فرقة العمل أعمالها في نيسان/ أبريل 2026، وستنظر الدورة الثمانون المقبلة للمجلس التنفيذي (EC-80) – التي ستعقد في حزيران/ يونيو هذا العام، في التوصيات التي أعدتها فرقة العمل بشأن تحديد أولويات عناصر الخطتين الاستراتيجية والتشغيلية فيما تبقى من الفترة المالية التاسعة عشرة. وتعمل الأمانة العامة، بالتنسيق مع رؤساء اللجنتين الفنييتين ومجلس البحوث والاتحادات الإقليمية، على تحليل المُخرجات ذات الأولوية لتحديد المستوى الفعلي لخفض التكاليف الذي يمكن تحقيقه نتيجة لعملية تحديد الأولويات. وستواصل أعمال التحليل والتنفيذ الأولي حتى الربع الثالث من عام 2026.

ووصلت مدفوعات الاشتراكات المقدّرة في الربع الأول من عام 2026، بما في ذلك تنفيذ المدفوعات المقدّمة المتلقاة في عام 2026، إلى 24.9 مليون فرنك سويسري، وهو ما نتج عنه مستوى مجموعه 88.8 مليون فرنك سويسري من الاشتراكات المقدّرة غير المُسدّدة في 31 آذار/ مارس 2026، وهذا المستوى من الاشتراكات المقدّرة غير المُسدّدة يزيد بمبلغ 16.2 مليون فرنك سويسري على مستوى هذه الاشتراكات المُسجّل في 31 آذار/ مارس 2025. وما فتئت الأمانة تتواصل مع الأعضاء الذين عليهم مستويات كبيرة من الاشتراكات غير المُسدّدة لتشجيعهم على سداد اشتراكاتهم المقدّرة في أقرب وقت ممكن.

ونتيجة للتدهور في مدفوعات الاشتراكات المُقدَّرة، بات الاستقرار المالي للصندوق العام وقدرته على الصمود مُعرَّضين لخطر شديد. وفي 31 آذار/ مارس 2026، بلغ الوضع النقدي للصندوق العام 14.7 مليون فرنك سويسري، بما في ذلك رصيد صندوق رأس المال العامل البالغ 7.5 ملايين فرنك سويسري، أي أقل بنحو 13.7 مليون فرنك سويسري عنه في 31 آذار/ مارس 2025. وكان الوضع النقدي للصندوق العام، في نهاية آذار/ مارس 2026، كافياً لتغطية الاحتياجات التشغيلية للمنظمة لمدة شهر ونصف تقريباً، ووفّر صندوق رأس المال العامل الدعم لمدة شهر آخر ونصف من متطلبات الميزانية العامة، إذا لزم الأمر.

وبالنظر إلى التدابير المتخذة لاحتواء التكاليف وغيرها من التدابير الرامية إلى الحفاظ على السيولة المذكورة أعلاه، وبافتراض أن وتيرة سداد الاشتراكات المقدرّة ستظل متسقة مع تلك التي شهدتها عام 2025، ومع استبعاد أي تخفيضات إضافية في التكاليف قد تنجم عن تنفيذ الأولويات التي حددتها فرقة العمل، فإن الأمانة العامة تتوقع أنه من المرجح اللجوء إلى استخدام صندوق رأس المال العامل في نهاية 2026 أو بداية 2027.

ويمثل مستوى النفقات الفعلية 18.9 في المائة من إجمالي الميزانية المعتمدة لعام 2026، ويشمل ذلك الالتزامات الواردة في الميزانية العادية للربع الأول من عام 2026. ومثلت تكاليف الموظفين ما يقرب من 65.3 في المائة من إجمالي الميزانية العادية لعام 2026، وجرى استهلاك 22.7 في المائة من المبلغ المُخطَّط له من هذه التكاليف. وجرى إنفاق 5.9 في المائة من المبلغ المخطط له في الميزانية لتكاليف الموظفين ذوي العقود القصيرة الأجل وتكاليف الخبراء الاستشاريين، وهو ما يعكس تكاليف طفيفة ومؤقتة لإحلال الوظائف الشاغرة في الوقت الحالي ومستوى منخفضاً من خدمات الخبراء الاستشاريين في إطار الجهود المستمرة من أجل احتواء التكاليف وخفض مستوى التكاليف الإجمالية للخبراء الاستشاريين على النحو المذكور أعلاه.

ويمثل مستوى النفقات في بند السفر 8.6 في المائة من الميزانية المُخطَّطة، وتوزَّع هذه النفقات بين سفر الموظفين في مهام رسمية (44 في المائة من إجمالي النفقات في هذا البند) وسفر المشاركين والممثلين للمشاركة في اجتماعات ترعاها المنظمة (56 في المائة من إجمالي النفقات في هذا البند). ويرجع انخفاض مستوى النفقات في هذا البند، مقارنةً بالمبلغ المخطط له، إلى الجهود العامة المبذولة لاحتواء تكاليف السفر، وإلى القيود المفروضة على الأنشطة التي تتطلب نفقات للسفر. ويمثل الإنفاق في بند المنح الدراسية والتدريب 0.2 في المائة من المبلغ المخطط له للعام بأكمله، بسبب عدم وجود تقييم دراسي محدد. وبلغ مستوى الإنفاق في بند المنح والمساهمات المالية 8.3 في المائة من الميزانية المعتمدة، وهو ما يعكس تحويل الموارد إلى هذا المجال من مجالات الأنشطة مقارنةً بالمبالغ الواردة في الأبواب الأخرى للميزانية حسب البند. ويصل مستوى النفقات في بند المصروفات التعاقدية والتشغيلية في الربع الأول من عام 2026 إلى 22.9 في المائة من الميزانية المخطط لها.

## جيم. الوضع المالي للصندوق العام

طبقاً للمادة 8.4 من اللائحة المالية (الوثائق الأساسية رقم 1 (مطبوع المنظمة رقم 15))، يجب على الأعضاء في المنظمة سداد الاشتراكات المُقدَّرة عليهم في الميزانية العادية لعام 2026 والسُّلف المُقدَّمة إلى صندوق رأس المال العامل في 1 كانون الثاني/ يناير 2026. وتحتُ المنظمة الأعضاء، الذين لم يفوا بهذا الالتزام، على ضمان سداد اشتراكاتهم المُقدَّرة في الميزانية العادية لعام 2026 ودفع متأخراتهم من الاشتراكات المُقدَّرة والسُّلف المستحقة لصندوق رأس المال العامل في أقرب وقت ممكن. ويكتسي سداد الاشتراكات المُقدَّرة في حينه أهميةً بالغة حتى يتسنى تحقيق الأساس المالي السليم اللازم لتنفيذ الأنشطة المخطط لها على الوجه الأمثل في إطار تنفيذ الخطة الاستراتيجية المُعتمَدة وإصلاح الحوكمة.

## حالة الاشتراكات المُقدَّرة

وفقاً للقرار 17 (EC-79) - ميزانية فترة السنتين المقبلة 2026-2027، والمادة 8.2 من اللائحة المالية، بلغ إجمالي الاشتراكات المُقدَّرة لعام 2026 نصف قيمة الميزانية البالغة 138.7 مليون فرنك سويسري التي اعتمدها المجلس التنفيذي لفترة السنتين 2026-2027. ومن ثم، فُيِّر إجمالي الاشتراكات المُقدَّرة على أعضاء المنظمة في عام 2026 بمبلغ 69.4 مليون فرنك سويسري. وفي 31 آذار/ مارس 2026، سُدَّ أعضاء المنظمة ما مجموعه 24.2 مليون فرنك

سويسري من الاشتراكات المُقدَّرة لعام 2026، وهو ما يساوي معدل تحصيل قدره 35 في المائة في عام 2026. وكان مستوى المدفوعات مقابل الاشتراكات المُقدَّرة لعام 2026 مماثلاً لمستوى المدفوعات حتى 31 آذار/ مارس 2026 مقارنة بما كان عليه هذا المستوى من المدفوعات في 31 آذار/ مارس 2025.

وإضافةً إلى الاشتراكات المُقدَّرة لعام 2026، سجَّلت المنظمة في أوائل عام 2026 متأخرات في سداد الاشتراكات المُقدَّرة لعام 2025 والأعوام السابقة عليه بلغت 44.3 مليون فرنك سويسري، وهو مبلغ أعلى كثيراً من المبلغ الذي سجَّله المنظمة في بداية عام 2025 وبلغ 15.2 مليون فرنك سويسري. وخلال عام 2026 ومقارنة بعام 2025، سدد الأعضاء 0.7 مليون فرنك سويسري من إجمالي المتأخرات المستحقة عن عام 2025 والأعوام السابقة عليه؛ فبلغ رصيد المتأخرات 43.6 مليون فرنك سويسري في 31 آذار/ مارس 2026، وهو ما يزيد بمبلغ 15.8 مليون فرنك سويسري على المتأخرات المستحقة في 31 آذار/ مارس 2025.

ووصل إجمالي الرصيد غير المُسدَّد من الاشتراكات المُقدَّرة في 31 آذار/ مارس 2026 إلى 88.8 مليون فرنك سويسري، بزيادة قدرها 16.2 مليون فرنك سويسري على الرصيد ذاته المُسجَّل في 31 آذار/ مارس 2025. ومن ثم، فإن إجمالي قيمة الاشتراكات المُقدَّرة غير المسددة حتى 31 آذار/ مارس 2026 يمثل 128 في المائة من إجمالي الاشتراكات المُقدَّرة في الميزانية العادية لعام 2026. وكما سيرد بمزيد من التفصيل في القسم التالي عن سيولة الصندوق العام، فإن تأخُّر الأعضاء في سداد الاشتراكات المُقدَّرة يضع ضغطاً كبيراً على الموارد النقدية للصندوق العام اللازمة للوفاء بالالتزامات المالية للصندوق.

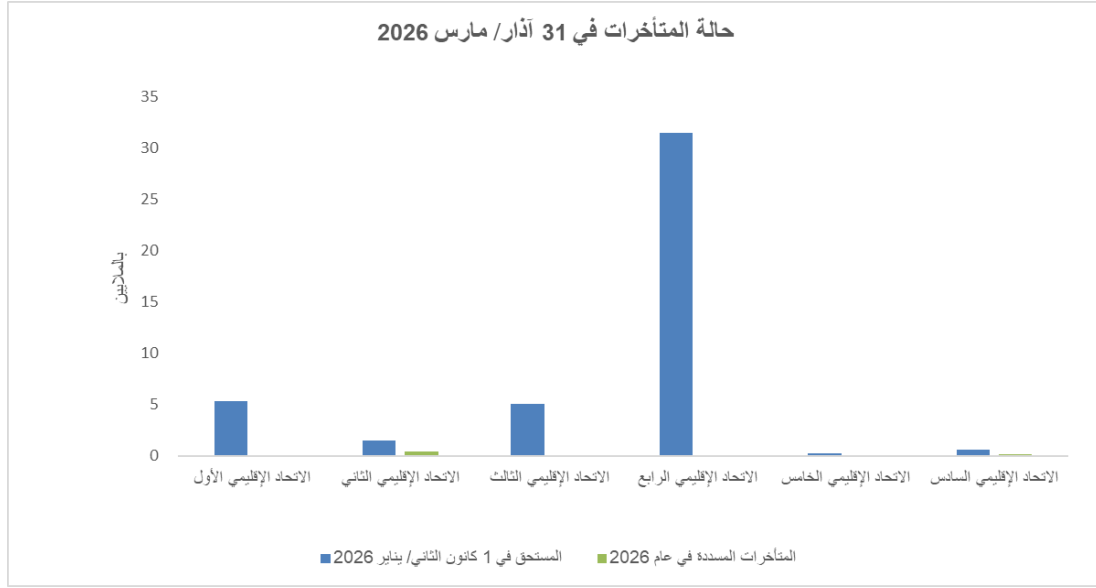
### الجدول 1. مقارنة حالة تحصيل الاشتراكات المُقدَّرة في 31 آذار/ مارس

(بالآلاف الفرنكات السويسرية)

	2023		2024		2025		2026
	%		%		%		%
الاشتراكات غير المسددة حتى 1 كانون الثاني/ يناير							
المتأخرات	34 069		29 069		29 111		44 340
الأنصبة المُقدَّرة للعام الجاري	67 886		69 663		69 663		69 373
الاشتراكات المؤداة مسبقاً	10 (6 712)	13	(9 392)	11	(7 942)	14	(9 632)
إجمالي المبالغ غير المسددة حتى 1 كانون الثاني/ يناير	95 243		89 340		90 832		104 081
الاشتراكات المتسلَّمة حتى 31 آذار/ مارس							
عن المتأخرات	51 17 354	56	16 253	4	1 247	2	698
عن الأنصبة المقدرة للعام الجاري	31 21 381	26	17 913	24	16 986	21	14 566
إجمالي المبالغ المتسلَّمة حتى 31 آذار/ مارس	41 38 735	38	34 166	20	18 233	15	15 264
الاشتراكات غير المسددة حتى 31 آذار/ مارس							
المتأخرات	49 16 715	44	12 816	96	27 861	98	43 642
عن العام الجاري	59 39 793	61	42 357	64	44 735	65	45 175
إجمالي المبالغ غير المسددة حتى 31 آذار/ مارس	59 56 508	62	55 173	80	72 599	85	88 817



ويعرض الرسم البياني التالي توزيع مبالغ المتأخرات في 1 كانون الثاني/يناير 2026، والمبالغ المُسدَّدة منها حتى 31 آذار/مارس 2026، استناداً إلى تصنيف أعضاء المنظمة حسب الإقليم التابعين له.



### حالة حقوق التصويت

تُطبَّق أحكام القرار 37 (Cg-XI) – تعليق العضوية بسبب عدم الوفاء بالالتزامات المالية، على كل عضو يتأخر في سداد اشتراكاته لمدة تزيد على عامين متتاليين ويُحرَم من حقه في التصويت ومن حقوق أخرى. وعليه، فإن أي عضو لم يسدد اشتراكاته منذ عام 2023 تسري عليه أحكام القرار 37 (Cg-XI) اعتباراً من 1 كانون الثاني/يناير 2026. وعملاً بهذا القرار، عُلِّقت فيما سبق حقوق التصويت لما يقرب من 15 في المائة من أعضاء المنظمة. وفي 31 آذار/مارس، كان عدد الأعضاء المحرومين من حقهم في التصويت في المنظمة على النحو التالي:

### الجدول 3. الأعضاء الذين فقدوا حقوقهم في التصويت في 31 آذار/مارس

2023	2024	2025	2026	الأعضاء الذين فقدوا حقوق التصويت
33	36	34	37	

ووفقاً للمادة 8.8 من اللائحة المالية، يجوز اتخاذ الترتيبات الخاصة التي يضعها المؤتمر لسداد الاشتراكات المتأخرة لمدة طويلة مع أي عضو متأخر عن السداد لمدة تزيد على أربع سنوات في تاريخ بدء سريان هذه الترتيبات. وقد أبرم عضوان اتفاقاً لسداد الاشتراكات المتأخرة والتزاماً به، فلم تعد تُطبَّق عليهما أحكام القرار 37 (Cg-XI) واستردا حقهما في التصويت.

### جداول تفصيلية

يقدم الجدول الوارد في نهاية هذا التقرير، والمعنون "الصندوق العام - بيان يوضح حالة الاشتراكات في 31 آذار/مارس 2026"، تفاصيل عن كل عضو من أعضاء المنظمة فيما يتعلق بالمبالغ المستحقة عليه في بداية عام 2026، واشتراكاته المُقدَّرة لعام 2026، والمدفوعات التي أدّاها في عام 2026، والمبالغ المستحقة عليه لعام 2026 والأعوام السابقة، والسُّلف المستحقة لحساب صندوق رأس المال العامل.

## حالة السيولة في الصندوق العام

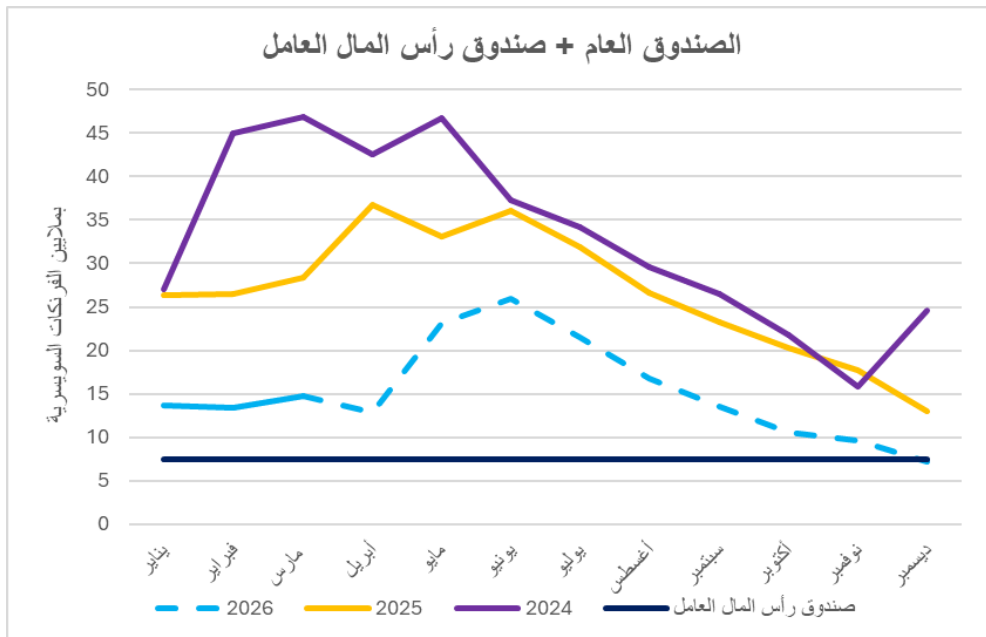
يعرض الجدول التالي الوضع النقدي الفعلي لكل شهر من الأعوام 2024 و2025 و2026 (حتى تاريخه)، بالإضافة إلى التوقعات للفترة المتبقية من عام 2026. وكما يتضح من الرسم البياني، وصل إجمالي الرصيد النقدي للصندوق العام زائد صندوق رأس المال العامل إلى ما يقرب من 14.7 مليون فرنك سويسري في 31 آذار/ مارس 2026. ويتكون هذا المبلغ من 7.2 ملايين فرنك سويسري في الصندوق العام و7.5 ملايين فرنك سويسري في صندوق رأس المال العامل.

وكان الرصيد النقدي للصندوق العام في 31 آذار/ مارس 2026، والبالغ 7.2 ملايين فرنك سويسري، أقل بحوالي 13.7 مليون فرنك سويسري من الرصيد النقدي المُسجَّل في 31 آذار/ مارس 2025.

والرصيد النقدي للصندوق العام في 31 آذار/ مارس 2026، والبالغ 14.7 مليون فرنك سويسري، يكفي لتلبية الاحتياجات التشغيلية للصندوق العام لمدة شهر ونصف تقريباً، ويمكن لرصيد صندوق رأس المال العامل البالغ 7.5 ملايين فرنك سويسري أن يوفر، عند الاقتضاء، سيولة تشغيلية لمدة أخرى قدرها شهر ونصف إضافيين. ومنذ نهاية آذار/ مارس 2026 ونتيجة للجهود التي بذلتها أمانة المنظمة وبفضل التزام الأعضاء والتزامهم، تلقت المنظمة 5.8 ملايين فرنك سويسري من الاشتراكات المُقدَّرة.

وبالنظر إلى استمرار حالة عدم اليقين فيما يتعلق بتوقيت سداد بعض الأعضاء للاشتراكات المقدرة ومقدار المبالغ المدفوعة من هذه الاشتراكات، تواصل الأمانة العامة اتخاذ عدة إجراءات تهدف إلى معالجة مخاطر السيولة المُحتملة في عام 2026 والأعوام التي تليه. وتشمل هذه الإجراءات تنفيذ تدابير لاحتواء التكاليف بشكل كبير خلال عام 2026 بهدف معالجة مخاطر السيولة على المدى القصير بحلول نهاية هذا العام. وتشمل هذه الإجراءات تأجيل عمليات التوظيف من أجل التحكم في نفقات الموظفين، وتقليل النفقات المرتبطة بتعيين استشاريين وبالسفر إلى جانب النفقات التعاقدية الأخرى. وهذه التدابير الرامية إلى تخفيف الأثر سيكون لها أثرٌ مستمر على تنفيذ البرنامج المُعتمد والأنشطة المُخطَّط لها لعام 2026؛ إذ أدت القيود المفروضة على الموارد إلى تأخير في الجداول الزمنية الموضوعية للتنفيذ، واضطرت المنظمة إلى تأجيل تنفيذ بعض الأنشطة.

وعلى الرغم من تقديرات الأمانة العامة التي تشير إلى توافر سيولة كافية في الصندوق العام وصندوق رأس المال العامل في عام 2026، سيلزم مواصلة العمل بتدابير احتواء التكاليف إلى أن تنتهي مشكلة عدم اليقين المالي.



## دال. نفقات الميزانية العادية حتى 31 آذار/ مارس 2026

يعرض الجدول 4 التالي الميزانية العادية لعام 2026 حسب بند الإنفاق، ونسبة النفقات من الميزانية العادية. وتشمل مبالغ النفقات كلاً من النفقات الفعلية والمبالغ المُلتزم بها والمقيّدة حتى 31 آذار/ مارس 2026 (بآلاف الفرنكات السويسرية).

### الجدول 4. الميزانية والنفقات حسب بند الإنفاق في 31 آذار/ مارس 2026

النسبة المئوية من الميزانية	النفقات حتى 31 آذار/ مارس 2026	ميزانية 2026	بند الإنفاق
22.7%	10 376.0	45 682.5	(أ) تكاليف الموظفين
5.9%	225.2	3 816.3	(ب) الموظفون ذوو العقود القصيرة الأجل والخبراء الاستشاريون
8.6%	500.9	5 821.9	(ج) السفر
0.2%	3.0	1 798.5	(د) المنح الدراسية والتدريب
8.3%	255.0	3 079.5	(هـ) المنح والمساهمات المالية
22.9%	1 895.6	8 285.0	(و) المصروفات التعاقدية والتشغيلية
-	-	1 477.3	(ز) سداد قرض مبنى المقر
<b>18.9%</b>	<b>13 255.7</b>	<b>69 961.0</b>	<b>المجموع</b>

وفيما يلي تحليل موجز لكل بند من بنود الإنفاق:

**تكاليف الموظفين:** يُظهر هذا البند نقصاً في الإنفاق قدره 2.3 مليون فرنك سويسري في الربع الأول من العام، وهو ما يعكس تأثير المستوى الحالي للوظائف الشاغرة غير المشغولة نتيجة لعملية التحول التي تشهدها المنظمة، وجرى تعويض هذا النقص جزئياً من التكاليف المتبقية المرتبطة بإنهاء خدمة الموظفين خلال الربع الأول من عام 2026.

**الموظفون ذوو العقود القصيرة الأجل والخبراء الاستشاريون:** بلغت نسبة الإنفاق في هذا البند 5.9 في المائة في نهاية الربع الأول من عام 2026، وتُمثّل في المقام الأول التكلفة الفعلية المنخفضة للموظفين المُعينين بعقود قصيرة الأجل لدعم الوظائف الشاغرة في الوقت الحالي، في حين يُمثّل جزء صغير من هذه النسبة تكاليف الاستعانة بالخبراء الاستشاريين الذين يساعدون في تنفيذ منجزات محددة قائمة على المشروعات خلال الربع الأول من العام. وهذا المبلغ أقل من المبلغ الإجمالي المخطط له نتيجة للجهود المبذولة لخفض مستوى التكاليف الإجمالية في هذين البندين للحفاظ على سيولة الميزانية العادية.

**السفر:** بلغت نسبة الإنفاق في هذا البند 8.6 في المائة من الميزانية المخطط لها في نهاية الربع الأول من عام 2026. ويُعزى انخفاض مستوى الإنفاق في هذا البند، مقارنة بالمبلغ المخطط له، إلى الجهود العامة الرامية إلى احتواء تكاليف السفر في حدود الميزانية من خلال تقليل عدد الاجتماعات واتباع عدة طرائق بديلة لعقد هذه الاجتماعات، منها مواصلة الاجتماعات التي تُعقد عبر الإنترنت أو بصيغة مختلطة (تجمع بين الحضور الشخصي والمشاركة عن بُعد)، حسب الاقتضاء. وشكّلت نفقات سفر الموظفين 44 في المائة من إجمالي النفقات في هذا البند، في حين بلغت نفقات سفر غير الموظفين (المشاركين والخبراء) 56 في المائة من إجمالي النفقات في هذا البند.

**المنح الدراسية والتدريب:** بلغ مستوى الإنفاق في هذا البند 0.2 في المائة من المبلغ المُخطَّط له في نهاية الربع الأول من عام 2026. ويُعد هذا المستوى، القريب من الصفر، طبيعياً في هذه الفترة من العام التي تقع خارج جداول التقويمات الدراسية.

**المنح والمساهمات المالية:** بلغت نسبة الإنفاق في هذا البند 8.3 في المائة، وهو ما يدل على زيادة التركيز على هذا النوع من الأنشطة، مع استمرار تأثيره بالتدابير المُتخذة لاحتواء التكاليف.

**المصروفات التعاقدية والتشغيلية:** بلغت نسبة الإنفاق في هذا البند 22.9 في المائة من الميزانية السنوية لعام 2026، وتتفق هذه النسبة بوجه عام مع المبالغ المخطط لها. وهذا المستوى من النفقات، الذي يقل عن المستوى المُسجَّل في الربع الأول من الأعوام السابقة، إنما يعكس تطبيق نهج الالتزامات ربع السنوية بهدف الحد من التأثير على توافر الموارد.

**سداد قرض مبنى المقر:** في كانون الأول/ ديسمبر 2025، أبلغت الحكومة السويسرية المنظمة بإسقاط المبلغ المستحق سداده في عامي 2025 و2026 من قرض مبنى المقر الرئيسي للمنظمة. وعليه، فإن المنظمة ليست ملزمة بسداد قرض مبنى مقرها الرئيسي خلال عام 2026. ومن ثم، لن تُسجَّل في الميزانية أي نفقات لهذا البند في عام 2026.

ويعرض الجدول 5 ميزانية ونفقات عام 2026 في 31 آذار مارس 2026، حسب الغاية الطويلة الأمد وباب الميزانية (بآلاف الفرنكات السويسرية).

#### الجدول 5. الميزانية والنفقات حسب باب الميزانية في 31 آذار/ مارس 2026

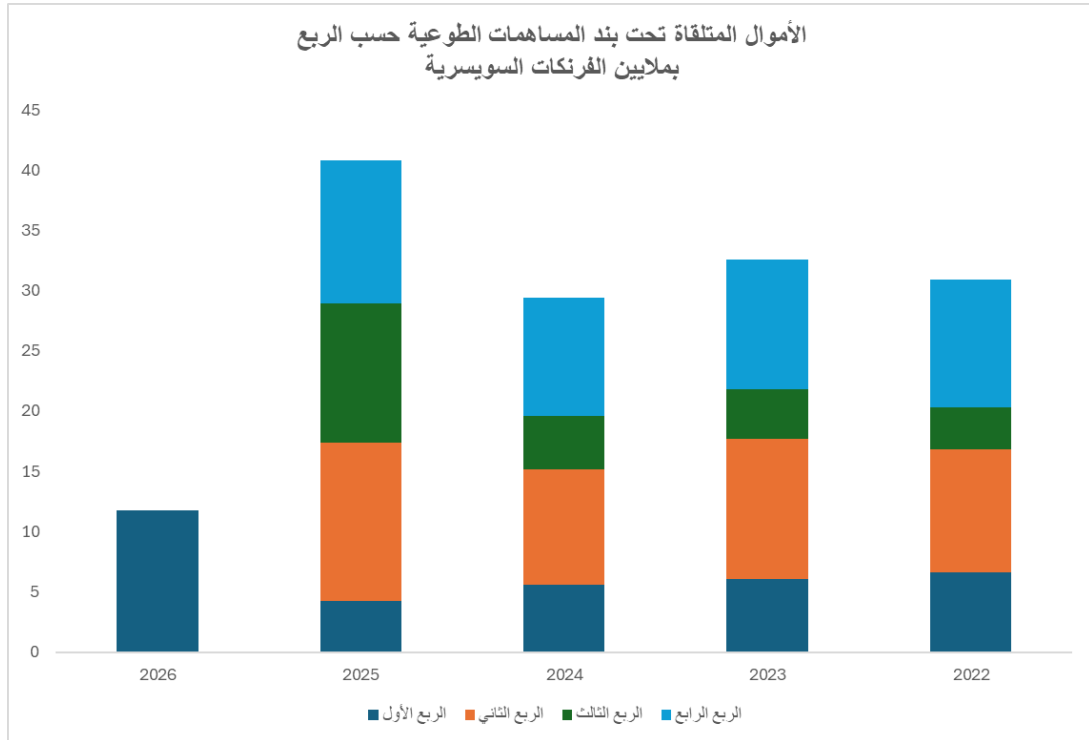
النسبة من الميزانية	النفقات حتى 31 آذار/ مارس 2026	ميزانية 2026	أبواب الاعتمادات
14.5%	2 148.0	14 848.1	الباب الأول - الغاية الطويلة الأمد 1: تلبية الاحتياجات المجتمعية على وجه أفضل
18.7%	2 619.8	14 009.3	الباب الثاني - الغاية الطويلة الأمد 2: تعزيز عمليات الرصد والتنبؤ الخاصة بنظام الأرض
19.7%	1 340.9	6 812.8	الباب الثالث - الغاية الطويلة الأمد 3: الارتقاء بالبحوث الموجهة
20.1%	3 195.6	15 892.9	الباب الرابع - الغاية الطويلة الأمد 4: سد الفجوة في القدرات
15.4%	168.5	1 092.6	الباب الخامس - الغاية الطويلة الأمد 5: إعادة المواءمة الاستراتيجية لهيكل المنظمة وبرامجها
21.5%	1 998.6	9 305.7	الباب السادس - أجهزة تقرير السياسات، والإدارة التنفيذية، والرقابة
22.3%	1 784.3	7 999.6	الباب السابع - خدمات اللغات
<b>18.9%</b>	<b>13 255.7</b>	<b>69 961.0</b>	<b>المجموع</b>

وكما يبين الجدول السابق، فإن نسبة الإنفاق في جميع أبواب الاعتمادات متسقة بشكل عام، وتمثل نسبة إجمالية بلغت 18.9 في المائة من إجمالي الميزانية، أما الاختلافات الطفيفة بين أبواب الميزانية فترجع في المقام الأول إلى أثر تدابير احتواء النفقات المُتخذة في عام 2026 لتخفيف المخاطر المرتبطة بالسيولة.

## هاء. تلقي المساهمات الطوعية

يتضمن الرسم البياني التالي ملخصاً للأموال المتلقاة تحت بند المساهمات الطوعية في الفترة من عام 2021 حتى عام 2026. وكما يوضح الرسم البياني، فإن المبالغ التي تلقتها المنظمة تحت بند المساهمات الطوعية خلال الربع الأول من عام 2026 كانت أعلى كثيراً (بنسبة 179 في المائة تقريباً) من الأموال التي تلقتها في الربع الأول من عام 2025، إذ تلقت المنظمة 11.7 مليون فرنك سويسري خلال الربع الأول من عام 2026. وهناك احتمال قوي للغاية بالحصول على مساهمات من خارج الميزانية، ومن المتوقع أيضاً أن يزيد مستوى المساهمات الطوعية المتلقاة زيادة كبيرة خلال عام 2026. علاوة على ذلك، فإن الاتجاه المتعدد السنوات للمساهمات النقدية يعكس استمرار المستوى القوي للدعم الذي يقدمه الأعضاء والجهات المانحة الأخرى إلى أنشطة المنظمة من خلال توفير تمويل إضافي لتنفيذ الخطتين الاستراتيجية والتشغيلية، وكذلك لأغراض التعاون الفني وتنمية القدرات.

وخلال الربع الأول من عام 2026، تلقت المنظمة 51 في المائة من المساهمات الطوعية من صناديق المناخ، و46 في المائة من جهات مانحة ثنائية الأطراف، و2 في المائة من المنظمات الإقليمية المتعددة الأطراف، في حين جاءت النسبة المتبقية والبالغة 1 في المائة من مصادر تمويل أخرى (على رأسها منظمات دولية أو مصارف إنمائية). وعلى سبيل المقارنة، كان إجمالي المساهمات الطوعية التي تلقتها المنظمة في عام 2025 على النحو التالي: 65 في المائة من الجهات المانحة الثنائية الأطراف، و4 في المائة من المنظمات الإقليمية المتعددة الأطراف، و28 في المائة من صناديق المناخ، وجاءت النسبة المتبقية والبالغة 3 في المائة من جميع مصادر التمويل الأخرى (وعلى رأسها المنظمات الدولية أو المصارف الإنمائية).



**الصندوق العام**  
**بيان يوضح حالة الاشتراكات في 31 آذار/ مارس 2026**  
**(بالفرنك السويسري)**

المستحقات لصندوق رأس المال العامل	المتأخرات الحالية			أقدم سنة	الاشتراكات المسددة			المستحقات في 1 كانون الثاني/ يناير			العضو
	المجموع	2026	السنوات السابقة		المجموع	2026	السنوات السابقة	2026	السنوات السابقة	أقدم سنة	
-	1,429,085.86	1,429,085.86	-	2026	-	-	-	1,429,085.86	-	-	الاتحاد الروسي
-	13,874.62	13,874.62	-	2026	-	-	-	13,874.62	-	-	إثيوبيا
-	-	-	-	-	20,811.93	20,811.93	-	20,811.93	-	-	أنزيبجان
-	332,990.88	332,990.88	-	2026	-	-	-	332,990.88	-	-	الأرجنتين
-	-	-	-	-	13,932.52	13,874.62	57.90	13,874.62	57.90	2025	الأردن
-	-	-	-	-	13,874.62	13,874.62	-	13,874.62	-	-	أرمينيا
-	42,315.68	13,874.62	28,441.06	2023	-	-	-	13,874.62	28,441.06	2023	إريتريا
-	1,297,276.97	1,297,276.97	-	2026	-	-	-	1,297,276.97	-	-	إسبانيا
-	-	-	-	-	1,394,399.31	1,394,399.31	-	1,394,399.31	-	-	أستراليا
-	-	-	-	-	27,749.24	27,749.24	-	27,749.24	-	-	إستونيا
-	659,382.90	416,238.60	243,144.30	2025	140,000.00	-	140,000.00	416,238.60	383,144.30	2025	إسرائيل
-	-	-	-	-	13,874.62	13,874.62	-	13,874.62	-	-	إسواتيني
-	82,471.32	13,874.62	68,596.70	2021	-	-	-	13,874.62	68,596.70	2021	أفغانستان
-	13,874.62	13,874.62	-	2026	-	-	-	13,874.62	-	-	أقاليم الكاريبي البريطانية
-	205,241.58	41,623.86	163,617.72	2023	-	-	-	41,623.86	163,617.72	2023	إكوادور
-	13,874.62	13,874.62	-	2026	-	-	-	13,874.62	-	-	ألبانيا
-	-	-	-	-	3,898,768.22	3,898,768.22	-	3,898,768.22	-	-	ألمانيا
-	388,489.36	388,489.36	-	2026	-	-	-	388,489.36	-	-	الإمارات العربية المتحدة
-	86,560.20	13,874.62	72,685.58	2020	-	-	-	13,874.62	72,685.58	2020	انتغوا وبربودا
-	13,874.62	13,874.62	-	2026	-	-	-	13,874.62	-	-	أندورا
-	395,426.67	395,426.67	-	2026	-	-	-	395,426.67	-	-	إندونيسيا
-	41,739.66	13,874.62	27,865.04	2024	-	-	-	13,874.62	27,865.04	2024	أنغولا
-	57,097.82	55,498.48	1,599.34	2025	-	-	-	55,498.48	1,599.34	2025	أوروغواي
-	13,874.62	13,874.62	-	2026	-	-	-	13,874.62	-	-	أوزبكستان
-	18,975.73	13,874.62	5,101.11	2025	-	-	-	13,874.62	5,101.11	2025	أوغندا
-	-	-	-	-	48,561.17	48,561.17	-	48,561.17	-	-	أوكرانيا
-	874,195.78	263,617.78	610,578.00	2023	-	-	-	263,617.78	610,578.00	2023	إيران (جمهورية - الإسلامية)
-	-	-	-	-	319,116.26	319,116.26	-	319,116.26	-	-	أيرلندا
-	-	-	-	-	20,811.93	20,811.93	-	20,811.93	-	-	آيسلندا
-	-	-	-	-	1,928,572.18	1,928,572.18	-	1,928,572.18	-	-	إيطاليا
-	109,014.80	13,874.62	95,140.18	2019	-	-	-	13,874.62	95,140.18	2019	بابوا غينيا الجديدة
-	34,773.40	13,874.62	20,898.78	2025	-	-	-	13,874.62	20,898.78	2025	باراغواي
-	83,855.53	83,247.72	607.81	2025	-	-	-	83,247.72	607.81	2025	باكستان
-	-	-	-	-	34,686.55	34,686.55	-	34,686.55	-	-	البحرين
-	971,223.40	971,223.40	-	2026	-	-	-	971,223.40	-	-	البرازيل
-	-	-	-	-	13,874.62	13,874.62	-	13,874.62	-	-	بربادوس
-	-	-	-	-	221,993.92	221,993.92	-	221,993.92	-	-	البرتغال
-	-	-	-	-	13,874.62	13,874.62	-	13,874.62	-	-	بروني دار السلام
-	527,235.56	527,235.56	-	2026	-	-	-	527,235.56	-	-	بلجيكا

**الصندوق العام**  
**بيان يوضح حالة الاشتراكات في 31 آذار/ مارس 2026**  
**(بالفرنك السويسري)**

المستحقات لصندوق رأس المال العامل	المتأخرات الحالية			أقدم سنة	الاشتراكات المسددة			المستحقات في 1 كانون الثاني/يناير			العضو
	المجموع	2026	السنوات السابقة		المجموع	2026	السنوات السابقة	2026	السنوات السابقة	أقدم سنة	
-	48,561.17	48,561.17	-	2026	-	-	-	48,561.17	-	-	بلغاريا
-	13,874.62	13,874.62	-	2026	-	-	-	13,874.62	-	-	بلير
-	-	-	-	-	13,874.62	13,874.62	-	13,874.62	-	-	بنغلاديش
-	8,547.80	8,547.80	-	2026	52,676.42	46,950.68	5,725.74	55,498.48	5,725.74	2025	بنما
-	14,066.37	13,874.62	191.75	2025	-	-	-	13,874.62	191.75	2025	بنن
-	-	-	-	-	13,874.62	13,874.62	-	13,874.62	-	-	بوتان
-	-	-	-	-	13,874.62	13,874.62	-	13,874.62	-	-	بوتسوانا
-	10,030.24	10,030.24	-	2026	3,844.38	3,844.38	-	13,874.62	-	-	بوركينافاسو
-	82,471.32	13,874.62	68,596.70	2021	-	-	-	13,874.62	68,596.70	2021	بوروندي
-	13,874.62	13,874.62	-	2026	-	-	-	13,874.62	-	-	البوسنة والهرسك
-	-	-	-	-	568,859.42	568,859.42	-	568,859.42	-	-	بولندا
-	539,287.58	13,874.62	525,412.96	1985	-	-	-	13,874.62	525,412.96	1985	بوليفيا (دولة - المتحدة القوميات)
-	-	-	-	-	13,874.62	13,874.62	-	13,874.62	-	-	بوليفيا الفرنسية
-	-	-	-	-	109,570.85	97,122.34	12,448.51	97,122.34	12,448.51	2025	بيرو
-	28,047.82	27,749.24	298.58	2025	-	-	-	27,749.24	298.58	2025	بيلاروس
-	40,634.35	40,634.35	-	2026	195,234.19	195,234.19	-	235,868.54	-	-	تايلند
-	20,811.93	20,811.93	-	2026	-	-	-	20,811.93	-	-	تركمانستان
-	464,799.77	464,799.77	-	2026	-	-	-	464,799.77	-	-	تركيا
-	48,676.97	20,811.93	27,865.04	2025	-	-	-	20,811.93	27,865.04	2025	ترينيداد وتوباغو
-	262,769.54	13,874.62	248,894.92	2007	-	-	-	13,874.62	248,894.92	2007	تشاد
-	1,028.00	1,028.00	-	2026	12,846.62	12,846.62	-	13,874.62	-	-	توغو
-	41,897.78	13,874.62	28,023.16	2023	-	-	-	13,874.62	28,023.16	2023	توفالو
-	41,739.66	13,874.62	27,865.04	2024	-	-	-	13,874.62	27,865.04	2024	تونس
-	41,739.66	13,874.62	27,865.04	2024	-	-	-	13,874.62	27,865.04	2024	تونغا
-	27,680.59	13,874.62	13,805.97	2025	-	-	-	13,874.62	13,805.97	2025	تيمور - ليشتي
-	13,874.62	13,874.62	-	2026	-	-	-	13,874.62	-	-	جامايكا
-	-	-	-	-	13,874.62	13,874.62	-	13,874.62	-	-	الجيل الأسود
-	215,693.51	62,435.79	153,257.72	2024	-	-	-	62,435.79	153,257.72	2024	الجزائر
-	13,874.62	13,874.62	-	2026	-	-	-	13,874.62	-	-	جزر البهاما
-	456,044.66	13,874.62	442,170.04	1991	-	-	-	13,874.62	442,170.04	1991	جزر القمر
-	54,961.58	13,874.62	41,086.96	2023	-	-	-	13,874.62	41,086.96	2023	جزر سليمان
-	-	-	-	-	13,874.62	13,874.62	-	13,874.62	-	-	جزر كوك
-	520,889.26	13,874.62	507,014.64	1983	-	-	-	13,874.62	507,014.64	1983	جمهورية أفريقيا الوسطى
-	-	-	-	-	235,868.54	235,868.54	-	235,868.54	-	-	الجمهورية التشيكية
-	-	-	-	-	53,266.63	48,561.17	4,705.46	48,561.17	4,705.46	2025	الجمهورية الدومينيكية
-	33,667.44	13,874.62	19,792.82	2024	-	-	-	13,874.62	19,792.82	2024	الجمهورية العربية السورية
-	483,220.04	13,874.62	469,345.42	1988	-	-	-	13,874.62	469,345.42	1988	جمهورية الكونغو الديمقراطية
-	149,437.50	13,874.62	135,562.88	2015	-	-	-	13,874.62	135,562.88	2015	الجمهورية اليمنية
-	27,267.53	13,874.62	13,392.91	2025	-	-	-	13,874.62	13,392.91	2025	جمهورية تنزانيا المتحدة

**الصندوق العام**  
**بيان يوضح حالة الاشتراكات في 31 آذار/ مارس 2026**  
**(بالفرنك السويسري)**

المستحقات لصندوق رأس المال العامل	المتأخرات الحالية				الاشتراكات المسددة			المستحقات في 1 كانون الثاني/ يناير			العضو
	المجموع	2026	السنوات السابقة	أقدم سنة	المجموع	2026	السنوات السابقة	2026	السنوات السابقة	أقدم سنة	
-	69,417.97	13,874.62	55,543.35	2021	-	-	-	13,874.62	55,543.35	2021	جمهورية قبرغستان
-	653,045.48	653,045.48	-	2026	1,292,416.38	949,473.13	342,943.25	1,602,518.61	342,943.25	2025	جمهورية كوريا
-	13,750.55	13,750.55	-	2026	124.07	124.07	-	13,874.62	-	-	جمهورية كوريا الشعبية الديمقراطية
-	-	-	-	-	13,874.62	13,874.62	-	13,874.62	-	-	جمهورية كيريباس
-	27,807.14	13,874.62	13,932.52	2025	-	-	-	13,874.62	13,932.52	2025	جمهورية لاو الديمقراطية الشعبية
-	13,874.62	13,874.62	-	2026	-	-	-	13,874.62	-	-	جمهورية مولدوفا
-	-	-	-	-	173,432.75	173,432.75	-	173,432.75	-	-	جنوب أفريقيا
-	162,342.55	13,874.62	148,467.93	2015	-	-	-	13,874.62	148,467.93	2015	جنوب السودان
-	-	-	-	-	13,874.62	13,874.62	-	13,874.62	-	-	جورجيا
-	96,247.69	13,874.62	82,373.07	2019	-	-	-	13,874.62	82,373.07	2019	جيبوتي
-	-	-	-	-	360,740.12	360,740.12	-	360,740.12	-	-	الدانمرك
-	223,784.28	13,874.62	209,909.66	2010	-	-	-	13,874.62	209,909.66	2010	دومينيكا
-	27,807.14	13,874.62	13,932.52	2025	-	-	-	13,874.62	13,932.52	2025	رواندا
-	242,805.85	242,805.85	-	2026	-	-	-	242,805.85	-	-	رومانيا
-	27,534.88	13,874.62	13,660.26	2025	-	-	-	13,874.62	13,660.26	2025	زامبيا
-	-	-	-	-	13,874.62	13,874.62	-	13,874.62	-	-	زمبابوي
-	13,874.62	13,874.62	-	2026	-	-	-	13,874.62	-	-	سلمو
-	441,784.93	13,874.62	427,910.31	1992	-	-	-	13,874.62	427,910.31	1992	سان تومي وبرينسيبي
-	27,807.14	13,874.62	13,932.52	2025	-	-	-	13,874.62	13,932.52	2025	سانت لوسيا
-	27,865.04	27,749.24	115.80	2025	-	-	-	27,749.24	115.80	2025	سري لانكا
-	313,767.17	13,874.62	299,892.55	2003	-	-	-	13,874.62	299,892.55	2003	السلفادور
-	-	-	-	-	104,059.65	104,059.65	-	104,059.65	-	-	سلوفاكيا
-	-	-	-	-	55,498.48	55,498.48	-	55,498.48	-	-	سلوفينيا
-	-	-	-	-	326,053.57	326,053.57	-	326,053.57	-	-	سنغافورة
-	-	-	-	-	13,874.62	13,874.62	-	13,874.62	-	-	السنغال
-	67,809.28	13,874.62	53,934.66	2022	-	-	-	13,874.62	53,934.66	2022	السودان
-	109,014.80	13,874.62	95,140.18	2019	-	-	-	13,874.62	95,140.18	2019	سورينام
-	-	-	-	-	561,922.11	561,922.11	-	561,922.11	-	-	السويد
-	-	-	-	-	700,668.31	700,668.31	-	700,668.31	-	-	سويسرا
-	391,567.00	13,874.62	377,692.38	1996	-	-	-	13,874.62	377,692.38	1996	سيراليون
-	13,874.62	13,874.62	-	2026	-	-	-	13,874.62	-	-	سيشيل
-	629,913.79	256,680.47	373,233.32	2024	-	-	-	256,680.47	373,233.32	2024	ثييلي
-	-	-	-	-	27,749.24	27,749.24	-	27,749.24	-	-	صربيا
300.50	518,489.54	13,874.62	504,614.92	1984	-	-	-	13,874.62	504,614.92	1984	الصومال
-	13,673,438.01	13,673,438.01	-	2026	-	-	-	13,673,438.01	-	-	الصين
-	13,857.14	13,857.14	-	2026	17.48	17.48	-	13,874.62	-	-	طاجيكستان
-	90,185.03	90,185.03	-	2026	90,561.38	-	90,561.38	90,185.03	90,561.38	2025	العراق
-	-	-	-	-	76,310.41	76,310.41	-	76,310.41	-	-	عمان
-	281,845.41	13,874.62	267,970.79	2005	-	-	-	13,874.62	267,970.79	2005	غابون

**الصندوق العام**  
**بيان يوضح حالة الاشتراكات في 31 آذار/ مارس 2026**  
**(بالفرنك السويسري)**

المستحقات لصندوق رأس المال العامل	المتأخرات الحالية				الاشتراكات المسددة			المستحقات في 1 كانون الثاني/ يناير			العضو
	المجموع	2026	السنوات السابقة	أقدم سنة	المجموع	2026	السنوات السابقة	2026	السنوات السابقة	أقدم سنة	
-	41,739.66	13,874.62	27,865.04	2024	-	-	-	13,874.62	27,865.04	2024	غامبيا
-	-	-	-	-	13,874.62	13,874.62	-	13,874.62	-	-	غانا
-	55,614.28	27,749.24	27,865.04	2025	-	-	-	27,749.24	27,865.04	2025	غواتيمالا
-	13,874.62	13,874.62	-	2026	-	-	-	13,874.62	-	-	غيانا
-	111,163.93	13,874.62	97,289.31	2018	-	-	-	13,874.62	97,289.31	2018	غينيا
-	374,471.22	13,874.62	360,596.60	1998	-	-	-	13,874.62	360,596.60	1998	غينيا - بيساو
-	13,874.62	13,874.62	-	2026	26,813.87	-	26,813.87	13,874.62	26,813.87	2024	فانواتو
-	-	-	-	-	2,643,115.11	2,643,115.11	-	2,643,115.11	-	-	فرنسا
-	-	-	-	-	131,808.89	131,808.89	-	131,808.89	-	-	الفلبين
-	3,913,420.66	48,561.17	3,864,859.49	2014	-	-	-	48,561.17	3,864,859.49	2014	فنزويلا
-	-	-	-	-	263,617.78	263,617.78	-	263,617.78	-	-	فنلندا
-	13,874.62	13,874.62	-	2026	-	-	-	13,874.62	-	-	فيجي
-	110,996.96	110,996.96	-	2026	-	-	-	110,996.96	-	-	فييت نام
-	-	-	-	-	20,811.93	20,811.93	-	20,811.93	-	-	فجرص
-	-	-	-	-	166,495.44	166,495.44	-	166,495.44	-	-	قطر
-	-	-	-	-	13,874.62	13,874.62	-	13,874.62	-	-	كابو فيردي
-	-	-	-	-	90,185.03	90,185.03	-	90,185.03	-	-	كازاخستان
-	-	-	-	-	13,874.62	13,874.62	-	13,874.62	-	-	كاليدونيا الجديدة
-	21,874.62	13,874.62	8,000.00	2025	-	-	-	13,874.62	8,000.00	2025	الكاميرون
-	-	-	-	-	62,435.79	62,435.79	-	62,435.79	-	-	كرواتيا
-	27,070.25	13,874.62	13,195.63	2025	13,195.63	-	13,195.63	13,874.62	26,391.26	2024	كمبوديا
-	-	-	-	-	1,734,327.50	1,734,327.50	-	1,734,327.50	-	-	كندا
-	546,809.92	83,247.72	463,562.20	2017	-	-	-	83,247.72	463,562.20	2017	كوبا
-	-	-	-	-	13,874.62	13,874.62	-	13,874.62	-	-	كوت ديفوار
-	26,811.63	13,874.62	12,937.01	2025	-	-	-	13,874.62	12,937.01	2025	كوراساو وسنت مارتن
-	86,495.61	41,623.86	44,871.75	2025	-	-	-	41,623.86	44,871.75	2025	كوستاريكا
-	131,808.89	131,808.89	-	2026	-	-	-	131,808.89	-	-	كولومبيا
-	139,339.84	13,874.62	125,465.22	2016	-	-	-	13,874.62	125,465.22	2016	الكونغو
-	312,844.80	152,620.82	160,223.98	2025	-	-	-	152,620.82	160,223.98	2025	الكويت
-	-	-	-	-	27,749.24	27,749.24	-	27,749.24	-	-	كينيا
-	-	-	-	-	34,686.55	34,686.55	-	34,686.55	-	-	لاتفيا
-	143,924.11	13,874.62	130,049.49	2021	-	-	-	13,874.62	130,049.49	2021	لبنان
-	48,561.17	48,561.17	-	2026	48,763.82	-	48,763.82	48,561.17	48,763.82	2025	لكسمبرغ
300.50	554,473.54	13,874.62	540,598.92	1980	-	-	-	13,874.62	540,598.92	1980	ليبيريا
-	41,681.76	27,749.24	13,932.52	2025	-	-	-	27,749.24	13,932.52	2025	ليبيا
-	-	-	-	-	55,498.48	55,498.48	-	55,498.48	-	-	ليتوانيا
-	652.70	652.70	-	2026	13,221.92	13,221.92	-	13,874.62	-	-	ليسوتو
-	13,874.62	13,874.62	-	2026	-	-	-	13,874.62	-	-	ماكاو، الصين
-	41,739.66	13,874.62	27,865.04	2024	-	-	-	13,874.62	27,865.04	2024	مالطة

الصندوق العام  
بيان يوضح حالة الاشتراكات في 31 آذار/ مارس 2026  
(بالفرنك السويسري)

المستحقات لصندوق رأس المال العامل	المتأخرات الحالية				الاشتراكات المسددة			المستحقات في 1 كانون الثاني/ يناير			العضو
	المجموع	2026	السنوات السابقة	أقدم سنة	المجموع	2026	السنوات السابقة	2026	السنوات السابقة	أقدم سنة	
-	16,210.62	13,874.62	2,336.00	2025	12,940.49	-	12,940.49	13,874.62	15,276.49	2024	مالي
-	-	-	-	-	221,993.92	221,993.92	-	221,993.92	-	-	ماليزيا
-	-	-	-	-	13,874.62	13,874.62	-	13,874.62	-	-	مدغشقر
-	-	-	-	-	124,871.58	124,871.58	-	124,871.58	-	-	مصر
-	41,623.86	41,623.86	-	2026	-	-	-	41,623.86	-	-	المغرب
-	-	-	-	-	13,874.62	13,874.62	-	13,874.62	-	-	مقدونيا الشمالية
-	776,978.72	776,978.72	-	2026	-	-	-	776,978.72	-	-	المكسيك
-	226,122.21	13,874.62	212,247.59	2010	-	-	-	13,874.62	212,247.59	2010	ملاوي
-	13,874.62	13,874.62	-	2026	-	-	-	13,874.62	-	-	ملديف
-	832,477.20	832,477.20	-	2026	-	-	-	832,477.20	-	-	المملكة العربية السعودية
-	-	-	-	-	2,733,300.14	2,733,300.14	-	2,733,300.14	-	-	المملكة المتحدة لبريطانيا العظمى وأيرلندا الشمالية
-	28,051.44	13,874.62	14,176.82	2024	-	-	-	13,874.62	14,176.82	2024	منغوليا
-	7,406.31	7,406.31	-	2026	6,468.31	6,468.31	-	13,874.62	-	-	موريتانيا
-	13,874.62	13,874.62	-	2026	-	-	-	13,874.62	-	-	موريشيوس
-	13,563.23	13,563.23	-	2026	311.39	311.39	-	13,874.62	-	-	موزامبيق
-	-	-	-	-	13,874.62	13,874.62	-	13,874.62	-	-	موناكو
-	28,424.17	13,874.62	14,549.55	2024	-	-	-	13,874.62	14,549.55	2024	ميانمار
-	66,624.21	13,874.62	52,749.59	2022	-	-	-	13,874.62	52,749.59	2022	ميكرونيزيا (ولايات - الموحدة)
-	27,807.14	13,874.62	13,932.52	2025	-	-	-	13,874.62	13,932.52	2025	ناميبيا
-	15,956.64	13,874.62	2,082.02	2025	-	-	-	13,874.62	2,082.02	2025	ناورو
-	-	-	-	-	443,987.84	443,987.84	-	443,987.84	-	-	النرويج
-	-	-	-	-	430,113.22	430,113.22	-	430,113.22	-	-	النمسا
-	13,801.20	13,801.20	-	2026	73.42	73.42	-	13,874.62	-	-	نيبال
-	91,322.79	13,874.62	77,448.17	2020	-	-	-	13,874.62	77,448.17	2020	النيجر
-	104,059.65	104,059.65	-	2026	-	-	-	104,059.65	-	-	نيجيريا
-	13,874.62	13,874.62	-	2026	-	-	-	13,874.62	-	-	نيكاراغوا
-	-	-	-	-	208,119.30	208,119.30	-	208,119.30	-	-	نيوزيلندا
-	-	-	-	-	13,874.62	13,874.62	-	13,874.62	-	-	نيوي
-	46,626.92	13,874.62	32,752.30	2023	-	-	-	13,874.62	32,752.30	2023	هايتي
-	-	-	-	-	756,166.79	756,166.79	-	756,166.79	-	-	الهند
-	67,858.50	13,874.62	53,983.88	2022	-	-	-	13,874.62	53,983.88	2022	هندوراس
-	-	-	-	-	152,620.82	152,620.82	-	152,620.82	-	-	هنغاريا
-	-	-	-	-	887,975.68	887,975.68	-	887,975.68	-	-	هولندا (مملكة -)
-	-	-	-	-	13,874.62	13,874.62	-	13,874.62	-	-	هونغ كونغ، الصين
-	45,238,854.13	15,033,150.77	30,205,703.36	2024	-	-	-	15,033,150.77	30,205,703.36	2024	الولايات المتحدة الأمريكية
-	4,745,120.04	4,745,120.04	-	2026	-	-	-	4,745,120.04	-	-	اليابان
-	-	-	-	-	194,244.68	194,244.68	-	194,244.68	-	-	اليونان
<b>601.00</b>	<b>88,817,214.95</b>	<b>45,175,101.00</b>	<b>43,642,113.95</b>		<b>24,896,155.05</b>	<b>24,197,999.00</b>	<b>698,156.05</b>	<b>69,373,100.00</b>	<b>44,340,270.00</b>		<b>المجموع</b>